

CONCURSO PÚBLICO PARA TÉCNICO-ADMINISTRATIVOS EM EDUCAÇÃO DA UFT - 2018**Provas de Conhecimentos**

	Questões
Noções de Informática	01 a 06
Língua Portuguesa	07 a 14
Fundamentos em Educação e Legislação	15 a 22
Conhecimentos Específicos	23 a 40



ATENÇÃO: transcreva no espaço apropriado da sua **FOLHA DE RESPOSTAS (GABARITO)**, com sua caligrafia usual, considerando as letras maiúsculas e minúsculas, a seguinte frase:

Somos do tamanho dos nossos sonhos.**ANTES DE RESPONDER AS QUESTÕES DAS PROVAS:**

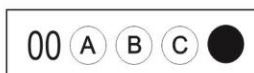
1. Verifique se este caderno contém quatro provas, com um total de 40 (quarenta) questões, sequencialmente numeradas de 01 a 40.
2. Caso haja algum problema, solicite ao aplicador a substituição deste caderno, imediatamente, 15 minutos após o início da prova.

AO RECEBER A FOLHA DE RESPOSTAS (GABARITO):

3. Confira seus dados e, havendo erro, solicite ao aplicador a correção na Ata de Sala.
4. Assine, no espaço indicado, utilizando caneta preta ou azul.

AO TRANSFERIR A MARCAÇÃO DAS ALTERNATIVAS PARA A FOLHA DE RESPOSTAS (GABARITO):

5. Use somente caneta azul ou preta e aplique traços firmes dentro da área reservada à letra correspondente de cada resposta, conforme modelo:



6. Sua resposta **NÃO** será computada se houver marcação de mais de uma alternativa.
7. A folha de respostas não deve ser dobrada, amassada ou rasurada.

AO TERMINAR AS PROVAS:

8. Você deve chamar a atenção do aplicador levantando o braço. Ele irá até você para recolher sua **FOLHA DE RESPOSTAS (GABARITO)** e este **CADERNO DE PROVAS**.
9. Recolha seus objetos, deixe a sala, e em seguida o prédio. A partir do momento em que você sair da sala e até sair do prédio, continuam válidas as proibições sobre o uso de aparelhos eletrônicos e celulares bem como não lhe será mais permitido o uso dos sanitários.

Terá suas provas anuladas e será automaticamente eliminado do processo seletivo, o candidato que durante a sua realização for surpreendido portando (mesmo que desligado) aparelhos eletrônicos, tais como: máquinas calculadoras, agendas eletrônicas ou similares, telefones celulares, smartphones, tablets, iPod, iPad, gravadores, pendrive, mp3 player ou similar, qualquer receptor ou transmissor de dados e mensagens, bipe, notebook, palmtop, Walkman, máquina fotográfica, chaves integradas com dispositivos eletrônicos, controle de alarme de carro e moto, controle de portão eletrônico, etc.; relógios, óculos escuros, protetor auricular ou similar, lápis, lapiseira/grafite, marca-texto, borracha e(ou) qualquer tipo de carteira ou bolsa; quaisquer acessórios de chapelaria, tais como: chapéu, boné, gorro etc.; e ainda qualquer recipiente ou embalagem, tais como: garrafa de água, suco, refrigerante e embalagem de alimentos (biscoitos, barras de cereais, chocolate, balas etc.), que não seja fabricado com material transparente.

Nome: _____
RG: _____

ATENÇÃO:
Após a prova você poderá levar
consigo somente o Gabarito Rascunho.

Duração total destas provas, incluindo o preenchimento da FOLHA DE RESPOSTAS (GABARITO):

TRÊS HORAS

PROVA DE NOÇÕES DE INFORMÁTICA

QUESTÃO 01

As funções centrais de um sistema operacional são controladas pelo _____. Ele é responsável por ser o elo do hardware (parte física) com o software (parte lógica) do computador. Em outras palavras, seu principal objetivo é gerenciar o computador e permitir que os aplicativos sejam executados e façam uso dos recursos que a máquina possui.

Assinale a única alternativa que preenche **CORRETAMENTE** a lacuna anterior.

- (A) DMZ.
- (B) KERNEL.
- (C) ORM.
- (D) FSYNCK.

QUESTÃO 02

As empresas estão cada vez mais utilizando recursos e tecnologias para obter um funcionamento mais eficiente. A computação vem abrangendo espaços e facilitando a vida das pessoas e das organizações, oferecendo oportunidades e informações construtivas. Dentre os principais aspectos relacionados à informação, estão:

- I. quanto mais rápida e mais precisa a informação, maior o seu custo.
- II. oportunidade, precisão e apresentação clara são os elementos-chave que tornam as informações úteis.
- III. o valor das informações é determinado pelas pessoas que as usam.
- IV. informação, de maneira geral, não necessita ser armazenada e classificada segundo os interesses institucionais.

Assinale a alternativa **CORRETA**.

- (A) Apenas as afirmativas I e II estão corretas.
- (B) Apenas as afirmativas II, III e IV estão corretas.
- (C) Apenas as afirmativas I, II e III estão corretas.
- (D) Todas as alternativas estão corretas.

QUESTÃO 03

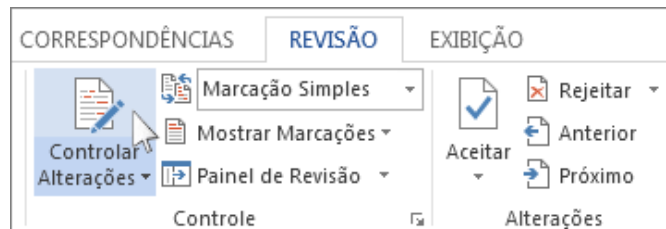
Apesar das muitas especificações que um *smartphone* pode ter, o maior responsável por sua usabilidade é o sistema operacional. Assim como nos computadores, eles são a ponte que oferece ao usuário uma interação simples e amigável com os aplicativos. É, portanto, um dos quesitos mais importantes para se analisar ao comprar um *smartphone*.

Assinale a única alternativa que contém exemplos de sistemas operacionais tradicionalmente encontrados em *smartphones*.

- (A) Apple iOS, Windows Phone e Google Android.
- (B) Windows NT, Google plus e Apple Itunes.
- (C) Firefox Edge, Apple Symbian e Microsoft Edge.
- (D) Apple Intelligence, Google Analytics e Microsoft Azure.

QUESTÃO 04

No Word 2013 ou Word 2016, Português Brasileiro, para Windows e com a configuração padrão de instalação, é possível habilitar o controle de alterações em um documento, através da opção **Controlar Alterações** conforme pode ser visto na figura abaixo.



Na guia **Revisão**, no grupo **Controle**, na lista **Marcação Simples**, é possível escolher uma opção de exibição. Sobre as opções de exibição disponíveis na lista **Marcação Simples**, analise as afirmativas a seguir.

- I. **Marcação Simples** é a opção padrão e indica onde estão as alterações usando linhas na cor vermelha.
- II. **Original** é a opção que permite mostrar o documento em seu formato original.
- III. **Sem Marcação** é a opção que oculta a(s) marcação(ões) para mostrar a aparência das alterações incorporadas.

Assinale a alternativa **CORRETA**.

- (A) Apenas as afirmativas I e II estão corretas.
- (B) Apenas as afirmativas I e III estão corretas.
- (C) Apenas as afirmativas II e III estão corretas.
- (D) Todas as afirmativas estão corretas.

QUESTÃO 05

Sobre os atalhos de teclado do LibreOffice Writer versão 5, para Windows com a configuração padrão de instalação, é **INCORRETO** afirmar que:

- (A) o atalho Ctrl+O lança a caixa de diálogo Abrir para abrir um documento.
- (B) o atalho Shift+Del abre a caixa de diálogo para impressão do documento.
- (C) o atalho Ctrl+S permite salvar o documento atual.
- (D) o atalho Ctrl+N permite criar um novo documento.

QUESTÃO 06

Sobre os meios de armazenamento de dados em um computador, assinale a alternativa **INCORRETA**.

- (A) O CD-RW (*CD-ReWritable*) é um disco óptico que permite ser gravado várias vezes.
- (B) Um disco magnético é composto de um ou mais pratos de alumínio com um revestimento magnetizável.
- (C) O DVD-RW (*Digital Versatile Disc ReWritable*) é um tipo de armazenamento magnético que permite apenas a leitura.
- (D) Os SSDs (*Solid-State Disks*) são discos feitos de memória *flash* não volátil.

PROVA DE LÍNGUA PORTUGUESA

Leio o excerto da entrevista com o sociólogo Zygmunt Bauman, concedida à revista ISTOÉ, e responda as questões de **07 a 13**.

ISTOÉ – O que caracteriza a “modernidade líquida”?

Zygmunt Bauman – Líquidos mudam de forma muito rapidamente, sob a menor pressão. Na verdade, são incapazes de manter a mesma forma por muito tempo. No atual estágio “líquido” da modernidade, os líquidos são deliberadamente impedidos de se solidificarem. A temperatura elevada — ou seja, o impulso de transgredir, de substituir, de acelerar a circulação de mercadorias rentáveis — não dá ao fluxo uma oportunidade de abrandar, nem o tempo necessário para condensar e solidificar-se em formas estáveis, com uma maior expectativa de vida.

ISTOÉ – As pessoas estão conscientes dessa situação?

Zygmunt Bauman – Acredito que todos estamos cientes disso, num grau ou outro. Pelo menos, às vezes, quando uma catástrofe, natural ou provocada pelo homem, torna impossível ignorar as falhas. Portanto, não é uma questão de “abrir os olhos”. O verdadeiro problema é: quem é capaz de fazer o que deve ser feito para evitar o desastre que já podemos prever? O problema não é a nossa falta de conhecimento, mas a falta de um agente capaz de fazer o que o conhecimento nos diz ser necessário fazer, e urgentemente. Por exemplo: estamos todos conscientes das consequências apocalípticas do aquecimento do planeta. E todos estamos conscientes de que os recursos planetários serão incapazes de sustentar a nossa filosofia e prática de “crescimento econômico infinito” e de crescimento infinito do consumo. Sabemos que esses recursos estão rapidamente se aproximando de seu esgotamento. Estamos conscientes — mas e daí? Há poucos (ou nenhum) sinais de que, de própria vontade, estamos caminhando para mudar as formas de vida que estão na origem de todos esses problemas.

ISTOÉ – E o que o senhor chama de “amor líquido”?

Zygmunt Bauman – Amor líquido é um amor “até segundo aviso”, o amor a partir do padrão dos bens de consumo: mantenha-os enquanto eles te trouxerem satisfação e os substitua por outros que prometem ainda mais satisfação. O amor com um espectro de eliminação imediata e, assim, também de ansiedade permanente, pairando acima dele. Na sua forma “líquida”, o amor tenta substituir a qualidade por quantidade — mas isso nunca pode ser feito, como seus praticantes mais cedo ou mais tarde acabam percebendo. É bom lembrar que o amor não é um “objeto encontrado”, mas um produto de um longo e muitas vezes difícil esforço e de boa vontade.

Fonte: BAUMAN, Zygmunt. In: Revista ISTOÉ. Disponível em: <[https://istoe.com.br/102755_VIVEMOS+TEMPOS+LIQUIDOS+NADA+E+PARA+DURAR+>](https://istoe.com.br/102755_VIVEMOS+TEMPOS+LIQUIDOS+NADA+E+PARA+DURAR+/). Acesso em: 12 fev. 2018 (fragmento adaptado).

QUESTÃO 07

De acordo com o conceito de “modernidade líquida” de Zygmunt Bauman, assinale a alternativa **INCORRETA**.

- (A) A modernidade é “líquida”, ou seja, está sempre em transformação. Como um líquido, ela não é capaz de conservar sua forma por muito tempo.
- (B) A modernidade “líquida” é comparada aos elementos de conteúdos fluidos, os quais são considerados difíceis de se solidificarem.
- (C) Na “modernidade líquida”, as formas atuais de vida são percebidas com vulnerabilidade, pois são incapazes de permanecerem com a mesma identidade por muito tempo.
- (D) Na “modernidade líquida”, as pessoas estão conscientes de que os recursos naturais e ambientais são infinitos e deverão ser acomodados a cada tipo de filosofia de vida individual.

QUESTÃO 08

A revista pergunta ao sociólogo se as pessoas estão conscientes da situação mundial e Bauman responde que:

- (A) as pessoas estão cientes da situação e todas estão mobilizadas para promoverem mudanças rápidas na sua filosofia de vida e de consumo.
- (B) as pessoas estão incomodadas com as transformações climáticas, mas elas não querem abdicar de seu modo de vida consumista, já que acreditam que os recursos naturais são infundáveis e se renovam a cada ciclo climático.
- (C) as pessoas estão conscientes de que os recursos naturais do planeta podem acabar e a filosofia consumista pode sofrer as consequências desse esgotamento.
- (D) as pessoas acreditam que os recursos naturais são intermináveis, por isso, preferem viver uma prática de crescimento econômico ligado ao consumo do que tomar qualquer atitude para transformar seu entorno.

QUESTÃO 09

Zygmunt Bauman define *amor líquido* como “um amor “até segundo aviso”, “o amor a partir do padrão dos bens de consumo”. Ao relacionar *amor líquido* com “um amor “até segundo aviso”, identifica-se o modo de linguagem:

- (A) metafórico, pois está presente uma relação de contiguidade nos enunciados, por meio de um atributo comum conferido a ambos.
- (B) paradoxal, pois identificamos nos enunciados uma proposição aparentemente absurda, resultado da união de ideias contraditórias.
- (C) sinestésico, pois identificamos, na relação de semelhança dos enunciados, a presença da união de impressões sensoriais diferentes.
- (D) hiperbólico, pois está presente uma relação de exagero nos enunciados, o que torna o amor ainda mais expressivo.

QUESTÃO 10

Analisar as afirmativas a seguir.

- I. Em: “A temperatura elevada – **ou seja**, o impulso de transgredir, de substituir, de acelerar a circulação de mercadorias rentáveis – não dá ao fluxo uma oportunidade de abrandar”, o elemento negrito introduz um esclarecimento da ideia anterior.
- II. Em: “Acredito que todos estamos cientes disso, num grau ou outro. Pelo menos, às vezes, quando uma catástrofe, natural ou provocada pelo homem, torna impossível ignorar as falhas. **Portanto**, não é uma questão de “abrir os olhos.”, o conectivo negrito marca uma relação temporal entre as ideias.
- III. Em: “Amor líquido é um amor “até segundo aviso”, o amor a partir do padrão dos bens de consumo: mantenha-**os** enquanto eles te trouxerem satisfação e **os** substitua por outros que prometem ainda mais satisfação.”, os elementos negritos retomam, respectivamente, ‘bens de consumo’.

Assinale a alternativa **CORRETA**.

- (A) Apenas a afirmativa I está correta.
- (B) Apenas as afirmativas I e II estão corretas.
- (C) Apenas as afirmativas I e III estão corretas.
- (D) Apenas a afirmativa III está correta.

QUESTÃO 11

Analise as afirmativas a seguir.

- I. Em: “Pelo menos, **às vezes**, quando uma catástrofe, natural ou provocada pelo homem, torna impossível ignorar as falhas”, a palavra negritada é um elemento coesivo que introduz a ideia de temporalidade.
- II. Em: “O verdadeiro problema é: quem é capaz de fazer o que deve ser feito para evitar o desastre que já podemos prever?”, os dois pontos são empregados para introduzir um esclarecimento do que foi anunciado anteriormente.
- III. Em: “É bom lembrar que o amor não é um “objeto encontrado”, **mas** um produto de um longo e muitas vezes difícil esforço e de boa vontade”, a palavra negritada é um elemento coesivo que introduz oposição de ideias.

Assinale a alternativa **CORRETA**.

- (A) Apenas a afirmativa I está correta.
- (B) Apenas a afirmativa III está correta.
- (C) Apenas as afirmativas I e III estão corretas.
- (D) Todas as afirmativas estão corretas.

QUESTÃO 12

Leia as orações e assinale a alternativa **CORRETA** que identifique o tipo de sujeito presente nelas.

- (A) Em: “Líquidos mudam de forma muito rapidamente, sob a menor pressão.” (Sujeito simples); “Na verdade, são incapazes de manter a mesma forma por muito tempo.” (Oração sem sujeito).
- (B) Em: “Líquidos mudam de forma muito rapidamente, sob a menor pressão.” (Sujeito simples); “Na verdade, são incapazes de manter a mesma forma por muito tempo.” (Sujeito oculto).
- (C) Em: “Líquidos mudam de forma muito rapidamente, sob a menor pressão.” (Sujeito composto); “Na verdade, são incapazes de manter a mesma forma por muito tempo.” (Sujeito indeterminado).
- (D) Em: “Líquidos mudam de forma muito rapidamente, sob a menor pressão.” (Sujeito composto); “Na verdade, são incapazes de manter a mesma forma por muito tempo.” (Sujeito inexistente).

QUESTÃO 13

Quanto aos aspectos gramaticais, leia a oração: “O problema **não é a nossa falta de conhecimento**”. O trecho destacado refere-se ao:

- (A) predicado nominal.
- (B) predicado verbal.
- (C) objeto direto.
- (D) objeto indireto.

QUESTÃO 14

Assinale a alternativa **INCORRETA**, quanto aos aspectos relacionados à semântica das palavras.

- (A) Em: ‘O funcionário **ratificou** o relatório apresentado pelo chefe’ e ‘O funcionário **retificou** os dados da planilha’, os elementos negritados são exemplos de palavras parônimas.
- (B) Em: ‘Eu me diverti muito no **verão** passado’ e ‘Eles **verão** o que irá acontecer’, os elementos negritados são exemplos de palavras homônimas.

- (C) Em: ‘Estou na **parada** de ônibus’ e ‘Estou na **paragem** de ônibus’, os elementos negritados são exemplos de palavras sinônimas.
- (D) Em: ‘O artista fez uma **paródia** do filme’ e ‘O artista fez uma **imitação** do filme’, os elementos negritados são exemplos de palavras homônimas.

PROVA DE FUNDAMENTOS EM EDUCAÇÃO E LEGISLAÇÃO

QUESTÃO 15

Analise as afirmativas a seguir que são, entre outros, requisitos básicos para investidura em cargo público no Brasil:

- I. a nacionalidade brasileira.
- II. o gozo dos direitos políticos.
- III. a quitação com as obrigações militares e eleitorais.
- IV. o nível de escolaridade exigido para o exercício do cargo.
- V. a idade mínima de dezoito anos.

Assinale a alternativa **CORRETA**.

- (A) Apenas as afirmativas I e IV estão corretas.
- (B) Apenas as afirmativas II e V estão corretas.
- (C) Apenas as afirmativas I, III e V estão corretas.
- (D) Todas as afirmativas estão corretas.

QUESTÃO 16

As universidades gozam de autonomia didático-científica, administrativa e de gestão financeira e patrimonial. No que diz respeito à realização da autonomia universitária, especificamente quanto ao princípio da indissociabilidade, assinale a alternativa **CORRETA**.

- (A) Ensino, pesquisa e gestão.
- (B) Ensino, pesquisa e o setor produtivo.
- (C) Ensino, pesquisa e extensão.
- (D) Ensino, gestão e o mercado de trabalho.

QUESTÃO 17

Quanto às afirmativas referentes à estabilidade do servidor público, pode-se afirmar que este só perderá o seu cargo:

- I. em virtude de sentença judicial transitada em julgado.
- II. mediante processo administrativo em que lhe seja assegurada ampla defesa.
- III. mediante procedimento de avaliação periódica de desempenho, na forma de lei complementar, assegurada a ampla defesa.
- IV. mediante decisão da chefia imediata motivada por não adaptação do servidor ao cargo para o qual foi concursado.
- V. mediante decisão da chefia imediata e mediata, em função da adequação institucional às condições econômicas e políticas.

Assinale a alternativa **CORRETA**.

- (A) Apenas as afirmativas IV e V estão corretas.
- (B) Apenas as afirmativas I e IV estão corretas.
- (C) Apenas a afirmativa III está correta.
- (D) Apenas as afirmativas I, II e III estão corretas.

QUESTÃO 18

Caberá à Instituição Federal de Ensino avaliar anualmente a adequação do quadro de pessoal às suas necessidades, propondo ao Ministério da Educação, se for o caso, o seu redimensionamento. Quanto às variáveis que a Instituição Federal de Ensino deve considerar na adequação do seu quadro de pessoal, assinale a alternativa **INCORRETA**.

- (A) As demandas institucionais.
- (B) A proporção entre os quantitativos da força de trabalho do Plano de Carreira e usuários.
- (C) As inovações políticas e ideológicas.
- (D) A modernização dos processos de trabalho no âmbito da Instituição.

QUESTÃO 19

Em conformidade com Regras Deontológicas, para a garantia da ética profissional do servidor público civil do poder executivo federal, a legislação dispõe o que segue:

- I. a moralidade da Administração Pública não se limita à distinção entre o bem e o mal, devendo ser acrescida da ideia de que o fim é sempre o bem comum. O equilíbrio entre a legalidade e a finalidade, na conduta do servidor público, é que poderá consolidar a moralidade do ato administrativo.
- II. a função pública deve ser tida como exercício profissional e, portanto, se integra na vida particular de cada servidor público. Assim, os fatos e atos verificados na conduta do dia a dia em sua vida privada poderão crescer ou diminuir o seu bom conceito na vida funcional.
- III. salvo os casos de segurança nacional, investigações policiais ou interesse superior do Estado e da Administração Pública, a serem preservados em processo previamente declarado sigiloso, nos termos da lei, a publicidade de qualquer ato administrativo constitui requisito de eficácia e moralidade, ensejando sua omissão comprometimento ético contra o bem comum, imputável a quem a negar.
- IV. deixar o servidor público ou qualquer pessoa à espera de solução que compete ao setor em que exerça suas funções, permitindo a formação de longas filas, ou qualquer outra espécie de atraso na prestação do serviço, não caracteriza apenas atitude contra a ética ou ato de desumanidade, mas principalmente grave dano moral aos usuários dos serviços públicos.
- V. o servidor que trabalha em harmonia com a estrutura organizacional, respeitando seus colegas e cada concidadão, colabora e de todos pode receber colaboração, pois sua atividade pública é a grande oportunidade para o crescimento e o engrandecimento da Nação.

Assinale a alternativa **CORRETA**.

- (A) Apenas as afirmativas III e V estão corretas.
- (B) Apenas as afirmativas I, III e V estão corretas.
- (C) Apenas as afirmativas I e II estão corretas.
- (D) Todas as afirmativas estão corretas.

QUESTÃO 20

A legislação da educação brasileira dispõe sobre a autonomia das universidades. Quanto ao exercício dessa autonomia, assinale a alternativa **INCORRETA**.

- (A) Fixar os currículos dos seus cursos e programas, observadas as diretrizes gerais pertinentes.
- (B) Estabelecer planos, programas e projetos de pesquisa científica, produção artística e atividades de extensão.
- (C) Elaborar os planos municipais e estaduais de educação, bem como estabelecer as diretrizes e parâmetros curriculares para a educação básica da região em que se localiza.
- (D) Elaborar e reformar os seus estatutos e regimentos em consonância com as normas gerais atinentes.

QUESTÃO 21

No tocante à legislação que trata do Plano de Carreira dos Cargos Técnico-Administrativos em Educação, no âmbito das Instituições Federais de Ensino, assinale a alternativa **INCORRETA**.

- (A) Nível de classificação é o conjunto de cargos de mesma hierarquia, classificados a partir do requisito de escolaridade, nível de responsabilidade, conhecimentos, habilidades específicas, formação especializada, experiência, risco e esforço físico para o desempenho de suas atribuições.
- (B) Nível de capacitação refere-se à posição do servidor na Matriz Hierárquica dos Padrões de Vencimento em decorrência da capacitação profissional para o exercício das atividades do cargo ocupado, realizada após o ingresso.
- (C) Ambiente organizacional relaciona-se à área específica de atuação do servidor, integrada por atividades afins ou complementares, organizada a partir das necessidades institucionais e que orienta a política de desenvolvimento de pessoal.
- (D) Padrão de vencimento trata-se da posição do servidor na escala de vencimento da carreira calculado pela média entre o patrimônio particular, o salário e a antecipação da aposentadoria.

QUESTÃO 22

No que tange à Carreira dos Técnico-Administrativos em Educação, assinale a alternativa **CORRETA**.

- (A) A remuneração dos integrantes do Plano de Carreira será composta unicamente do vencimento básico.
- (B) Não há incentivo financeiro à qualificação do servidor.
- (C) A aquisição de título em área de conhecimento com relação direta ao ambiente organizacional de atuação do servidor ensejará maior percentual na fixação do incentivo à qualificação do que em área de conhecimento com relação indireta.
- (D) O ocupante de cargo do Plano de Carreira dos Cargos Técnico-Administrativos em Educação não poderá afastar-se de suas funções para colaborar com outra instituição federal de ensino ou de pesquisa e ao Ministério da Educação em nenhuma hipótese.

PROVA DE CONHECIMENTOS ESPECÍFICOS

QUESTÃO 23

Vivemos atualmente uma crise capitalista que trouxe grandes transformações no mundo do trabalho. Trata-se portanto, de uma aguda destrutividade, que no fundo é a expressão mais profunda da crise estrutural que assola a (des)socialização contemporânea. Assim, é **CORRETO** afirmar que essa destrutividade envolve:

- (A) destruição dos nichos ecológicos; perda significativa dos direitos trabalhistas; enrijecimento da força humana com vistas ao empoderamento da força de trabalho; avanço significativo de perspectivas constitutivas e legais.
- (B) o aumento da força humana em detrimento da força de trabalho; uma relação harmônica entre o homem e a natureza; uma análise coletiva dos direitos sociais; um espantoso aumento de força de trabalho qualificada.
- (C) destruição da força humana que trabalha; perda de direitos sociais; brutalização de enormes contingentes de homens e mulheres que vivem do trabalho; predatória relação produção/natureza (sociedade do descartável).
- (D) forte retração do projeto econômico, social e político neoliberal; produção variada e homogênea; classe trabalhadora fortalecida; relação desequilibrada entre homem e natureza.

QUESTÃO 24

De acordo com a dimensão técnico-operativa do exercício profissional do Assistente Social há características a serem consideradas, pois existe uma relação intrínseca entre a dinâmica do cotidiano e uma modalidade de intervenção socioprofissional que requisita ações instrumentais, pois consideramos o cotidiano uma mediação elementar entre o particular e o universal, pelas suas características, pela sua estrutura, ele limita as possibilidades de os homens se concentrarem inteiramente nas atividades que realizam. Assim, é **CORRETO** afirmar que estas características são:

- (A) superficialidade extensiva; espontaneidade; imediatividade e heterogeneidade.
- (B) aprofundação extensiva; espontaneidade; mediaticidade e heterogeneidade.
- (C) Superficialidade extensiva; intencionalidade; imediatividade e homogeneidade.
- (D) Particularidade antagônica; espontaneidade; mediaticidade e heterogeneidade.

QUESTÃO 25

O movimento da realidade sócio-histórica, ao reproduzir-se altera diversos aspectos da vida social e, ao fazê-lo, incide também sob as demandas institucionais e socioprofissionais postas ao Serviço Social. São cada vez mais diversificadas as refrações da “questão social” e suas complexas relações na medida em que se universalizam aspectos de barbarização da vida social em função da crise na qual o capital está imerso nas últimas décadas. Portanto podemos afirmar que:

- I. são cada vez mais frágeis as bases universais das políticas sociais brasileiras em face dessa massificação da “questão social”.
- II. a implementação das políticas sociais brasileiras nesse contexto assume, muitas vezes, para os profissionais nela envolvidos a forma da “frustração” ou da “ausência de resultados”.

- III. a pesquisa é um recurso privilegiado para o enfrentamento desse quadro já que as alternativas e propostas de intervenção são tão mais eficientes quanto mais próxima estejam da realidade que a demandou.
- IV. a formação profissional do Assistente Social necessita contemplar a aquisição de habilidades apenas no terreno técnico-operativo para demandar ações interventivas eficazes.

Assinale a alternativa **CORRETA**.

- (A) Apenas as afirmativas I e IV estão corretas.
- (B) Apenas as afirmativas I, II e III estão corretas.
- (C) Apenas a afirmativa III está correta.
- (D) Todas as afirmativas estão corretas.

QUESTÃO 26

O tema – estudos socioeconômicos – no âmbito do Serviço Social remete a pensá-lo, inicialmente, enquanto parte intrínseca das ações profissionais dos assistentes sociais. Afinal o desenvolvimento das ações profissionais pressupõe o conhecimento acurado das condições sociais em que vivem os sujeitos aos quais elas se destinam, sejam indivíduos, grupos ou populações. No entanto, esse tema se impõe ao debate, de forma especial, quando a Lei nº 8.662 de 1993, que dispõe sobre o exercício da profissão, no seu artigo 4º, lhe atribui o estatuto de competência profissional. O item XI afirma que constitui competência do assistente social “realizar estudos sócio-econômicos com usuários para fins de benefícios e serviços sociais junto a órgãos da administração pública direta e indireta, empresas privadas e outras entidades”. Por conseguinte, é verdadeiro afirmar que:

- I. o redimensionamento da profissão impõe uma nova lógica aos estudos socioeconômicos, e eles passam a ser entendidos como ações significativas no processo de efetivação, garantia e ampliação de direitos fundamentais e no enfrentamento das expressões da questão social.
- II. a realização de estudos socioeconômicos esteve presente no cotidiano do exercício profissional dos assistentes sociais ao longo da trajetória do Serviço Social, mas nem por isso manteve o mesmo significado e direção. A sua concepção e as questões implicadas na sua operacionalização se transformaram à medida que a profissão também se transformou, buscando responder aos desafios impostos pela realidade social.
- III. a perspectiva crítica no Serviço Social provocou uma verdadeira revolução nas formas de conceber e conduzir os estudos socioeconômicos. As mudanças abrangeram também as formas de relacionamento entre os sujeitos, os assistentes sociais e a sociedade.
- IV. dentro dos marcos de uma legislação, esta definição legitima o reconhecimento social de uma competência construída historicamente pela profissão, particularmente, no âmbito das políticas sociais, que constitui o campo de trabalho privilegiado dos assistentes sociais.

Assinale a alternativa **CORRETA**.

- (A) Apenas as afirmativas I, II e III estão corretas.
- (B) Apenas as afirmativas II e IV estão corretas.
- (C) Apenas as afirmativas I e IV estão corretas.
- (D) Todas as afirmativas estão corretas.

QUESTÃO 27

O Código de Ética do Assistente Social de 1993, expressa em sua fundamentação teórica uma ontologia do ser social. Do ponto de vista dos valores éticos e dos princípios políticos, o Código está baseado em um projeto profissional democrático. Politicamente, reconhece que se insere, como categoria profissional, vinculada a um projeto social compromissado com os interesses históricos da massa da população trabalhadora e com a construção de uma nova sociedade. Dessa forma, é **CORRETO** afirmar que a ética objetiva-se na intervenção profissional:

- (A) teoricamente (através de uma dada concepção ética crítica e histórica); praticamente (através de ações que viabilizem a apropriação, por partir dos indivíduos, de suas capacidades e potencialidades, de suas necessidades e direitos).
- (B) através dos valores individuais dos profissionais, envolvendo a moral que pode ser entendida como costumes e valores da época.
- (C) teoricamente (advinda de forma a-histórica, com concepção ética da época); praticamente (através de posicionamentos profissionais com influências de valores e costumes que envolvem a instituição onde atua).
- (D) por vias instrumentais, trazendo à tona a dimensão técnico-operativa da profissão.

QUESTÃO 28

O Serviço Social brasileiro contemporâneo apresenta uma feição acadêmico-profissional e social renovada, voltada à defesa do trabalho e dos trabalhadores. Os (as) assistentes sociais atuam nas manifestações mais contundentes da questão social, tal como se expressam na vida dos indivíduos sociais de distintos segmentos das classes subalternas em suas relações com o bloco do poder e nas iniciativas coletivas pela conquista, efetivação e ampliação dos direitos de cidadania e nas correspondentes políticas públicas. Desse modo podemos afirmar que os (as) assistentes sociais realizam nos espaços ocupacionais:

- I. assessorias, consultorias e supervisão técnica; subsídio na formulação, gestão e avaliação de políticas, programas e projetos sociais.
- II. instrução de processos sociais, sentenças e decisões, especialmente no campo sociojurídico; estudos socioeconômicos e orientação social a indivíduos, grupos e famílias, predominantemente das classes subalternas.
- III. a mobilização social dos segmentos e práticas educativas.
- IV. formulação e desenvolvimento de projetos de pesquisa e de atuação técnica, além de execução de função de magistério, direção e supervisão acadêmica.

Assinale a alternativa **CORRETA**.

- (A) Apenas as afirmativas I e II estão corretas.
- (B) Apenas as afirmativas II e III estão corretas.
- (C) Apenas a afirmativa IV está correta.
- (D) Todas as afirmativas estão corretas.

QUESTÃO 29

A Constituição Federal de 1988 foi resultado da pressão de diversos movimentos sociais e consolidou direitos sociais e políticos reivindicados no processo de redemocratização. Nessa carta Magna, a educação, ao lado de outras políticas sociais, é reconhecida como direito social. Após mais de vinte anos, foi implementado o Programa Nacional de Assistência Estudantil (PNAES), por um decreto federal que trata-se de um marco histórico para a política de assistência por definir suas áreas de ação e ser o referencial para os programas e projetos realizados nas diversas léses do Brasil. A partir do PNAES, a assistência estudantil efetiva-se em articulação com atividades de ensino, pesquisa e extensão visando o atendimento de estudantes regularmente matriculados em cursos de graduação presencial, com foco principal na permanência desses estudantes nos seus cursos de graduação. Para tanto, de acordo com o PNAES as ações de assistência estudantil envolvem as seguintes áreas:

- (A) Serviço Social; Psicologia; Pedagogia.
- (B) Alimentação; transporte; assistência à saúde; inclusão digital; cultura; esporte e creche.
- (C) Moradia estudantil; alimentação; transporte; atenção à saúde; inclusão digital; cultura; esporte; creche; apoio pedagógico; e acesso, participação e aprendizagem de estudantes com deficiência, transtornos globais do desenvolvimento e altas habilidades e superdotação.
- (D) Moradia estudantil, assistência à saúde; inclusão digital; cultura; esporte; creche; apoio pedagógico e acesso, participação e aprendizagem de estudantes com deficiência, transtornos globais do desenvolvimento e altas habilidades e superdotação.

QUESTÃO 30

Transformações históricas de monta alteraram a face do capitalismo nos países centrais e, em particular, na América Latina. Na contratendência de um longo período de crise da economia mundial, o capitalismo avançou em sua vocação de internacionalizar a produção e os mercados, requerendo políticas de “ajustes estruturais” por parte dos Estados nacionais. Preconizadas pelos países imperiais por intermédio dos organismos multilaterais, essas políticas dão livre curso ao capital especulativo financeiro destituído de regulamentações e à lucratividade dos grandes conglomerados multinacionais. Um mundo internacionalizado requer um Estado dócil aos influxos neoliberais, mas ao mesmo tempo forte internamente - ao contrário do que é propalado pelo ideário neoliberal da minimização do Estado - para traduzir essas demandas em políticas nacionais e resistir à oposição e protestos de muitos, comprometendo a soberania das nações. Deste modo, podemos afirmar que:

- (A) o projeto neoliberal é expressão dessa reestruturação política e ideológica conservadora do capital em resposta à perda de rentabilidade e “governabilidade”, que enfrentou durante a década de 1970, no marco de uma onda longa de crise capitalista.
- (B) o capital cria as condições históricas necessárias para a generalização de sua lógica de mercantilização universal, submetendo aos seus domínios e objetivos de acumulação o conjunto das relações sociais: a economia estabilizada, a cultura imutável e as políticas públicas.
- (C) o caráter conservador do projeto neoliberal se expressa, de um lado, na naturalização do ordenamento capitalista e das desigualdades sociais a ele inerentes tidas como evitáveis, enaltecendo a presença viva dos sujeitos sociais coletivos e suas lutas na construção da história.
- (D) o projeto neoliberal é expressão da reestruturação política e econômica conservadora do capital em resposta ao ganho que ampliou a rentabilidade e “governabilidade”, adquiridos durante a década de 1970, no marco de uma onda longa de crise capitalista.

QUESTÃO 31

A Resolução do CFESS nº493/2006, dispõe sobre as condições éticas e técnicas do exercício profissional do assistente social. Considerando que é condição essencial, portanto obrigatória, para a realização e execução de qualquer atendimento ao usuário do Serviço Social a existência de espaço físico em condições suficientes para abordagens individuais ou coletivas, conforme as características dos serviços prestados. Assim é **CORRETO** afirmar que este espaço deve possuir e garantir as seguintes características:

- I. iluminação adequada ao trabalho diurno e noturno, conforme a organização institucional; recursos que garantam a privacidade do usuário naquilo que for revelado durante o processo de intervenção profissional.
- II. iluminação adequada ao trabalho noturno, conforme a organização institucional; recursos que garantam a privacidade parcial do usuário naquilo que for revelado durante o processo de intervenção profissional.
- III. ventilação adequada a atendimentos demorados e com portas fechadas; espaço adequado para a colocação de arquivos para a adequada guarda de material técnico.
- IV. ventilação adequada a atendimentos breves ou demorados e com portas fechadas; espaço adequado para a colocação de arquivos para a adequada guarda de material técnico de caráter reservado.

Assinale a alternativa **CORRETA**.

- (A) Apenas as afirmativas I, II e III estão corretas.
- (B) Apenas as afirmativas II e IV estão corretas.
- (C) Apenas as afirmativas I e IV estão corretas.
- (D) Todas as afirmativas estão corretas.

QUESTÃO 32

A sistematização da prática profissional está relacionada a dois tipos de entendimento do Serviço Social: primeiro, “como profissão cujo fundamento elementar é um espaço sócio-ocupacional circunscrito pela divisão social do trabalho própria da sociedade burguesa consolidada e madura”; o segundo, “como profissão cujo fundamento elementar é um corpus teórico e metodológico particular e autônomo”. Na primeira alternativa, a sistematização (da prática) aparece como uma dupla requisição: de uma parte, é a condição para otimizar a própria intervenção prática, organizando e generalizando a experiência dos assistentes sociais e cristalizando pautas de procedimento profissional, reconhecidas como tais e transmissíveis via formação institucional; de outra, e fundamentalmente, é o passo compulsório para a fundação profissional, viabilizando o “recorte” de um “objeto” em função do qual a elaboração teórica desenvolveria o seu movimento de constituição de um saber específico. Desta forma, é **CORRETO** afirmar que:

- (A) a sistematização no trabalho do assistente social é antes de tudo uma ação que lhe recobra sua dimensão intelectual, posto que põe em marcha uma reflexão cultural, ou seja, revitaliza e mantém o estatuto teórico da profissão, condição social e institucionalmente reconhecida para a formação de quadros nesta profissão.
- (B) a sistematização no trabalho do assistente social é antes de tudo uma estratégia que lhe recobra sua dimensão eminentemente teórico-prática, posto que põe em marcha uma reflexão empírica, ou seja, mantém e preserva o estatuto histórico-teórico da profissão, condição social e institucionalmente reconhecida para a formação de quadros nesta profissão.

- (C) a sistematização no trabalho do assistente social é antes de tudo uma estratégia que lhe recobra sua dimensão intelectual, posto que põe em marcha uma reflexão teórica, ou seja, revitaliza e atualiza o estatuto teórico da profissão, condição social e institucionalmente reconhecida para a formação de quadros nesta profissão.
- (D) a sistematização no trabalho do assistente social é antes de tudo uma utopia que lhe recobra sua dimensão intelectual, posto que põe em marcha uma reflexão atemporal, ou seja, desconsidera o estatuto teórico da profissão, condição social e institucionalmente reconhecida para a formação de quadros nesta profissão.

QUESTÃO 33

O assistente social tem como competência “elaborar, implementar, executar e avaliar políticas sociais[...]”, bem como “elaborar, coordenar, executar e avaliar planos, programas e projetos[...]”. Portanto para gerir uma política social, é necessário que haja no processo o planejamento, o monitoramento e a avaliação. Dessa forma, fazem-se necessários alguns aspectos para análise e avaliação das políticas sociais que são determinadas pelas referências teóricas adotadas e pela intencionalidade profissional. É possível sinalizar alguns aspectos que constituem elementos empíricos de análise, numa perspectiva do projeto ético político do Serviço Social inspirado nos princípios fundamentais do Código de Ética de 1993, são eles:

- (A) configuração e abrangência dos direitos e benefícios estabelecidos e assegurados; configuração do financiamento e gasto; gestão e controle social democrático.
- (B) abrangência dos benefícios estabelecidos e assegurados; configuração do financiamento e gasto; gestão e controle social institucional.
- (C) configuração e abrangência dos serviços prestados e benefícios estabelecidos e assegurados; configuração do financiamento e gasto; gestão e controle social institucional.
- (D) abrangência dos serviços prestados e benefícios estabelecidos e assegurados; configuração do financiamento e gasto; gestão e controle social institucional de forma individual.

QUESTÃO 34

A Lei nº8.662, de 7 de junho de 1993, dispõe sobre a profissão de Assistente Social, portanto, compete aos Conselhos Regionais de Serviço Social (CRESS), em suas respectivas áreas de jurisdição, na qualidade de órgão executivo e de primeira instância, o exercício das seguintes atribuições:

- I. aplicar as sanções previstas no Código de Ética Profissional; expedir carteiras profissionais de Assistentes Sociais, fixando a respectiva taxa; fiscalizar e disciplinar o exercício da profissão de Assistente Social na respectiva região.
- II. fixar, em assembleia da categoria, as anuidades que devem ser pagas pelos Assistentes Sociais; zelar pela observância do Código de Ética Profissional, funcionando como Tribunais Regionais de Ética Profissional; elaborar o respectivo Regimento Interno e submetê-lo a exame e aprovação do fórum máximo de deliberação do conjunto CFESS/CRESS.
- III. organizar e manter o registro profissional dos Assistentes Sociais e o cadastro das instituições e obras sociais públicas e privadas, ou de fins filantrópicos; fixar, em assembleia da categoria, as mensalidades que devem ser pagas pelos Assistentes Sociais; informar sobre as atividades do Assistente Social a serem realizadas nas instituições.
- IV. aplicar as sanções previstas no Código de Ética Profissional; elaborar o respectivo Regimento Interno e submetê-lo a exame e aprovação do fórum máximo de deliberação dos Conselhos municipal e estadual da jurisdição; organizar e manter o registro profissional dos Assistentes Sociais e o cadastro das instituições e obras privadas.

Assinale a alternativa **CORRETA**.

- (A) Apenas as afirmativas I, II e IV estão corretas.
- (B) Apenas as afirmativas II e IV estão corretas.
- (C) Apenas as afirmativas I e II estão corretas.
- (D) Todas as afirmativas estão corretas.

QUESTÃO 35

A educação reconhecida como direito humano e universal revela-se como elemento fundamental na construção de uma sociedade justa e igualitária, inclusive nas disputas sociais e históricas que determinam os avanços e retrocessos no processo de humanização. Se a educação tem sido utilizada como estratégia para manter a hegemonia do capital, deve servir, sobretudo de estratégia para possibilitar a sua contra-hegemonia. Assim, o Assistente Social junto à política de Educação, de acordo com o projeto de profissão com referências legais de 1993, deve atuar na perspectiva de:

- (A) reconhecimento da educação como terreno de formação dos sujeitos e do posicionamento em favor da garantia dos direitos dos/as usuários/as, da socialização das informações com aqueles/as que compartilham do espaço da educação e do fortalecimento do espaço da escola como lugar de exercício da democracia, do respeito à diversidade e de ampliação da cidadania.
- (B) reconhecimento da educação para reprodução da vida social e instrumentalização necessária à manutenção da desigualdade social e econômica engendrada pelo Estado burguês e a dominação capitalista, com vistas ao fortalecimento do espaço da escola como lugar de reflexões, do respeito institucional e de manutenção da ordem burguesa.
- (C) reconhecimento da educação para uma sociabilidade responsável pela ordem social vigente que nutre a

manutenção da desigualdade social e econômica através da dominação capitalista, com vistas ao fortalecimento do espaço da escola como lugar de conflitos, mas essencialmente do respeito institucional.

- (D) reconhecimento da educação com elementos constituídos a partir de uma concepção de educação coerente com o projeto ético-político profissional, que, diante, das particularidades da atuação do/a assistente social na referida política pública e do contexto político e ideológico de ofensivas capitalistas, contribua para a intensificação da luta pela educação como lugar de reflexões, do respeito institucional e de manutenção da ordem burguesa.

QUESTÃO 36

Em se tratando da consciência ética e responsabilidade, está posto que entender o profissional como sujeito ético-moral é tratá-lo como um sujeito dotado de certos atributos que lhe permitem agir eticamente: vontade, racionalidade, consciência, senso moral ou capacidade de responder por seus atos e discernir entre valores morais (certo/errado; bom/mau). Dizemos que as ações ético-morais são conscientes quando o sujeito assume que os demais podem sofrer as consequências dos seus atos, responsabilizando-se por eles. Portanto é **CORRETO** afirmar que:

- (A) as diversas práticas profissionais e suas responsabilidades tendem a ser dissolvidas no interior da burocracia institucional, na medida em que uma mesma situação é atendida de forma global, por diferentes agentes, em que todos detenham o processo em sua totalidade e assumam a responsabilidade integral pelo mesmo, considerando ainda que são raras as situações em que os usuários, para obter um direito, são submetidos a diferentes formas de preconceito e discriminação.
- (B) as diversas atividades e relações sociais colocam o indivíduo em confronto com sua formação primária e seus valores, sejam eles religiosos e morais, pois se tornam espaços e possibilidades de encontro com a diversidade e, diante dos outros e de outras escolhas, o indivíduo pode se colocar em conflito com os seus valores e escolhas, tendo ou não alternativas de se rever, de discutir diferentes posições existentes, de romper com valores e fazer novas escolhas.
- (C) o Assistente Social se depara com diferentes situações-limite, como suicídio, aborto, eutanásia, uso de drogas, dentre outros, assim, se não estiver aberto para aceitar o direito de escolha do outro, ou mesmo a possibilidade de o outro não ter alternativa, poderá intervir junto a estas e outras circunstâncias que se colocam no cotidiano profissional de acordo com seus próprios princípios e valores.
- (D) a rotina cotidiana oculta diferentes faces do desrespeito sofrido pelos usuários nas triagens, entrevistas, visitas domiciliares, nas idas e vindas em várias instituições, até ser atendido, na invasão de sua privacidade, na moralização de suas atitudes, desse modo, quando o profissional se coloca rigidamente diante de sua moral, tratada como algo imutável e absoluto, certamente entrará em conciliação diante de situações em que se depara com valores e comportamentos diversos do seu.

QUESTÃO 37

Para que o Assistente Social possa desenvolver o seu trabalho numa esfera estatal, em suas diferentes instâncias de poder, na perspectiva de ampliação da esfera pública de direitos, em um difícil contexto que vem interpelando o Serviço Social frente às manifestações e expressões da questão social, resultantes das transformações do capitalismo contemporâneo, é necessário que o profissional tenha clareza dos elementos fundamentais deste cenário. Portanto os referidos elementos envolvem:

- (A) a desigualdade social, o desemprego temporário e a amistosa relação de trabalho entre o Estado e a sociedade, a reforma conservadora do Estado, os processos de redefinição dos sistemas de proteção social e da política social.
- (B) a desigualdade social, a flexibilização das relações de trabalho que geraram um avanço nas leis trabalhistas, a reforma conservadora do Estado, os processos de redefinição dos sistemas de proteção social e da política social.
- (C) a desigualdade social, o desemprego temporário e a flexibilização das relações de trabalho, a reforma do Estado com avanços nos processos de redefinição das políticas sociais.
- (D) a desigualdade social, o desemprego estrutural e a precarização das relações de trabalho, a reforma conservadora do Estado, os processos de redefinição dos sistemas de proteção social e da política social.

QUESTÃO 38

A ação do sujeito social sobre uma realidade (instituição, por exemplo) tende a selecionar alguns momentos que são considerados essenciais. O sujeito separa o essencial do acessório (secundário), para atingir determinados objetivos. Aqui o pensamento do sujeito faz recortes na realidade, debruça-se sobre ela, estuda-a, avalia-a, arrisca-se a explicá-la através de conceitos que conhece, busca novos conceitos para tal e organiza respostas à realidade com base nos estudos realizados. Não obstante, no nosso dia a dia estamos sempre trabalhando com totalidades, mais ou menos amplas e complexas. Assim, podemos afirmar que:

- (A) a totalidade indica, pois, que as dimensões que compõem uma realidade, universal e singular, são partes constitutivas de um mesmo objetivo, são sempre articuladas entre si, se auto implicam e se auto explicam, e a interpretação do objetivo (instituição) tem em vista captá-las.
- (B) a totalidade indica, pois, que as dimensões que compõem uma realidade, universal, particular e singular, são partes constitutivas de um mesmo objeto, são sempre articuladas entre si, se auto implicam e se auto explicam, e a interpretação do objeto (instituição) tem em vista captá-las.
- (C) a totalidade indica, pois, que as dimensões que compõem uma realidade, particular e singular, são partes constitutivas de um mesmo objeto, são sempre articuladas entre si, se auto implicam e se auto explicitam, e a interpretação do objetivo (instituição) tem em vista captá-las.
- (D) a totalidade indica, pois, que as dimensões que compõem uma realidade, universal, particular e singular, são partes constitutivas de um mesmo objetivo, não são articuladas entre si, se auto implicam e se auto explicitam, e a interpretação do seu objeto (instituição) tem em vista captá-las.

QUESTÃO 39

Ações afirmativas são políticas públicas com o objetivo de corrigir desigualdades raciais presentes na sociedade,

acumuladas ao longo de anos. Assim, cabe lembrar que em 2012, o Supremo Tribunal Federal (STF) decidiu por unanimidade que as ações afirmativas são constitucionais e políticas essenciais para a redução de desigualdades e discriminações existentes no país. No Brasil, as ações afirmativas integram uma agenda de combate à herança histórica de escravidão, segregação racial e racismo contra a população negra. Isto posto, é **CORRETO** afirmar que:

- I. as ações afirmativas podem ser de três tipos: com o objetivo de reverter a representação negativa dos negros; para promover igualdade de oportunidades; e para combater o preconceito e o racismo.
- II. as ações afirmativas partem do conceito de equidade expresso na Constituição Federal de 1988, que significa tratar os desiguais de forma desigual, isto é, oferecer estímulos a todos aqueles que não tiveram igualdade de oportunidade devido à discriminação e o racismo.
- III. as políticas de ações afirmativas não são exclusivas do governo. A iniciativa privada e as organizações sociais sem fins lucrativos também são atores importantes neste processo, podendo atuar em conjunto, dando suporte ou de forma complementar ao governo.
- IV. uma ação afirmativa não deve ser vista como um benefício, ou algo injusto. Pelo contrário, a ação afirmativa só se faz necessária quando percebemos um histórico de inclusão social e direitos que foram assegurados.

Assinale a alternativa **CORRETA**.

- (A) Apenas as afirmativas I, II e III estão corretas.
- (B) Apenas as afirmativas II e IV estão corretas.
- (C) Apenas as afirmativas I, II, IV estão corretas.
- (D) Todas as afirmativas estão corretas.

QUESTÃO 40

A dinâmica da realidade, ao negar a prepotência positivista de enquadrar fatos, fenômenos e processos, de integrá-los funcionalmente aos sistemas, põe à luz a ineficácia desse modo de interpretação da realidade, o que acaba produzindo uma falsa ilusão de que "para o Serviço Social a teoria, na prática, é outra". Portanto, esse modo de interpretação da realidade fornece reflexões e explicações demandadas por intervenções de caráter manipulatório, possibilita homogeneizar procedimentos, definir, separar, controlar variáveis significativas e determinar as funções supostamente cabíveis ao Serviço Social. Destarte, é **CORRETO** afirmar que:

- (A) a coadunação entre teoria e prática, no Serviço Social, é a causa da limitação ou restrição dos profissionais à execução de atividades técnicas, tanto na forma peculiar pela qual a sua inserção na divisão social e técnica do trabalho se realiza quanto da conjugação entre trabalho manual e trabalho intelectual.
- (B) a dicotomia entre teoria e prática, no Serviço Social, é a causa da ampliação das ações profissionais e execução de atividades técnicas, tanto na forma peculiar pela qual a sua inserção na divisão social e técnica do trabalho se realiza quanto da cisão entre trabalho manual e trabalho intelectual.
- (C) a dicotomia entre teoria e prática, no Serviço Social, não é causa da limitação ou restrição dos profissionais à execução de atividades técnicas, mas decorrência, tanto da forma peculiar pela qual a sua inserção na divisão social e técnica do trabalho se realiza quanto da cisão entre trabalho manual e trabalho intelectual.
- (D) a dicotomia entre teoria e prática, no Serviço Social, é decorrência da ampliação das ações profissionais mediante as atividades de natureza técnico-operativas, tanto na forma peculiar pela qual a sua inserção na divisão social e técnica do trabalho se realiza quanto na divisão entre trabalho manual e trabalho intelectual.