

## CONCURSO PÚBLICO PARA TÉCNICO-ADMINISTRATIVOS EM EDUCAÇÃO DA UFT - 2018

### Provas de Conhecimentos

	Questões
Noções de Informática	01 a 06
Língua Portuguesa	07 a 14
Fundamentos em Educação e Legislação	15 a 22
Conhecimentos Específicos	23 a 40

**!** **ATENÇÃO:** transcreva no espaço apropriado da sua **FOLHA DE RESPOSTAS (GABARITO)**, com sua caligrafia usual, considerando as letras maiúsculas e minúsculas, a seguinte frase:

**Somos do tamanho dos nossos sonhos.**

#### ANTES DE RESPONDER AS QUESTÕES DAS PROVAS:

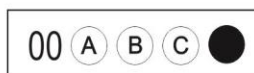
1. Verifique se este caderno contém quatro provas, com um total de 40 (quarenta) questões, sequencialmente numeradas de 01 a 40.
2. Caso haja algum problema, solicite ao aplicador a substituição deste caderno, imediatamente, 15 minutos após o início da prova.

#### AO RECEBER A FOLHA DE RESPOSTAS (GABARITO):

3. Confira seus dados e, havendo erro, solicite ao aplicador a correção na Ata de Sala.
4. Assine, no espaço indicado, utilizando caneta preta ou azul.

#### AO TRANSFERIR A MARCAÇÃO DAS ALTERNATIVAS PARA A FOLHA DE RESPOSTAS (GABARITO):

5. Use somente caneta azul ou preta e aplique traços firmes dentro da área reservada à letra correspondente de cada resposta, conforme modelo:



6. Sua resposta NÃO será computada se houver marcação de mais de uma alternativa.
7. A folha de respostas não deve ser dobrada, amassada ou rasurada.

#### AO TERMINAR AS PROVAS:

8. Você deve chamar a atenção do aplicador levantando o braço. Ele irá até você para recolher sua FOLHA DE RESPOSTAS (GABARITO) e este CADERNO DE PROVAS.
9. Recolha seus objetos, deixe a sala, e em seguida o prédio. A partir do momento em que você sair da sala e até sair do prédio, continuam válidas as proibições sobre o uso de aparelhos eletrônicos e celulares bem como não lhe será mais permitido o uso dos sanitários.

Terá suas provas anuladas e será automaticamente eliminado do processo seletivo, o candidato que durante a sua realização for surpreendido portando (mesmo que desligado) aparelhos eletrônicos, tais como: máquinas calculadoras, agendas eletrônicas ou similares, telefones celulares, smartphones, tablets, iPod, iPad, gravadores, pendrive, mp3 player ou similar, qualquer receptor ou transmissor de dados e mensagens, bipe, notebook, palmtop, Walkman, máquina fotográfica, chaves integradas com dispositivos eletrônicos, controle de alarme de carro e moto, controle de portão eletrônico, etc.; relógios, óculos escuros, protetor auricular ou similar, lápis, lapiseira/grafite, marca-texto, borracha e(ou) qualquer tipo de carteira ou bolsa; quaisquer acessórios de chapelaria, tais como: chapéu, boné, gorro etc.; e ainda qualquer recipiente ou embalagem, tais como: garrafa de água, suco, refrigerante e embalagem de alimentos (biscoitos, barras de cereais, chocolate, balas etc.), que não seja fabricado com material transparente.

Nome: \_\_\_\_\_  
RG: \_\_\_\_\_

**ATENÇÃO:**  
Após a prova você poderá levar  
consigo somente o Gabarito Rascunho.

Duração total destas provas, incluindo o preenchimento da FOLHA DE RESPOSTAS (GABARITO):

**TRÊS HORAS**

## PROVA DE NOÇÕES DE INFORMÁTICA

## QUESTÃO 01

As funções centrais de um sistema operacional são controladas pelo \_\_\_\_\_. Ele é responsável por ser o elo do hardware (parte física) com o software (parte lógica) do computador. Em outras palavras, seu principal objetivo é gerenciar o computador e permitir que os aplicativos sejam executados e façam uso dos recursos que a máquina possui.

Assinale a única alternativa que preenche **CORRETAMENTE** a lacuna anterior.

- (A) DMZ.
- (B) KERNEL.
- (C) ORM.
- (D) FSYNCK.

## QUESTÃO 02

As empresas estão cada vez mais utilizando recursos e tecnologias para obter um funcionamento mais eficiente. A computação vem abrangendo espaços e facilitando a vida das pessoas e das organizações, oferecendo oportunidades e informações construtivas. Dentre os principais aspectos relacionados à informação, estão:

- I. quanto mais rápida e mais precisa a informação, maior o seu custo.
- II. oportunidade, precisão e apresentação clara são os elementos-chave que tornam as informações úteis.
- III. o valor das informações é determinado pelas pessoas que as usam.
- IV. informação, de maneira geral, não necessita ser armazenada e classificada segundo os interesses institucionais.

Assinale a alternativa **CORRETA**.

- (A) Apenas as afirmativas I e II estão corretas.
- (B) Apenas as afirmativas II, III e IV estão corretas.
- (C) Apenas as afirmativas I, II e III estão corretas.
- (D) Todas as alternativas estão corretas.

## QUESTÃO 03

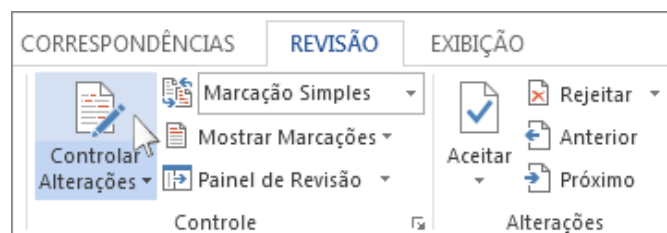
Apesar das muitas especificações que um *smartphone* pode ter, o maior responsável por sua usabilidade é o sistema operacional. Assim como nos computadores, eles são a ponte que oferece ao usuário uma interação simples e amigável com os aplicativos. É, portanto, um dos quesitos mais importantes para se analisar ao comprar um *smartphone*.

Assinale a única alternativa que contém exemplos de sistemas operacionais tradicionalmente encontrados em *smartphones*.

- (A) Apple iOS, Windows Phone e Google Android.
- (B) Windows NT, Google plus e Apple Itunes.
- (C) Firefox Edge, Apple Symbian e Microsoft Edge.
- (D) Apple Intelligence, Google Analytics e Microsoft Azure.

## QUESTÃO 04

No Word 2013 ou Word 2016, Português Brasileiro, para Windows e com a configuração padrão de instalação, é possível habilitar o controle de alterações em um documento, através da opção **Controlar Alterações** conforme pode ser visto na figura abaixo.



Na guia **Revisão**, no grupo **Controle**, na lista **Marcação Simples**, é possível escolher uma opção de exibição. Sobre as opções de exibição disponíveis na lista **Marcação Simples**, analise as afirmativas a seguir.

- I. **Marcação Simples** é a opção padrão e indica onde estão as alterações usando linhas na cor vermelha.
- II. **Original** é a opção que permite mostrar o documento em seu formato original.
- III. **Sem Marcação** é a opção que oculta a(s) marcação(ões) para mostrar a aparência das alterações incorporadas.

Assinale a alternativa **CORRETA**.

- (A) Apenas as afirmativas I e II estão corretas.
- (B) Apenas as afirmativas I e III estão corretas.
- (C) Apenas as afirmativas II e III estão corretas.
- (D) Todas as afirmativas estão corretas.

## QUESTÃO 05

Sobre os atalhos de teclado do LibreOffice Writer versão 5, para Windows com a configuração padrão de instalação, é **INCORRETO** afirmar que:

- (A) o atalho Ctrl+O lança a caixa de diálogo Abrir para abrir um documento.
- (B) o atalho Shift+Del abre a caixa de diálogo para impressão do documento.
- (C) o atalho Ctrl+S permite salvar o documento atual.
- (D) o atalho Ctrl+N permite criar um novo documento.

## QUESTÃO 06

Sobre os meios de armazenamento de dados em um computador, assinale a alternativa **INCORRETA**.

- (A) O CD-RW (*CD-ReWritable*) é um disco óptico que permite ser gravado várias vezes.
- (B) Um disco magnético é composto de um ou mais pratos de alumínio com um revestimento magnetizável.
- (C) O DVD-RW (*Digital Versatile Disc ReWritable*) é um tipo de armazenamento magnético que permite apenas a leitura.
- (D) Os SSDs (*Solid-State Disks*) são discos feitos de memória *flash* não volátil.

## PROVA DE LÍNGUA PORTUGUESA

Leio o excerto da entrevista com o sociólogo Zygmunt Bauman, concedida à revista ISTOÉ, e responda as questões de **07 a 13**.

### ISTOÉ – O que caracteriza a “modernidade líquida”?

Zygmunt Bauman – Líquidos mudam de forma muito rapidamente, sob a menor pressão. Na verdade, são incapazes de manter a mesma forma por muito tempo. No atual estágio “líquido” da modernidade, os líquidos são deliberadamente impedidos de se solidificarem. A temperatura elevada — ou seja, o impulso de transgredir, de substituir, de acelerar a circulação de mercadorias rentáveis — não dá ao fluxo uma oportunidade de abrandar, nem o tempo necessário para condensar e solidificar-se em formas estáveis, com uma maior expectativa de vida.

### ISTOÉ – As pessoas estão conscientes dessa situação?

Zygmunt Bauman – Acredito que todos estamos cientes disso, num grau ou outro. Pelo menos, às vezes, quando uma catástrofe, natural ou provocada pelo homem, torna impossível ignorar as falhas. Portanto, não é uma questão de “abrir os olhos”. O verdadeiro problema é: quem é capaz de fazer o que deve ser feito para evitar o desastre que já podemos prever? O problema não é a nossa falta de conhecimento, mas a falta de um agente capaz de fazer o que o conhecimento nos diz ser necessário fazer, e urgentemente. Por exemplo: estamos todos conscientes das consequências apocalípticas do aquecimento do planeta. E todos estamos conscientes de que os recursos planetários serão incapazes de sustentar a nossa filosofia e prática de “crescimento econômico infinito” e de crescimento infinito do consumo. Sabemos que esses recursos estão rapidamente se aproximando de seu esgotamento. Estamos conscientes — mas e daí? Há poucos (ou nenhum) sinais de que, de própria vontade, estamos caminhando para mudar as formas de vida que estão na origem de todos esses problemas.

### ISTOÉ – E o que o senhor chama de “amor líquido”?

Zygmunt Bauman – Amor líquido é um amor “até segundo aviso”, o amor a partir do padrão dos bens de consumo: mantenha-os enquanto eles te trouxerem satisfação e os substitua por outros que prometem ainda mais satisfação. O amor com um espectro de eliminação imediata e, assim, também de ansiedade permanente, pairando acima dele. Na sua forma “líquida”, o amor tenta substituir a qualidade por quantidade — mas isso nunca pode ser feito, como seus praticantes mais cedo ou mais tarde acabam percebendo. É bom lembrar que o amor não é um “objeto encontrado”, mas um produto de um longo e muitas vezes difícil esforço e de boa vontade.

Fonte: BAUMAN, Zygmunt. In: Revista ISTOÉ. Disponível em: <[https://istoe.com.br/102755\\_VIVEMOS+TEMPOS+LIQUIDOS+NADA+E+PARA+DURAR+>](https://istoe.com.br/102755_VIVEMOS+TEMPOS+LIQUIDOS+NADA+E+PARA+DURAR+/). Acesso em: 12 fev. 2018 (fragmento adaptado).

## QUESTÃO 07

De acordo com o conceito de “modernidade líquida” de Zygmunt Bauman, assinale a alternativa **INCORRETA**.

- (A) A modernidade é “líquida”, ou seja, está sempre em transformação. Como um líquido, ela não é capaz de conservar sua forma por muito tempo.
- (B) A modernidade “líquida” é comparada aos elementos de conteúdos fluidos, os quais são considerados difíceis de se solidificarem.
- (C) Na “modernidade líquida”, as formas atuais de vida são percebidas com vulnerabilidade, pois são incapazes de permanecerem com a mesma identidade por muito tempo.
- (D) Na “modernidade líquida”, as pessoas estão conscientes de que os recursos naturais e ambientais são infinitos e deverão ser acomodados a cada tipo de filosofia de vida individual.

## QUESTÃO 08

A revista pergunta ao sociólogo se as pessoas estão conscientes da situação mundial e Bauman responde que:

- (A) as pessoas estão cientes da situação e todas estão mobilizadas para promoverem mudanças rápidas na sua filosofia de vida e de consumo.
- (B) as pessoas estão incomodadas com as transformações climáticas, mas elas não querem abdicar de seu modo de vida consumista, já que acreditam que os recursos naturais são infundáveis e se renovam a cada ciclo climático.
- (C) as pessoas estão conscientes de que os recursos naturais do planeta podem acabar e a filosofia consumista pode sofrer as consequências desse esgotamento.
- (D) as pessoas acreditam que os recursos naturais são intermináveis, por isso, preferem viver uma prática de crescimento econômico ligado ao consumo do que tomar qualquer atitude para transformar seu entorno.

## QUESTÃO 09

Zygmunt Bauman define *amor líquido* como “um amor “até segundo aviso”, “o amor a partir do padrão dos bens de consumo”. Ao relacionar *amor líquido* com “um amor “até segundo aviso”, identifica-se o modo de linguagem:

- (A) metafórico, pois está presente uma relação de contiguidade nos enunciados, por meio de um atributo comum conferido a ambos.
- (B) paradoxal, pois identificamos nos enunciados uma proposição aparentemente absurda, resultado da união de ideias contraditórias.
- (C) sinestésico, pois identificamos, na relação de semelhança dos enunciados, a presença da união de impressões sensoriais diferentes.
- (D) hiperbólico, pois está presente uma relação de exagero nos enunciados, o que torna o amor ainda mais expressivo.

## QUESTÃO 10

Analisar as afirmativas a seguir.

- I. Em: “A temperatura elevada – **ou seja**, o impulso de transgredir, de substituir, de acelerar a circulação de mercadorias rentáveis – não dá ao fluxo uma oportunidade de abrandar”, o elemento negrito introduz um esclarecimento da ideia anterior.
- II. Em: “Acredito que todos estamos cientes disso, num grau ou outro. Pelo menos, às vezes, quando uma catástrofe, natural ou provocada pelo homem, torna impossível ignorar as falhas. **Portanto**, não é uma questão de “abrir os olhos.”, o conectivo negrito marca uma relação temporal entre as ideias.
- III. Em: “Amor líquido é um amor “até segundo aviso”, o amor a partir do padrão dos bens de consumo: mantenha-**os** enquanto eles te trouxerem satisfação e **os** substitua por outros que prometem ainda mais satisfação.”, os elementos negritos retomam, respectivamente, ‘bens de consumo’.

Assinale a alternativa **CORRETA**.

- (A) Apenas a afirmativa I está correta.
- (B) Apenas as afirmativas I e II estão corretas.
- (C) Apenas as afirmativas I e III estão corretas.
- (D) Apenas a afirmativa III está correta.

### QUESTÃO 11

Analise as afirmativas a seguir.

- I. Em: “Pelo menos, **às vezes**, quando uma catástrofe, natural ou provocada pelo homem, torna impossível ignorar as falhas”, a palavra negritada é um elemento coesivo que introduz a ideia de temporalidade.
- II. Em: “O verdadeiro problema é: quem é capaz de fazer o que deve ser feito para evitar o desastre que já podemos prever?”, os dois pontos são empregados para introduzir um esclarecimento do que foi anunciado anteriormente.
- III. Em: “É bom lembrar que o amor não é um “objeto encontrado”, **mas** um produto de um longo e muitas vezes difícil esforço e de boa vontade”, a palavra negritada é um elemento coesivo que introduz oposição de ideias.

Assinale a alternativa **CORRETA**.

- (A) Apenas a afirmativa I está correta.
- (B) Apenas a afirmativa III está correta.
- (C) Apenas as afirmativas I e III estão corretas.
- (D) Todas as afirmativas estão corretas.

### QUESTÃO 12

Leia as orações e assinale a alternativa **CORRETA** que identifique o tipo de sujeito presente nelas.

- (A) Em: “Líquidos mudam de forma muito rapidamente, sob a menor pressão.” (Sujeito simples); “Na verdade, são incapazes de manter a mesma forma por muito tempo.” (Oração sem sujeito).
- (B) Em: “Líquidos mudam de forma muito rapidamente, sob a menor pressão.” (Sujeito simples); “Na verdade, são incapazes de manter a mesma forma por muito tempo.” (Sujeito oculto).
- (C) Em: “Líquidos mudam de forma muito rapidamente, sob a menor pressão.” (Sujeito composto); “Na verdade, são incapazes de manter a mesma forma por muito tempo.” (Sujeito indeterminado).
- (D) Em: “Líquidos mudam de forma muito rapidamente, sob a menor pressão.” (Sujeito composto); “Na verdade, são incapazes de manter a mesma forma por muito tempo.” (Sujeito inexistente).

### QUESTÃO 13

Quanto aos aspectos gramaticais, leia a oração: “O problema **não é a nossa falta de conhecimento**”. O trecho destacado refere-se ao:

- (A) predicado nominal.
- (B) predicado verbal.
- (C) objeto direto.
- (D) objeto indireto.

### QUESTÃO 14

Assinale a alternativa **INCORRETA**, quanto aos aspectos relacionados à semântica das palavras.

- (A) Em: ‘O funcionário **ratificou** o relatório apresentado pelo chefe’ e ‘O funcionário **retificou** os dados da planilha’, os elementos negritados são exemplos de palavras parônimas.
- (B) Em: ‘Eu me diverti muito no **verão** passado’ e ‘Eles **verão** o que irá acontecer’, os elementos negritados são exemplos de palavras homônimas.

- (C) Em: ‘Estou na **parada** de ônibus’ e ‘Estou na **paragem** de ônibus’, os elementos negritados são exemplos de palavras sinônimas.
- (D) Em: ‘O artista fez uma **paródia** do filme’ e ‘O artista fez uma **imitação** do filme’, os elementos negritados são exemplos de palavras homônimas.

## PROVA DE FUNDAMENTOS EM EDUCAÇÃO E LEGISLAÇÃO

### QUESTÃO 15

Analise as afirmativas a seguir que são, entre outros, requisitos básicos para investidura em cargo público no Brasil:

- I. a nacionalidade brasileira.
- II. o gozo dos direitos políticos.
- III. a quitação com as obrigações militares e eleitorais.
- IV. o nível de escolaridade exigido para o exercício do cargo.
- V. a idade mínima de dezoito anos.

Assinale a alternativa **CORRETA**.

- (A) Apenas as afirmativas I e IV estão corretas.
- (B) Apenas as afirmativas II e V estão corretas.
- (C) Apenas as afirmativas I, III e V estão corretas.
- (D) Todas as afirmativas estão corretas.

### QUESTÃO 16

As universidades gozam de autonomia didático-científica, administrativa e de gestão financeira e patrimonial. No que diz respeito à realização da autonomia universitária, especificamente quanto ao princípio da indissociabilidade, assinale a alternativa **CORRETA**.

- (A) Ensino, pesquisa e gestão.
- (B) Ensino, pesquisa e o setor produtivo.
- (C) Ensino, pesquisa e extensão.
- (D) Ensino, gestão e o mercado de trabalho.

### QUESTÃO 17

Quanto às afirmativas referentes à estabilidade do servidor público, pode-se afirmar que este só perderá o seu cargo:

- I. em virtude de sentença judicial transitada em julgado.
- II. mediante processo administrativo em que lhe seja assegurada ampla defesa.
- III. mediante procedimento de avaliação periódica de desempenho, na forma de lei complementar, assegurada a ampla defesa.
- IV. mediante decisão da chefia imediata motivada por não adaptação do servidor ao cargo para o qual foi concursado.
- V. mediante decisão da chefia imediata e mediata, em função da adequação institucional às condições econômicas e políticas.

Assinale a alternativa **CORRETA**.

- (A) Apenas as afirmativas IV e V estão corretas.
- (B) Apenas as afirmativas I e IV estão corretas.
- (C) Apenas a afirmativa III está correta.
- (D) Apenas as afirmativas I, II e III estão corretas.

### QUESTÃO 18

Caberá à Instituição Federal de Ensino avaliar anualmente a adequação do quadro de pessoal às suas necessidades, propondo ao Ministério da Educação, se for o caso, o seu redimensionamento. Quanto às variáveis que a Instituição Federal de Ensino deve considerar na adequação do seu quadro de pessoal, assinale a alternativa **INCORRETA**.

- (A) As demandas institucionais.
- (B) A proporção entre os quantitativos da força de trabalho do Plano de Carreira e usuários.
- (C) As inovações políticas e ideológicas.
- (D) A modernização dos processos de trabalho no âmbito da Instituição.

### QUESTÃO 19

Em conformidade com Regras Deontológicas, para a garantia da ética profissional do servidor público civil do poder executivo federal, a legislação dispõe o que segue:

- I. a moralidade da Administração Pública não se limita à distinção entre o bem e o mal, devendo ser acrescida da ideia de que o fim é sempre o bem comum. O equilíbrio entre a legalidade e a finalidade, na conduta do servidor público, é que poderá consolidar a moralidade do ato administrativo.
- II. a função pública deve ser tida como exercício profissional e, portanto, se integra na vida particular de cada servidor público. Assim, os fatos e atos verificados na conduta do dia a dia em sua vida privada poderão crescer ou diminuir o seu bom conceito na vida funcional.
- III. salvo os casos de segurança nacional, investigações policiais ou interesse superior do Estado e da Administração Pública, a serem preservados em processo previamente declarado sigiloso, nos termos da lei, a publicidade de qualquer ato administrativo constitui requisito de eficácia e moralidade, ensejando sua omissão comprometimento ético contra o bem comum, imputável a quem a negar.
- IV. deixar o servidor público ou qualquer pessoa à espera de solução que compete ao setor em que exerça suas funções, permitindo a formação de longas filas, ou qualquer outra espécie de atraso na prestação do serviço, não caracteriza apenas atitude contra a ética ou ato de desumanidade, mas principalmente grave dano moral aos usuários dos serviços públicos.
- V. o servidor que trabalha em harmonia com a estrutura organizacional, respeitando seus colegas e cada concidadão, colabora e de todos pode receber colaboração, pois sua atividade pública é a grande oportunidade para o crescimento e o engrandecimento da Nação.

Assinale a alternativa **CORRETA**.

- (A) Apenas as afirmativas III e V estão corretas.
- (B) Apenas as afirmativas I, III e V estão corretas.
- (C) Apenas as afirmativas I e II estão corretas.
- (D) Todas as afirmativas estão corretas.

### QUESTÃO 20

A legislação da educação brasileira dispõe sobre a autonomia das universidades. Quanto ao exercício dessa autonomia, assinale a alternativa **INCORRETA**.

- (A) Fixar os currículos dos seus cursos e programas, observadas as diretrizes gerais pertinentes.
- (B) Estabelecer planos, programas e projetos de pesquisa científica, produção artística e atividades de extensão.
- (C) Elaborar os planos municipais e estaduais de educação, bem como estabelecer as diretrizes e parâmetros curriculares para a educação básica da região em que se localiza.
- (D) Elaborar e reformar os seus estatutos e regimentos em consonância com as normas gerais atinentes.

### QUESTÃO 21

No tocante à legislação que trata do Plano de Carreira dos Cargos Técnico-Administrativos em Educação, no âmbito das Instituições Federais de Ensino, assinale a alternativa **INCORRETA**.

- (A) Nível de classificação é o conjunto de cargos de mesma hierarquia, classificados a partir do requisito de escolaridade, nível de responsabilidade, conhecimentos, habilidades específicas, formação especializada, experiência, risco e esforço físico para o desempenho de suas atribuições.
- (B) Nível de capacitação refere-se à posição do servidor na Matriz Hierárquica dos Padrões de Vencimento em decorrência da capacitação profissional para o exercício das atividades do cargo ocupado, realizada após o ingresso.
- (C) Ambiente organizacional relaciona-se à área específica de atuação do servidor, integrada por atividades afins ou complementares, organizada a partir das necessidades institucionais e que orienta a política de desenvolvimento de pessoal.
- (D) Padrão de vencimento trata-se da posição do servidor na escala de vencimento da carreira calculado pela média entre o patrimônio particular, o salário e a antecipação da aposentadoria.

### QUESTÃO 22

No que tange à Carreira dos Técnico-Administrativos em Educação, assinale a alternativa **CORRETA**.

- (A) A remuneração dos integrantes do Plano de Carreira será composta unicamente do vencimento básico.
- (B) Não há incentivo financeiro à qualificação do servidor.
- (C) A aquisição de título em área de conhecimento com relação direta ao ambiente organizacional de atuação do servidor ensejará maior percentual na fixação do incentivo à qualificação do que em área de conhecimento com relação indireta.
- (D) O ocupante de cargo do Plano de Carreira dos Cargos Técnico-Administrativos em Educação não poderá afastar-se de suas funções para colaborar com outra instituição federal de ensino ou de pesquisa e ao Ministério da Educação em nenhuma hipótese.

**PROVA DE CONHECIMENTOS ESPECÍFICOS****QUESTÃO 23**

Analise as afirmativas a seguir em relação aos modelos organizacionais.

- I. O modelo de estrutura simples é caracterizado por baixo grau de departamentalização e pouca formalização.
- II. A burocracia apresenta centralização da autoridade e pequena amplitude de controle.
- III. A estrutura matricial combina duas formas de departamentalização e tem cadeia única de comando.

Assinale a alternativa **CORRETA**.

- (A) Apenas a afirmativa I está correta.
- (B) Apenas as afirmativas I e II estão corretas.
- (C) Apenas as afirmativas II e III estão corretas.
- (D) Todas as afirmativas estão corretas.

**QUESTÃO 24**

Um dos eventos mais significativos para o enfoque comportamental foi a experiência de Hawthorne, conduzida por Mayo. Analise as afirmativas a seguir relacionadas com o estudo de Mayo.

- I. O objetivo original do experimento era explicar a influência do ambiente de trabalho sobre a produtividade dos trabalhadores.
- II. O experimento demonstrou que o relacionamento entre trabalhadores e supervisão interferem na produtividade.
- III. Com o estudo foi possível concluir que as influências do grupo afetam significativamente o comportamento individual.

Assinale a alternativa **CORRETA**.

- (A) Apenas a afirmativa I está correta.
- (B) Apenas as afirmativas I e II estão corretas.
- (C) Apenas as afirmativas II e III estão corretas.
- (D) Todas as afirmativas estão corretas.

**QUESTÃO 25**

Os principais pressupostos do sistema Toyota de produção são a eliminação do desperdício e a fabricação com qualidade. Analise as afirmativas a seguir sobre o sistema Toyota de produção.

- I. Para fabricar com qualidade é necessário fazer certo da primeira vez para evitar o retrabalho.
- II. Uma das formas de eliminar o desperdício é através do *just-in-time* que consiste em manter grandes estoques.
- III. Para evitar o desperdício de tempo, uma das recomendações do toyotismo é produzir grandes quantidades do mesmo produto.

Assinale a alternativa **CORRETA**.

- (A) Apenas a afirmativa I está correta.
- (B) Apenas as afirmativas I e II estão corretas.
- (C) Apenas as afirmativas II e III estão corretas.
- (D) Todas as afirmativas estão corretas.

**QUESTÃO 26**

Porter propôs três estratégias genéricas a serem seguidas pelas organizações: diferenciação, custo e foco. Analise as afirmativas a seguir sobre as estratégias genéricas de Porter.

- I. A diferenciação consiste em buscar atuar em diferentes mercados para garantir maior volume de vendas.
- II. A liderança de custo consiste em baixar os custos para oferecer um produto ou serviço mais barato.
- III. O foco consiste em escolher um nicho ou segmento de mercado e concentrar-se nele.

Assinale a alternativa **CORRETA**.

- (A) Apenas a afirmativa I está correta.
- (B) Apenas as afirmativas I e II estão corretas.
- (C) Apenas as afirmativas II e III estão corretas.
- (D) Todas as afirmativas estão corretas.

**QUESTÃO 27**

Existem muitas teorias sobre motivação nas organizações. Uma delas é a teoria dos dois fatores, de Herzberg, que define e diferencia os fatores motivacionais dos fatores higiênicos. Assinale a alternativa a seguir que **NÃO** seja um fator higiênico.

- (A) Políticas da empresa.
- (B) Remuneração.
- (C) Realização.
- (D) Supervisão.

**QUESTÃO 28**

Analise as afirmativas a seguir relacionadas à Gestão Estratégica de Pessoas.

- I. Reconhece os impactos do ambiente organizacional externo.
- II. Apresenta foco no longo prazo.
- III. Está integrada com a estratégia corporativa e as demais estratégias operacionais.

Assinale a alternativa **CORRETA**.

- (A) Apenas a afirmativa I está correta.
- (B) Apenas as afirmativas I e II estão corretas.
- (C) Apenas as afirmativas II e III estão corretas.
- (D) Todas as afirmativas estão corretas.

**QUESTÃO 29**

Uma das contribuições do movimento das relações humanas foi identificar a importância de reconhecermos os elementos constituintes da organização informal quando tentamos compreender as organizações. Assinale a alternativa que **NÃO** apresenta um elemento da organização informal.

- (A) Cultura organizacional.
- (B) Tecnologia.
- (C) Normas de conduta.
- (D) Ética e valores.

### QUESTÃO 30

As principais fases da gestão de projetos são: concepção, estruturação, execução e conclusão. Com relação às fases de gestão de projetos analise as afirmativas a seguir.

- I. A definição dos objetivos do projeto é realizada na fase de concepção.
- II. A montagem da equipe faz parte da fase de estruturação.
- III. O controle do projeto é realizado na fase de conclusão.

Assinale a alternativa **CORRETA**.

- (A) Apenas a afirmativa I está correta.
- (B) Apenas as afirmativas I e II estão corretas.
- (C) Apenas as afirmativas II e III estão corretas.
- (D) Todas as afirmativas estão corretas.

### QUESTÃO 31

O tipo ideal de burocracia foi proposto por Max Weber, sociólogo alemão, no início do século XX. Assinale a alternativa que apresente **SOMENTE** características do modelo ideal de Weber.

- (A) Formalidade, impessoalidade e profissionalismo.
- (B) Racionalidade, ausência de regras e padrões, impessoalidade.
- (C) Formalidade, descentralização e profissionalismo.
- (D) Racionalidade, descentralização e hierarquia.

### QUESTÃO 32

O processo administrativo configura a sequência de ações/atividades da Administração, vinculadas entre si, que vislumbram o alcance de um ou mais objetivos. É a expressão do funcionamento de uma organização, no tocante às decisões que são tomadas cotidianamente. O processo administrativo desenvolve-se a partir de quatro funções básicas. Assinale a alternativa **CORRETA**.

- (A) A função controle relaciona-se ao desenho do trabalho a ser executado e à coordenação de atividades. A função organização trata do exercício da comunicação e seus desdobramentos em termos de liderança e a potencial motivação dos colaboradores.
- (B) A função direção trata do mecanismo de definição de objetivos, cuida da alocação de recursos e dos meios para alcançá-los. A função planejamento volta-se ao agrupamento das tarefas em órgãos e seus respectivos cargos, definindo níveis de autoridade e responsabilidade.
- (C) A função organização é responsável pelo monitoramento da performance da organização e a tomada de ações corretivas, de ajustes em suas operações. A função direção deve responsabilizar-se pela divisão do trabalho e pela designação de processos.
- (D) A função planejamento tem como atividades centrais a definição da missão da organização e a programação de suas atividades. A função direção tem como foco a orientação da mão de obra e a coordenação de esforços.

### QUESTÃO 33

As competências dos Administradores, em específico as responsabilidades dos gerentes e as habilidades necessárias para que haja o cumprimento de suas obrigações dependem de inúmeras variáveis, como por exemplo: o nível hierárquico do cargo, as ações realizadas por seu ocupante e a natureza da organização, em termos de suas especificidades. A alternativa que relaciona, adequadamente, habilidades e níveis hierárquicos é:

- (A) os cargos situados nos níveis hierárquicos mais elevados demandam mais habilidades técnicas.
- (B) os cargos de cunho predominantemente operacional exigem mais habilidades de comunicação por parte de seus ocupantes.
- (C) os cargos situados no nível operacional exigem de seus ocupantes mais habilidades técnicas, relacionadas à execução de tarefas.
- (D) os cargos operacionais, situados na base da pirâmide que expressa a estrutura da organização, exigem habilidades conceituais, como a leitura de cenários complexos.

### QUESTÃO 34

No processo de elaboração do Planejamento Estratégico tem-se as definições da missão, da visão e dos valores da organização. Em relação a esses conceitos, podemos afirmar que:

- I. a visão é o que os gestores pretendem que o seu negócio seja em um certo lapso temporal.
- II. a missão baliza, orienta e dá rumo à organização. É a sua razão de ser.
- III. a missão de uma organização tem vocação para a eternidade.
- IV. os valores podem ser definidos como o negócio principal da empresa.
- V. a visão identifica quem é a empresa, ou seja, como os consumidores veem a organização.

Assinale a alternativa **CORRETA**.

- (A) Apenas as afirmativas I, II e III estão corretas.
- (B) Apenas as afirmativas II, III e V estão corretas.
- (C) Apenas as afirmativas I, III e IV estão corretas.
- (D) Apenas as afirmativas II, IV e V estão corretas.

### QUESTÃO 35

Kaplan e Norton desenvolveram uma metodologia de medição e gestão de desempenho ligada intimamente ao planejamento estratégico. Sobre o *Balanced Scorecard*, assinale V para Verdadeiro ou F para Falso nas afirmativas abaixo.

- ( ) A Perspectiva Financeira visa analisar aspectos relacionados à lucratividade e ao retorno sobre o investimento da organização.
- ( ) A Perspectiva da Aprendizagem refere-se a aspectos relacionados à pesquisa e desenvolvimento de novos produtos/serviços e, sobretudo, ao desenvolvimento de competências dos recursos humanos e a transferência de conhecimento para a organização.
- ( ) A Perspectiva dos Processos Internos utiliza-se de análise estatística, como por exemplo os relatórios do serviço de atendimento aos clientes, para avaliar se os níveis de qualidade exigidos pelos clientes estão sendo alcançados.
- ( ) A Perspectiva do Cliente inclui indicadores como satisfação, participação no mercado e a retenção de clientes, além da aquisição de clientes potenciais.

Assinale a alternativa que corresponda à sequência **CORRETA**.

- (A) V, F, V, V
- (B) F, V, V, F
- (C) V, V, V, V
- (D) V, V, F, V

**QUESTÃO 36**

Os dados são o elemento base para a produção/obtenção de um dos mais valiosos recursos que a organização dispõe, a informação. Esta, no contexto da Sociedade do Conhecimento, é imprescindível para a sobrevivência de uma empresa, sobretudo em função das constantes transformações a que se sujeita. Assim, é **CORRETO** afirmar que a informação consiste em:

- (A) fatos em sua forma primária.
- (B) dados organizados, consolidados ou configurados de maneira significativa, para fornecer uma compreensão de um fato real.
- (C) conjunto de regras e procedimentos usados para selecionar, organizar e manipular os dados.
- (D) processo de decisões inter-relacionadas, executadas para atingir um resultado.

**QUESTÃO 37**

Os Sistemas de Informação (SI) são cada vez mais necessários à manutenção de condições de competitividade das empresas, em função do dinamismo observado no mercado. A respeito dos SI, analise as afirmativas a seguir.

- I. Podem ser definidos como conjuntos de componentes inter-relacionados operando de forma articulada para coletar, recuperar, processar, armazenar e distribuir a informação.
- II. Composto de elementos que coletam (*input*), manipulam e armazenam (*throughput*), disseminam (*output*) dados e informações, além de fornecerem o mecanismo de feedback.
- III. Um sistema de informação é aquele que necessariamente utiliza recursos de tecnologia da informação e assim processa e/ou gera informações relevantes.
- IV. Tem por objetivo auxiliar o planejamento, o controle, a coordenação, a análise e apoiar o processo decisório e a gestão organizacional.

Assinale a alternativa **CORRETA**.

- (A) Apenas as afirmativas I, II e III estão corretas.
- (B) Apenas as afirmativas II, III e IV estão corretas.
- (C) Apenas as afirmativas I, II e IV estão corretas.
- (D) Apenas as afirmativas I, III e IV estão corretas.

**QUESTÃO 38**

No subsistema de Gestão de Pessoas encontram-se diversos processos. Relacionando, dentre eles, o processo de recrutamento e o processo de seleção de pessoal, analise as afirmativas a seguir.

- I. O recrutamento refere-se à busca de candidatos devidamente qualificados, enquanto a seleção diz respeito à escolha de candidatos mais aptos ao exercício da função objeto do processo.
- II. O recrutamento e a seleção de pessoal são processos que têm a mesma finalidade.
- III. A função primordial do processo de recrutamento é suprir o subsequente processo de seleção com sua matéria prima básica, ou seja, candidatos.

Assinale a alternativa **CORRETA**.

- (A) Apenas a afirmativa I está correta.
- (B) Apenas as afirmativas II e III estão corretas.
- (C) Apenas as afirmativas I e III estão corretas.
- (D) Apenas as afirmativas I e II estão corretas.

**QUESTÃO 39**

Não existe um conceito único e universal que defina qualidade. Graças a isso, é possível que a conceituemos a partir de diversos prismas, e o seu entendimento, por assim dizer seja diverso. Analise as afirmativas abaixo e assinale V para Verdadeiro ou F para Falso.

- ( ) Qualidade pode ser vista como a observação precisa das especificações ou, em outras palavras, a manutenção de padrões como tamanho, cor, peso, etc.
- ( ) Qualidade pode ser vista como a capacidade de satisfazer necessidades de consumidores e usuários, ou seja, um produto ou um serviço tem qualidade se satisfaz as necessidades a que se destina.
- ( ) Qualidade pode ser vista como a verificação dos defeitos do produto na relação pós-venda.
- ( ) Qualidade pode ser vista como a adequação ao uso, está definida pela capacidade do produto em atender às finalidades aos usos a que se propõe.

Assinale a alternativa que corresponda à sequência **CORRETA**.

- (A) V, V, V, F
- (B) V, F, V, F
- (C) F, V, V, F
- (D) V, V, F, V

**QUESTÃO 40**

O Contexto Organizacional do capital humano é todo um conjunto de valores, relações, condições de trabalho e infraestrutura de suporte organizacional e divide-se em quatro dimensões. Analise as afirmativas a seguir.

- I. O clima organizacional pode ser traduzido pela qualidade das relações internas e pelas condições de trabalho.
- II. A cultura e os valores da organização oferecem ao colaborador a possibilidade de compreender o rumo, a direção e a forma como as coisas devem acontecer na empresa.
- III. A saúde ocupacional é o sistema de prevenção e combate a doenças ocupacionais e sistema de apoio à qualidade de vida e promoção à saúde no trabalho.
- IV. A comunicação e o compartilhamento de conhecimento são componentes decisivos da sociedade do conhecimento.

Assinale a alternativa **CORRETA**.

- (A) Apenas as afirmativas II, III e IV estão corretas.
- (B) Apenas as afirmativas I e IV estão corretas.
- (C) Apenas as afirmativas I, II e III estão corretas.
- (D) Todas as afirmativas estão corretas.