

CONCURSO PÚBLICO PARA TÉCNICO-ADMINISTRATIVOS EM EDUCAÇÃO DA UFT - 2018**Provas de Conhecimentos**

	Questões
Noções de Informática	01 a 06
Língua Portuguesa	07 a 14
Fundamentos em Educação e Legislação	15 a 22
Conhecimentos Específicos	23 a 40



ATENÇÃO: transcreva no espaço apropriado da sua **FOLHA DE RESPOSTAS (GABARITO)**, com sua caligrafia usual, considerando as letras maiúsculas e minúsculas, a seguinte frase:

Em toda dificuldade existe uma oportunidade.

ANTES DE RESPONDER AS QUESTÕES DAS PROVAS:

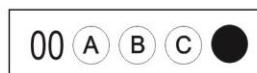
1. Verifique se este caderno contém quatro provas, com um total de 40 (quarenta) questões, sequencialmente numeradas de 01 a 40.
2. Caso haja algum problema, solicite ao aplicador a substituição deste caderno, imediatamente, 15 minutos após o início da prova.

AO RECEBER A FOLHA DE RESPOSTAS (GABARITO):

3. Confira seus dados e, havendo erro, solicite ao aplicador a correção na Ata de Sala.
4. Assine, no espaço indicado, utilizando caneta preta ou azul.

AO TRANSFERIR A MARCAÇÃO DAS ALTERNATIVAS PARA A FOLHA DE RESPOSTAS (GABARITO):

5. Use somente caneta azul ou preta e aplique traços firmes dentro da área reservada à letra correspondente de cada resposta, conforme modelo:



6. Sua resposta NÃO será computada se houver marcação de mais de uma alternativa.
7. A folha de respostas não deve ser dobrada, amassada ou rasurada.

AO TERMINAR AS PROVAS:

8. Você deve chamar a atenção do aplicador levantando o braço. Ele irá até você para recolher sua FOLHA DE RESPOSTAS (GABARITO) e este CADERNO DE PROVAS.
9. Recolha seus objetos, deixe a sala, e em seguida o prédio. A partir do momento em que você sair da sala e até sair do prédio, continuam válidas as proibições sobre o uso de aparelhos eletrônicos e celulares bem como não lhe será mais permitido o uso dos sanitários.

Terá suas provas anuladas e será automaticamente eliminado do processo seletivo, o candidato que durante a sua realização for surpreendido portando (mesmo que desligado) aparelhos eletrônicos, tais como: máquinas calculadoras, agendas eletrônicas ou similares, telefones celulares, smartphones, tablets, iPod, iPad, gravadores, pendrive, mp3 player ou similar, qualquer receptor ou transmissor de dados e mensagens, bipe, notebook, palmtop, Walkman, máquina fotográfica, chaves integradas com dispositivos eletrônicos, controle de alarme de carro e moto, controle de portão eletrônico, etc.; relógios, óculos escuros, protetor auricular ou similar, lápis, lapiseira/grafite, marca-texto, borracha e(ou) qualquer tipo de carteira ou bolsa; quaisquer acessórios de chapelaria, tais como: chapéu, boné, gorro etc.; e ainda qualquer recipiente ou embalagem, tais como: garrafa de água, suco, refrigerante e embalagem de alimentos (biscoitos, barras de cereais, chocolate, balas etc.), que não seja fabricado com material transparente.

Nome: _____
RG: _____

ATENÇÃO:
Após a prova você poderá levar
consigo somente o Gabarito Rascunho.

Duração total destas provas, incluindo o preenchimento da FOLHA DE RESPOSTAS (GABARITO):

TRÊS HORAS

PROVA DE NOÇÕES DE INFORMÁTICA

QUESTÃO 01

O primeiro componente de um sistema de computação é o hardware, que corresponde à parte material, ou seja, aos componentes físicos do sistema. O hardware é composto por vários tipos de equipamentos, sendo que uma divisão primária separa o hardware em sistema central e periféricos. Baseado nessas informações, assinale a alternativa **INCORRETA**.

- (A) O sistema central é composto por circuitos eletrônicos que executam determinadas funções. O principal deles é a Unidade Central de Processamento (UCP) ou *Central Processing Unit (CPU)*, responsável pelo gerenciamento de todas as funções no sistema.
- (B) O sistema central também é composto por um dispositivo chamado Memória Principal, cuja característica funcional é armazenar informações que serão ou foram processadas na UCP.
- (C) O sistema central também é composto pela Memória Auxiliar (que pode ser chamada de Secundária ou de Massa), que tem como característica a rapidez e maior capacidade de armazenamento.
- (D) Dentre os equipamentos periféricos, destacam-se as unidades de entrada e unidades de saída, os quais são destinados à concretização da comunicação entre as pessoas e as máquinas.

QUESTÃO 02

Analise as afirmativas a seguir em relação ao conceito de software.

- I. O software é o conjunto de instruções arranjadas logicamente para serem inteligíveis pela Unidade Central de Processamento (UCP).
- II. O software pode ser dividido em dois grandes grupos de programas: os básicos e os aplicativos.
- III. Um dos principais tipos de softwares básicos é o Sistema Operacional, o qual informa ao computador como ele deve usar seus próprios componentes.
- IV. Os softwares aplicativos informam ao computador como realizar tarefas específicas para o usuário.
- V. Pode-se citar como exemplos de categorias importantes de softwares aplicativos: aplicações comerciais, softwares utilitários, aplicações pessoais e softwares de entretenimento.

Assinale a alternativa **CORRETA**.

- (A) Apenas as afirmativas I, II e III estão corretas.
- (B) Apenas as afirmativas II, III, e IV estão corretas.
- (C) Apenas as afirmativas I, II, III e IV estão corretas.
- (D) Todas as afirmativas estão corretas.

QUESTÃO 03

A verificação de ortografia e gramática, no Microsoft Word 2010, é acionada através de uma das teclas abaixo. Assinale a alternativa **CORRETA**.

- (A) F1
- (B) F3
- (C) F5
- (D) F7

QUESTÃO 04

São considerados procedimentos importantes para a proteção de senhas, **EXCETO**:

- (A) escolher senhas complexas que sejam suficientemente longas para minimizar as chances de serem descobertas por outro usuário.
- (B) nunca usar a mesma senha para contas diferentes.
- (C) alterar as senhas com frequência.
- (D) usar como senha palavras que apareçam no dicionário e anotá-las em local de fácil acesso ao usuário que a cadastrou.

QUESTÃO 05

Acerca dos conceitos de segurança na internet, assinale a alternativa **INCORRETA**.

- (A) É importante que o software instalado no computador seja atualizado, uma vez que as atualizações mais recentes de software geralmente consertam alguma falha de segurança que poderia vir a ser explorada.
- (B) O uso de um *firewall*, bem como sua atualização frequente é importante para a manutenção da segurança.
- (C) Ao clicar em *links* contidos em mensagens de e-mail o usuário poderá ser direcionado para um site que solicite suas informações particulares como senha ou número de cartão de crédito. Nesses casos, se o e-mail não tiver sido classificado como SPAM, não há problema no fornecimento das informações solicitadas.
- (D) É importante que o usuário instale proteção contra vírus e *software* de proteção contra *spyware* e os mantenha atualizados.

QUESTÃO 06

Assinale a alternativa que representa uma sequência **CORRETA** de comandos para escrever e enviar uma mensagem de e-mail.

- (A) Clicar no ícone escrever ou botão escrever, Nova ou Nova Mensagem – Digitar o endereço do destinatário – Digitar o assunto na caixa de assunto – Clicar no ícone ou botão enviar – Adicionar algum endereço Cc ou Cco para o qual o usuário queira enviar a mensagem.
- (B) Clicar no ícone escrever ou botão escrever, Nova ou Nova Mensagem – Digitar o endereço do destinatário – Digitar o assunto na caixa de assunto – Clicar no ícone ou botão enviar – Digitar a mensagem.
- (C) Clicar no ícone escrever ou botão escrever, Nova ou Nova Mensagem – Digitar o endereço do destinatário – Adicionar algum endereço Cc ou Cco para o qual o usuário queira enviar a mensagem - Digitar o assunto na caixa de assunto – Digitar a mensagem - Clicar no ícone ou botão enviar.
- (D) Clicar no ícone escrever ou botão escrever, Nova ou Nova Mensagem – Digitar o endereço do destinatário – Digitar o assunto na caixa de assunto – Clicar no ícone ou botão enviar – Clicar no botão arquivar – Renomear a mensagem.

PROVA DE LÍNGUA PORTUGUESA

Leia o texto a seguir para responder as questões de **07** a **12** e a questão **14**.

Texto I:

Olhos de Ressaca

Enfim, chegou a hora da encomendação e da partida. Sancha quis despedir-se do marido, e o desespero daquele lance consternou a todos. Muitos homens choravam também, as mulheres todas. Só Capitu, amparando a viúva, parecia vencer-se a si mesma. Consolava a outra, queria arrancá-la dali. A confusão era geral. No meio dela, Capitu olhou alguns instantes para o cadáver tão fixa, tão apaixonadamente fixa, que não admira lhe saltassem algumas lágrimas poucas e caladas...

As minhas cessaram logo. Fiquei a ver as dela; Capitu enxugou-as depressa, olhando a furto para a gente que estava na sala. Redobrou de carícias para a amiga, e quis levá-la; mas o cadáver parece que a retinha também. Momento houve em que os olhos de Capitu fitaram o defunto, quais os da viúva, sem o pranto nem palavras desta, mas grandes e abertos, como a vaga do mar lá fora, como se quisesse tragar também o nadador da manhã.

Fonte: ASSIS, Machado. Olhos de ressaca. In: *Dom Casmurro*. 8. ed. São Paulo, Ática, 1978, p. 133-134 (adaptado).

QUESTÃO 07

Assinale a alternativa **CORRETA** sobre a interpretação do texto.

- (A) O texto descreve o momento de comoção das personagens após o velório.
- (B) O texto descreve um momento triste para Sancha: o velório de seu marido.
- (C) O texto descreve as minúcias da morte do marido de Capitu.
- (D) O texto descreve a vaidade existente nas relações humanas.

QUESTÃO 08

O episódio contido no texto é narrado em primeira pessoa, ou seja, o narrador apresenta os fatos, ao mesmo tempo em que se constitui como personagem. Desse modo, a construção da narrativa pode acarretar:

- (A) ambiguidade, já que o narrador em primeira pessoa pode comprometer a objetividade da narrativa.
- (B) objetividade, só quem participa consegue narrar imparcialmente a história.
- (C) subjetividade, pois o narrador em primeira pessoa é isento de emoções.
- (D) imparcialidade, já que o narrador-personagem demonstra falta de emoção quando conta uma história.

QUESTÃO 09

Considere o trecho: "As minhas cessaram logo. Fiquei a ver as dela". As palavras em destaque referem-se à retomada anafórica de:

- (A) viúva.
- (B) partida.
- (C) carícias.
- (D) lágrimas.

QUESTÃO 10

Considere o fragmento destacado: "Redobrou de carícias para a amiga, e quis levá-la; **mas** o cadáver parece que a retinha também".

O **mas**, no trecho mencionado, é uma conjunção adversativa que se contrapõe a algo dito anteriormente na sentença. Portanto, analise as afirmativas abaixo e responda a questão.

- I. O **mas** se contrapõe ao verbo redobrar, ou seja, Capitu se redobrou anteriormente e não se redobrará mais.
- II. O **mas** se contrapõe à ideia de Capitu querer levar Sancha (a amiga) para longe e não conseguir fazer isso porque o cadáver a retinha.
- III. O **mas** se contrapõe às carícias: Capitu fez carícias à Sancha e não fará mais.

Assinale a alternativa **CORRETA**.

- (A) Apenas as afirmativas I e III estão corretas.
- (B) Apenas a afirmativa II está correta.
- (C) Apenas a afirmativa III está correta.
- (D) Todas as afirmativas estão corretas.

QUESTÃO 11

Na oração: "[...] os olhos de Capitu fitaram **o defunto**", o elemento em destaque, no contexto dessa oração, é classificado como:

- (A) objeto indireto.
- (B) adjunto adnominal.
- (C) objeto direto.
- (D) predicativo do sujeito.

QUESTÃO 12

Considere o trecho: "[...] olhando **a furto** para a gente que estava na sala". Assinale a alternativa **CORRETA** que pode substituir o elemento grifado sem prejuízo de mudança do sentido no contexto.

- (A) Esperançosamente.
- (B) Orgulhosamente.
- (C) Finalmente.
- (D) Furtivamente.

Leia o texto a seguir para responder as questões **13** e **14**.

Texto II:

Momento num café

Quando o enterro passou
Os homens que se achavam no café
Tiraram o chapéu maquinalmente
Saudavam o morto distraídos
Estavam todos voltados para a vida
Absortos na vida
Confiantes na vida.
Um no entanto se descobriu num gesto largo e demorado
Olhando o esquife longamente
Este sabia que a vida é uma agitação feroz e sem finalidade
Que a vida é traição
E saudava a matéria que passava
Liberta para sempre da alma extinta.

Fonte: BANDEIRA, Manuel. In: Estrela da Manhã. 1936. Disponível em: <<https://autoreselivros.wordpress.com/2012/04/13/momento-num-cafe-de-manuel-bandeira/>>. Acesso em 16 abril de 2018 (adaptado).

QUESTÃO 13

Assinale a alternativa **CORRETA** sobre a interpretação do texto II.

- (A) O eu lírico sugere que a vida é passageira e a morte se constitui como libertária.
- (B) O eu lírico compreende que a morte, de certa forma, retém a matéria e a alma.
- (C) O texto retrata a dificuldade vivenciada pelos parentes em lidar com falecimentos inesperados.
- (D) O texto destaca a ausência de vontade de viver do eu lírico, uma vez que há o indicativo de que toda matéria será eterna.

QUESTÃO 14

Sobre os textos I e II, assinale a alternativa **CORRETA** que estabelece a conexão temática predominante entre ambos.

- (A) Os textos I e II retratam o tema 'morte' e o modo como os indivíduos lidam com isso.
- (B) Os textos I e II evidenciam a alegria de viver presente nos indivíduos, principalmente quando percebem a efemeridade da vida.
- (C) Os textos I e II apresentam o pessimismo humano e a falta de vontade de viver dos indivíduos diante da morte de um ente querido.
- (D) Os textos I e II retratam o amor existente entre um homem e uma mulher, mas que foram separados pelo falecimento de um deles.

PROVA DE FUNDAMENTOS EM EDUCAÇÃO E LEGISLAÇÃO**QUESTÃO 15**

Às pessoas com deficiência é assegurado o direito de se inscreverem em concursos públicos para o provimento de cargos cujas atribuições sejam compatíveis com a deficiência que apresentam. Em relação às reservas de vaga para pessoas com deficiência, assinale a alternativa **CORRETA**.

- (A) Serão reservadas até 15% (quinze por cento) das vagas oferecidas no concurso.
- (B) Serão reservadas até 30% (trinta por cento) das vagas oferecidas no concurso.
- (C) Serão reservadas até 20% (vinte por cento) das vagas oferecidas no concurso.
- (D) Inexistirão reservas de vagas para as pessoas com deficiência em concurso.

QUESTÃO 16

Quanto ao tempo para a estabilidade dos servidores nomeados para o cargo de provimento efetivo em virtude de concurso público, assinale a alternativa **CORRETA**.

- (A) São estáveis após cinco anos de efetivo exercício em serviço público.
- (B) São estáveis após três anos de efetivo exercício de serviço público.
- (C) São estáveis assim que nomeados para o cargo ao qual fez concurso público.
- (D) São estáveis somente a partir da sua aposentadoria por tempo de serviço e contribuição.

QUESTÃO 17

Quanto à administração pública direta e indireta de qualquer dos Poderes da União, dos Estados, do Distrito Federal e dos Municípios, analise quais afirmativas referem-se aos princípios que o servidor obedecerá:

- I. legalidade
- II. pessoalidade
- III. moralidade
- IV. sigilo
- V. eficiência

Assinale a alternativa **CORRETA**.

- (A) Apenas as afirmativas I, III e V estão corretas.
- (B) Apenas as afirmativas II e V estão corretas.
- (C) Apenas as afirmativas II e IV estão corretas.
- (D) Todas as afirmativas estão corretas.

QUESTÃO 18

Referindo-se aos cargos que integram o Plano de Carreira, sem prejuízo das atribuições específicas e observados os requisitos de qualificação e competências, dentre as alternativas a seguir, no que tange à função do servidor técnico-administrativo em educação, assinale a alternativa **INCORRETA**.

- (A) Planejar, organizar, executar ou avaliar as atividades inerentes ao apoio técnico-administrativo e ao ensino.
- (B) Planejar, organizar, executar ou avaliar as atividades acadêmicas e científico-pedagógicas inerentes à pesquisa e à extensão nas Instituições Federais de Ensino.
- (C) Planejar, organizar, executar ou avaliar as atividades técnico-administrativas inerentes à pesquisa e à extensão nas Instituições Federais de Ensino.
- (D) Executar tarefas específicas, utilizando-se de recursos materiais, financeiros e outros de que a Instituição Federal de Ensino disponha, a fim de assegurar a eficiência, a eficácia e a efetividade das atividades de ensino, pesquisa e extensão das Instituições Federais de Ensino.

QUESTÃO 19

Para a garantia da ética profissional do servidor público civil do poder executivo federal, a legislação dispõe o que segue:

- I. a dignidade, o decoro, o zelo, a eficácia e a consciência dos princípios morais são primados maiores que devem nortear o servidor público.
- II. o servidor público não poderá jamais desprezar o elemento ético de sua conduta.
- III. o servidor deve prestar toda a sua atenção às ordens legais de seus superiores.
- IV. o servidor deverá evitar conduta negligente em relação às ordens legais de seus superiores.
- V. a ausência injustificada do servidor de seu local de trabalho não desmoralizará o serviço público.

Assinale a alternativa **CORRETA**.

- (A) Apenas as afirmativas I e V estão corretas.
- (B) Apenas as afirmativas III e V estão corretas.
- (C) Apenas as afirmativas I, II, III e IV estão corretas.
- (D) Apenas as afirmativas I e II estão corretas.

QUESTÃO 20

Quanto à finalidade da educação superior, a legislação da educação brasileira assim define:

- I. estimular a criação cultural.
- II. estimular o desenvolvimento do espírito científico.
- III. estimular o pensamento reflexivo.
- IV. formar diplomados nas diferentes áreas de conhecimento.
- V. formar diplomados aptos para a participação no desenvolvimento da sociedade brasileira.

Assinale a alternativa **CORRETA**.

- (A) Apenas as afirmativas I e V estão corretas.
- (B) Apenas as afirmativas II, III e V estão corretas.
- (C) Apenas as afirmativas I, II, III e V estão corretas.
- (D) Todas as afirmativas estão corretas.

QUESTÃO 21

Da legislação que trata do Plano de Carreira dos Cargos Técnico-Administrativos em Educação, no âmbito das Instituições Federais de Ensino, assinale a alternativa **INCORRETA**.

- (A) Plano de carreira é o conjunto de princípios, diretrizes e normas que regulam o desenvolvimento profissional dos servidores titulares de cargos que integram determinada carreira.
- (B) Função é o conjunto de atribuições e responsabilidades previstas na estrutura organizacional que são cometidas a um servidor.
- (C) Cargo é o conjunto de atribuições e responsabilidades previstas na estrutura organizacional que são cometidas a um servidor.
- (D) Usuários são pessoas ou coletividades internas ou externas à Instituição Federal de Ensino que usufruem direta e indiretamente dos serviços por ela prestados.

QUESTÃO 22

Quanto ao afastamento de ocupante de cargo do Plano de Carreira dos Cargos Técnico-Administrativos em Educação, assinale a alternativa **INCORRETA**.

- (A) Poderá afastar-se de suas funções para prestar colaboração a outra Instituição Federal de Ensino.
- (B) Poderá afastar-se de suas funções para prestar colaboração a outra instituição de pesquisa.
- (C) Poderá afastar-se de suas funções para prestar colaboração ao Ministério da Educação.
- (D) O afastamento não se limita a um tempo definido.

PROVA DE CONHECIMENTOS ESPECÍFICOS**QUESTÃO 23**

O Reino Plantae é dividido em dois grandes grupos: plantas avasculares e vasculares.

Assinale a alternativa **CORRETA** onde **TODAS** as plantas são vasculares.

- (A) Pteridófitas; Briófitas; Angiospermas.
- (B) Pteridófitas; Gimnospermas; Angiospermas.
- (C) Gimnospermas; Angiospermas; Briófitas.
- (D) Briófitas; Pteridófitas; Gimnospermas.

QUESTÃO 24

Analise as afirmativas a seguir.

- I. Nomenclatura relaciona-se com o emprego correto do nome científico das plantas regidas por códigos internacionais, que correspondem a um conjunto de princípios, regras e recomendações aprovados e atualizados nos Congressos Internacionais de Botânica.
- II. Identificação é a determinação de um táxon, como idêntico ou semelhante a outro já existente, utilizando-se a comparação com material de herbário devidamente identificado, as chaves dicotômicas de identificação e a literatura específica.
- III. A filogenia é a relação de parentescos entre os organismos na história evolutiva.
- IV. Nomenclatura binominal é porque o nome de cada espécie é formado por duas palavras: Sendo o primeiro nome o epíteto específico e o segundo o gênero.

Assinale a alternativa **CORRETA**.

- (A) Apenas as afirmativas I, II e III estão corretas.
- (B) Apenas as afirmativas I e IV estão corretas.
- (C) Apenas as afirmativas II e III estão corretas.
- (D) Apenas as afirmativas II, III e IV estão corretas.

QUESTÃO 25

Devido à grande diversidade de organismos, algumas características básicas são usadas para a classificação desses grupos. Analise as afirmativas a seguir.

- I. As Gimnospermas e Angiospermas, apresentam seus sistemas produtores de gametas bem visíveis. São conhecidas também como plantas espermatófitas, pois produzem sementes.
- II. Os fungos são um grupo de organismos autotróficos, que inclui as leveduras, os bolores e cogumelos.
- III. As algas podem ser unicelulares ou multicelulares (filamentosas), geralmente com parede celular contendo celulose. Além disso, possuem cloroplastos, permitindo a realização de fotossíntese, ou seja, são autotróficas. As principais características para a classificação são os tipos de pigmentos que possuem e substâncias que armazenam.
- IV. As Briófitas e Pteridófitas têm como principal característica o fato de possuírem sistema de produção de gametas pouco visível.

Assinale a alternativa **CORRETA**.

- (A) Apenas as afirmativas I, II e III estão corretas.
- (B) Apenas as afirmativas II e IV estão corretas.
- (C) Apenas as afirmativas I, III e IV estão corretas.
- (D) Apenas as afirmativas III e IV estão corretas.

QUESTÃO 26

Analise a descrição abaixo, e assinale a alternativa **CORRETA**.

São organismos heterotróficos, podem ser desde microscópicos, formados por uma única célula (unicelulares), até formas pluricelulares que atingem um tamanho considerável, este grupo inclui organismos diversos, que vivem em quase todos os ambientes. Já foram classificados como vegetais e também como protistas. Atualmente são agrupados num reino à parte. Essa caracterização refere-se as/aos:

- (A) algas.
- (B) bactérias.
- (C) briófitas.
- (D) fungos.

QUESTÃO 27

Um passo importante para o conhecimento da diversidade de plantas é a identificação correta das espécies vegetais. E para uma boa identificação, inicialmente é necessária uma boa amostra coletada. Para uma fanerógâmica o material coletado deve necessariamente estar:

- (A) com flores e/ou frutos.
- (B) com soros.
- (C) estéreis.
- (D) com fronde.

QUESTÃO 28

Algumas plantas requerem metodologias especiais de coleta e herborização, como exemplo as palmeiras. Devido ao tamanho das folhas é necessário:

- (A) cortar um dos lados da folha. Depois prensar somente o ápice e a base da folha. A inflorescência e/ou frutos devem ser prensados com a espata.
- (B) cortar a folha na metade no sentido longitudinal. Depois prensar somente o ápice. A inflorescência e/ou frutos devem ser prensados com a espata.
- (C) cortar um dos lados da folha, deixando sempre o ápice com os dois lados. Seccionar a folha em três partes e prensar a base, o meio e o ápice. A inflorescência e/ou frutos devem ser prensados com a espata.
- (D) cortar a folha na metade no sentido longitudinal. Depois prensar somente a base. A inflorescência e/ou frutos devem ser prensados com a espata.

QUESTÃO 29

Em relação à numeração da amostra botânica, assinale a alternativa **INCORRETA**.

- (A) A numeração das amostras de um coletor deve ser iniciada pelo número 1, em ordem crescente e sequencial.
- (B) Não poderá haver numeração dupla, por mais de um coletor, para uma mesma amostra.
- (C) Amostras de indivíduos diferentes recebem números distintos, exceto quando se trata de indivíduos muito pequenos, que juntos formam uma única amostra, devendo receber um único número.
- (D) A numeração da amostra sempre será em algarismo romano.

QUESTÃO 30

Em relação aos equipamentos para a realização de coletas em árvores altas, assinale a alternativa **INCORRETA**.

- (A) Tesoura de alta poda.
- (B) Equipamento de escalada.
- (C) Bússola.
- (D) Escada.

QUESTÃO 31

A informatização e o uso de software têm sido aplicados para inventariar a biodiversidade e as coleções científicas. Em relação ao uso dessa ferramenta (informatização e software) no herbário todas as alternativas estão corretas, **EXCETO**:

- (A) agiliza a busca de dados para pesquisa em botânica e ciências afins.
- (B) torna as informações disponíveis para o público e facilita o gerenciamento do herbário.
- (C) o gerenciamento de uma coleção não é facilitado pela informatização do herbário.
- (D) facilita a consulta do acervo da coleção por pesquisadores.

QUESTÃO 32

Algumas plantas necessitam de técnicas especiais para serem coletadas e/ou prensadas. Em relação aos Cactos, assinale a alternativa **CORRETA**.

- (A) Secar separadamente a parte vegetativa, trocando o papel até a completa desidratação.
- (B) Coletar somente a fronde que estiver com soros.
- (C) Nos fetos arborescentes coleta-se a folha inteira.
- (D) Na prensagem os folíolos são seccionados de um lado, amostrando-se o ápice, o terço médio e a base.

QUESTÃO 33

Analise as afirmativas a seguir em relação às informações de campo que devem ser anotadas sobre o material botânico.

- I. Especificar a localização geográfica.
- II. Especificar o coletor da amostra.
- III. Especificar a data da coleta.
- IV. Especificar o tipo de ambiente.

Assinale a alternativa **CORRETA**.

- (A) Apenas as afirmativas I, II e IV estão corretas.
- (B) Apenas as afirmativas I e IV estão corretas.
- (C) Apenas a afirmativa I está correta.
- (D) Todas as afirmativas estão corretas.

QUESTÃO 34

Em relação à função do herbário todas as alternativas estão corretas, **EXCETO**:

- (A) preservação das espécies vegetais no seu ambiente natural.
- (B) funcionar como um centro de identificação de espécimes vegetais.
- (C) prover dados para trabalhos taxonômicos, fitogeográficos e fitossociológicos.
- (D) informar tanto sobre plantas úteis e nocivas ao homem, bem como forrageiras e tóxicas para animais.

QUESTÃO 35

Analise as afirmativas a seguir em relação aos cuidados necessários para a manutenção e conservação em perfeito estado do Herbário.

- I. Manter a temperatura do ambiente entre 18°C e 23°C.
- II. Utilizar o desumidificador.
- III. Realizar a fumigação periódica.
- IV. Controlar a entrada e a saída das exsicatas, evitando a contaminação da coleção.

Assinale a alternativa **CORRETA**.

- (A) Apenas as afirmativas I, II e IV estão corretas.
- (B) Apenas as afirmativas III e IV estão corretas.
- (C) Apenas a afirmativa IV está correta.
- (D) Todas as afirmativas estão corretas.

QUESTÃO 36

Analise as afirmativas a seguir com relação à montagem, registro e depósito de exsicatas.

- I. É necessário prender a amostra na cartolina com fita, linha (costura) ou resina especial.
- II. As partes reprodutivas das amostras botânicas que se desprenderem dos ramos devem ser descartadas.
- III. Cada exsicata recebe um número de registro anotado na etiqueta.
- IV. A organização das famílias e de seus respectivos gêneros no herbário pode ser em ordem alfabética.

Assinale a alternativa **CORRETA**.

- (A) Apenas as afirmativas I, III e IV estão corretas.
- (B) Apenas as afirmativas I e III estão corretas.
- (C) Apenas a afirmativa III está correta.
- (D) Todas as afirmativas estão corretas.

QUESTÃO 37

Analise as afirmativas a seguir com relação à dinâmica do Herbário.

- I. O aumento e o enriquecimento do acervo do herbário são realizados por meio de coletas, intercâmbio por pesquisadores e outros herbários.
- II. As permutas de duplicatas entre os herbários geralmente são realizadas de forma gratuita.
- III. Os especialistas podem requisitar empréstimos de exsicatas ao curador, mediante solicitação por escrito e por tempo determinado.
- IV. Os exemplares (exsicatas) a serem doados ou permutados não devem estar montados em cartolinas, porém devem estar devidamente etiquetados.

Assinale a alternativa **CORRETA**.

- (A) Apenas as afirmativas I, III e IV estão corretas.
- (B) Apenas as afirmativas I, II e III estão corretas.
- (C) Apenas as afirmativas I e III estão corretas.
- (D) Todas as afirmativas estão corretas.

QUESTÃO 38

Na coleta de bambus, além dos dados que constam na ficha de coleta, devem ser realizadas anotações complementares. A partir disso assinale a alternativa **INCORRETA**.

- (A) Mencionar se o conteúdo dos entrenós é vazio ou se o conteúdo é líquido.
- (B) Indicar a localização dos soros (conjunto de esporângios) na pina.
- (C) Indicar a posição do rizoma (subterrâneo ou superficial).
- (D) Indicar a distribuição da ramificação no colmo.

QUESTÃO 39

Em relação ao processo de herborização assinale a alternativa **CORRETA**.

- (A) Consiste em um conjunto de procedimentos de prensagem, secagem e preparação do exemplar botânico para a inclusão no herbário.
- (B) Consiste na desidratação, através do calor, dos exemplares recém-coletados, com a finalidade de preservar as estruturas dos vegetais.
- (C) Consiste na coleta de amostras de plantas para estudos ou simples identificação dos táxons existentes em uma dada área.
- (D) Consiste na dedetização do herbário.

QUESTÃO 40

Em relação à identificação das plantas todas as alternativas estão corretas, **EXCETO**:

- (A) a Identificação de plantas é feita com material reprodutivo e/ou vegetativo.
- (B) as plantas devem ser prensadas e secadas, para que não enrolem e não desprendam dos ramos as folhas e/ou flores.
- (C) a identificação de plantas é feita somente em herbários especializados em extração de DNA.
- (D) as plantas geralmente são identificadas por especialistas e/ou com a ajuda de bibliografias especializadas e/ou chaves de identificação.