

CONCURSO PÚBLICO PARA TÉCNICO-ADMINISTRATIVOS EM EDUCAÇÃO DA UFT - 2018**Provas de Conhecimentos**

| | Questões |
|---|----------------|
| Noções de Informática | 01 a 06 |
| Língua Portuguesa | 07 a 14 |
| Fundamentos em Educação e Legislação | 15 a 22 |
| Conhecimentos Específicos | 23 a 40 |



ATENÇÃO: transcreva no espaço apropriado da sua **FOLHA DE RESPOSTAS (GABARITO)**, com sua caligrafia usual, considerando as letras maiúsculas e minúsculas, a seguinte frase:

Em toda dificuldade existe uma oportunidade.

ANTES DE RESPONDER AS QUESTÕES DAS PROVAS:

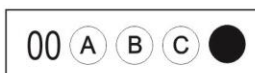
1. Verifique se este caderno contém quatro provas, com um total de 40 (quarenta) questões, sequencialmente numeradas de 01 a 40.
2. Caso haja algum problema, solicite ao aplicador a substituição deste caderno, imediatamente, 15 minutos após o início da prova.

AO RECEBER A FOLHA DE RESPOSTAS (GABARITO):

3. Confira seus dados e, havendo erro, solicite ao aplicador a correção na Ata de Sala.
4. Assine, no espaço indicado, utilizando caneta preta ou azul.

AO TRANSFERIR A MARCAÇÃO DAS ALTERNATIVAS PARA A FOLHA DE RESPOSTAS (GABARITO):

5. Use somente caneta azul ou preta e aplique traços firmes dentro da área reservada à letra correspondente de cada resposta, conforme modelo:



6. Sua resposta NÃO será computada se houver marcação de mais de uma alternativa.
7. A folha de respostas não deve ser dobrada, amassada ou rasurada.

AO TERMINAR AS PROVAS:

8. Você deve chamar a atenção do aplicador levantando o braço. Ele irá até você para recolher sua FOLHA DE RESPOSTAS (GABARITO) e este CADERNO DE PROVAS.
9. Recolha seus objetos, deixe a sala, e em seguida o prédio. A partir do momento em que você sair da sala e até sair do prédio, continuam válidas as proibições sobre o uso de aparelhos eletrônicos e celulares bem como não lhe será mais permitido o uso dos sanitários.

Terá suas provas anuladas e será automaticamente eliminado do processo seletivo, o candidato que durante a sua realização for surpreendido portando (mesmo que desligado) aparelhos eletrônicos, tais como: máquinas calculadoras, agendas eletrônicas ou similares, telefones celulares, smartphones, tablets, iPod, iPad, gravadores, pendrive, mp3 player ou similar, qualquer receptor ou transmissor de dados e mensagens, bipe, notebook, palmtop, Walkman, máquina fotográfica, chaves integradas com dispositivos eletrônicos, controle de alarme de carro e moto, controle de portão eletrônico, etc.; relógios, óculos escuros, protetor auricular ou similar, lápis, lapiseira/grafite, marca-texto, borracha e(ou) qualquer tipo de carteira ou bolsa; quaisquer acessórios de chapelaria, tais como: chapéu, boné, gorro etc.; e ainda qualquer recipiente ou embalagem, tais como: garrafa de água, suco, refrigerante e embalagem de alimentos (biscoitos, barras de cereais, chocolate, balas etc.), que não seja fabricado com material transparente.

Nome: _____
RG: _____

ATENÇÃO:
Após a prova você poderá levar
consigo somente o Gabarito Rascunho.

Duração total destas provas, incluindo o preenchimento da FOLHA DE RESPOSTAS (GABARITO):

TRÊS HORAS

PROVA DE NOÇÕES DE INFORMÁTICA

QUESTÃO 01

O primeiro componente de um sistema de computação é o hardware, que corresponde à parte material, ou seja, aos componentes físicos do sistema. O hardware é composto por vários tipos de equipamentos, sendo que uma divisão primária separa o hardware em sistema central e periféricos. Baseado nessas informações, assinale a alternativa **INCORRETA**.

- (A) O sistema central é composto por circuitos eletrônicos que executam determinadas funções. O principal deles é a Unidade Central de Processamento (UCP) ou *Central Processing Unit (CPU)*, responsável pelo gerenciamento de todas as funções no sistema.
- (B) O sistema central também é composto por um dispositivo chamado Memória Principal, cuja característica funcional é armazenar informações que serão ou foram processadas na UCP.
- (C) O sistema central também é composto pela Memória Auxiliar (que pode ser chamada de Secundária ou de Massa), que tem como característica a rapidez e maior capacidade de armazenamento.
- (D) Dentre os equipamentos periféricos, destacam-se as unidades de entrada e unidades de saída, os quais são destinados à concretização da comunicação entre as pessoas e as máquinas.

QUESTÃO 02

Analise as afirmativas a seguir em relação ao conceito de software.

- I. O software é o conjunto de instruções arranjadas logicamente para serem inteligíveis pela Unidade Central de Processamento (UCP).
- II. O software pode ser dividido em dois grandes grupos de programas: os básicos e os aplicativos.
- III. Um dos principais tipos de softwares básicos é o Sistema Operacional, o qual informa ao computador como ele deve usar seus próprios componentes.
- IV. Os softwares aplicativos informam ao computador como realizar tarefas específicas para o usuário.
- V. Pode-se citar como exemplos de categorias importantes de softwares aplicativos: aplicações comerciais, softwares utilitários, aplicações pessoais e softwares de entretenimento.

Assinale a alternativa **CORRETA**.

- (A) Apenas as afirmativas I, II e III estão corretas.
- (B) Apenas as afirmativas II, III, e IV estão corretas.
- (C) Apenas as afirmativas I, II, III e IV estão corretas.
- (D) Todas as afirmativas estão corretas.

QUESTÃO 03

A verificação de ortografia e gramática, no Microsoft Word 2010, é acionada através de uma das teclas abaixo. Assinale a alternativa **CORRETA**.

- (A) F1
- (B) F3
- (C) F5
- (D) F7

QUESTÃO 04

São considerados procedimentos importantes para a proteção de senhas, **EXCETO**:

- (A) escolher senhas complexas que sejam suficientemente longas para minimizar as chances de serem descobertas por outro usuário.
- (B) nunca usar a mesma senha para contas diferentes.
- (C) alterar as senhas com frequência.
- (D) usar como senha palavras que apareçam no dicionário e anotá-las em local de fácil acesso ao usuário que a cadastrou.

QUESTÃO 05

Acerca dos conceitos de segurança na internet, assinale a alternativa **INCORRETA**.

- (A) É importante que o software instalado no computador seja atualizado, uma vez que as atualizações mais recentes de software geralmente consertam alguma falha de segurança que poderia vir a ser explorada.
- (B) O uso de um *firewall*, bem como sua atualização frequente é importante para a manutenção da segurança.
- (C) Ao clicar em *links* contidos em mensagens de e-mail o usuário poderá ser direcionado para um site que solicite suas informações particulares como senha ou número de cartão de crédito. Nesses casos, se o e-mail não tiver sido classificado como SPAM, não há problema no fornecimento das informações solicitadas.
- (D) É importante que o usuário instale proteção contra vírus e *software* de proteção contra *spyware* e os mantenha atualizados.

QUESTÃO 06

Assinale a alternativa que representa uma sequência **CORRETA** de comandos para escrever e enviar uma mensagem de e-mail.

- (A) Clicar no ícone escrever ou botão escrever, Nova ou Nova Mensagem – Digitar o endereço do destinatário – Digitar o assunto na caixa de assunto – Clicar no ícone ou botão enviar – Adicionar algum endereço Cc ou Cco para o qual o usuário queira enviar a mensagem.
- (B) Clicar no ícone escrever ou botão escrever, Nova ou Nova Mensagem – Digitar o endereço do destinatário – Digitar o assunto na caixa de assunto – Clicar no ícone ou botão enviar – Digitar a mensagem.
- (C) Clicar no ícone escrever ou botão escrever, Nova ou Nova Mensagem – Digitar o endereço do destinatário – Adicionar algum endereço Cc ou Cco para o qual o usuário queira enviar a mensagem - Digitar o assunto na caixa de assunto – Digitar a mensagem - Clicar no ícone ou botão enviar.
- (D) Clicar no ícone escrever ou botão escrever, Nova ou Nova Mensagem – Digitar o endereço do destinatário – Digitar o assunto na caixa de assunto – Clicar no ícone ou botão enviar – Clicar no botão arquivar – Renomear a mensagem.

PROVA DE LÍNGUA PORTUGUESA

Leia o texto a seguir para responder as questões de **07** a **12** e a questão **14**.

Texto I:

Olhos de Ressaca

Enfim, chegou a hora da encomendação e da partida. Sancha quis despedir-se do marido, e o desespero daquele lance consternou a todos. Muitos homens choravam também, as mulheres todas. Só Capitu, amparando a viúva, parecia vencer-se a si mesma. Consolava a outra, queria arrancá-la dali. A confusão era geral. No meio dela, Capitu olhou alguns instantes para o cadáver tão fixa, tão apaixonadamente fixa, que não admira lhe saltassem algumas lágrimas poucas e caladas...

As minhas cessaram logo. Fiquei a ver as dela; Capitu enxugou-as depressa, olhando a furto para a gente que estava na sala. Redobrou de carícias para a amiga, e quis levá-la; mas o cadáver parece que a retinha também. Momento houve em que os olhos de Capitu fitaram o defunto, quais os da viúva, sem o pranto nem palavras desta, mas grandes e abertos, como a vaga do mar lá fora, como se quisesse tragar também o nadador da manhã.

Fonte: ASSIS, Machado. Olhos de ressaca. In: *Dom Casmurro*. 8. ed. São Paulo, Ática, 1978, p. 133-134 (adaptado).

QUESTÃO 07

Assinale a alternativa **CORRETA** sobre a interpretação do texto.

- (A) O texto descreve o momento de comoção das personagens após o velório.
- (B) O texto descreve um momento triste para Sancha: o velório de seu marido.
- (C) O texto descreve as minúcias da morte do marido de Capitu.
- (D) O texto descreve a vaidade existente nas relações humanas.

QUESTÃO 08

O episódio contido no texto é narrado em primeira pessoa, ou seja, o narrador apresenta os fatos, ao mesmo tempo em que se constitui como personagem. Desse modo, a construção da narrativa pode acarretar:

- (A) ambiguidade, já que o narrador em primeira pessoa pode comprometer a objetividade da narrativa.
- (B) objetividade, só quem participa consegue narrar imparcialmente a história.
- (C) subjetividade, pois o narrador em primeira pessoa é isento de emoções.
- (D) imparcialidade, já que o narrador-personagem demonstra falta de emoção quando conta uma história.

QUESTÃO 09

Considere o trecho: "As minhas cessaram logo. Fiquei a ver as dela". As palavras em destaque referem-se à retomada anafórica de:

- (A) viúva.
- (B) partida.
- (C) carícias.
- (D) lágrimas.

QUESTÃO 10

Considere o fragmento destacado: "Redobrou de carícias para a amiga, e quis levá-la; **mas** o cadáver parece que a retinha também".

O **mas**, no trecho mencionado, é uma conjunção adversativa que se contrapõe a algo dito anteriormente na sentença. Portanto, analise as afirmativas abaixo e responda a questão.

- I. O **mas** se contrapõe ao verbo redobrar, ou seja, Capitu se redobrou anteriormente e não se redobrará mais.
- II. O **mas** se contrapõe à ideia de Capitu querer levar Sancha (a amiga) para longe e não conseguir fazer isso porque o cadáver a retinha.
- III. O **mas** se contrapõe às carícias: Capitu fez carícias à Sancha e não fará mais.

Assinale a alternativa **CORRETA**.

- (A) Apenas as afirmativas I e III estão corretas.
- (B) Apenas a afirmativa II está correta.
- (C) Apenas a afirmativa III está correta.
- (D) Todas as afirmativas estão corretas.

QUESTÃO 11

Na oração: "[...] os olhos de Capitu fitaram **o defunto**", o elemento em destaque, no contexto dessa oração, é classificado como:

- (A) objeto indireto.
- (B) adjunto adnominal.
- (C) objeto direto.
- (D) predicativo do sujeito.

QUESTÃO 12

Considere o trecho: "[...] olhando **a furto** para a gente que estava na sala". Assinale a alternativa **CORRETA** que pode substituir o elemento grifado sem prejuízo de mudança do sentido no contexto.

- (A) Esperançosamente.
- (B) Orgulhosamente.
- (C) Finalmente.
- (D) Furtivamente.

Leia o texto a seguir para responder as questões **13** e **14**.

Texto II:

Momento num café

Quando o enterro passou
Os homens que se achavam no café
Tiraram o chapéu maquinalmente
Saudavam o morto distraídos
Estavam todos voltados para a vida
Absortos na vida
Confiantes na vida.
Um no entanto se descobriu num gesto largo e demorado
Olhando o esquife longamente
Este sabia que a vida é uma agitação feroz e sem finalidade
Que a vida é traição
E saudava a matéria que passava
Liberta para sempre da alma extinta.

Fonte: BANDEIRA, Manuel. In: Estrela da Manhã. 1936. Disponível em: <<https://autoreselivros.wordpress.com/2012/04/13/momento-num-cafe-de-manuel-bandeira/>>. Acesso em 16 abril de 2018 (adaptado).

QUESTÃO 13

Assinale a alternativa **CORRETA** sobre a interpretação do texto II.

- (A) O eu lírico sugere que a vida é passageira e a morte se constitui como libertária.
- (B) O eu lírico compreende que a morte, de certa forma, retém a matéria e a alma.
- (C) O texto retrata a dificuldade vivenciada pelos parentes em lidar com falecimentos inesperados.
- (D) O texto destaca a ausência de vontade de viver do eu lírico, uma vez que há o indicativo de que toda matéria será eterna.

QUESTÃO 14

Sobre os textos I e II, assinale a alternativa **CORRETA** que estabelece a conexão temática predominante entre ambos.

- (A) Os textos I e II retratam o tema 'morte' e o modo como os indivíduos lidam com isso.
- (B) Os textos I e II evidenciam a alegria de viver presente nos indivíduos, principalmente quando percebem a efemeridade da vida.
- (C) Os textos I e II apresentam o pessimismo humano e a falta de vontade de viver dos indivíduos diante da morte de um ente querido.
- (D) Os textos I e II retratam o amor existente entre um homem e uma mulher, mas que foram separados pelo falecimento de um deles.

PROVA DE FUNDAMENTOS EM EDUCAÇÃO E LEGISLAÇÃO**QUESTÃO 15**

Às pessoas com deficiência é assegurado o direito de se inscreverem em concursos públicos para o provimento de cargos cujas atribuições sejam compatíveis com a deficiência que apresentam. Em relação às reservas de vaga para pessoas com deficiência, assinale a alternativa **CORRETA**.

- (A) Serão reservadas até 15% (quinze por cento) das vagas oferecidas no concurso.
- (B) Serão reservadas até 30% (trinta por cento) das vagas oferecidas no concurso.
- (C) Serão reservadas até 20% (vinte por cento) das vagas oferecidas no concurso.
- (D) Inexistirão reservas de vagas para as pessoas com deficiência em concurso.

QUESTÃO 16

Quanto ao tempo para a estabilidade dos servidores nomeados para o cargo de provimento efetivo em virtude de concurso público, assinale a alternativa **CORRETA**.

- (A) São estáveis após cinco anos de efetivo exercício em serviço público.
- (B) São estáveis após três anos de efetivo exercício de serviço público.
- (C) São estáveis assim que nomeados para o cargo ao qual fez concurso público.
- (D) São estáveis somente a partir da sua aposentadoria por tempo de serviço e contribuição.

QUESTÃO 17

Quanto à administração pública direta e indireta de qualquer dos Poderes da União, dos Estados, do Distrito Federal e dos Municípios, analise quais afirmativas referem-se aos princípios que o servidor obedecerá:

- I. legalidade
- II. pessoalidade
- III. moralidade
- IV. sigilo
- V. eficiência

Assinale a alternativa **CORRETA**.

- (A) Apenas as afirmativas I, III e V estão corretas.
- (B) Apenas as afirmativas II e V estão corretas.
- (C) Apenas as afirmativas II e IV estão corretas.
- (D) Todas as afirmativas estão corretas.

QUESTÃO 18

Referindo-se aos cargos que integram o Plano de Carreira, sem prejuízo das atribuições específicas e observados os requisitos de qualificação e competências, dentre as alternativas a seguir, no que tange à função do servidor técnico-administrativo em educação, assinale a alternativa **INCORRETA**.

- (A) Planejar, organizar, executar ou avaliar as atividades inerentes ao apoio técnico-administrativo e ao ensino.
- (B) Planejar, organizar, executar ou avaliar as atividades acadêmicas e científico-pedagógicas inerentes à pesquisa e à extensão nas Instituições Federais de Ensino.
- (C) Planejar, organizar, executar ou avaliar as atividades técnico-administrativas inerentes à pesquisa e à extensão nas Instituições Federais de Ensino.
- (D) Executar tarefas específicas, utilizando-se de recursos materiais, financeiros e outros de que a Instituição Federal de Ensino disponha, a fim de assegurar a eficiência, a eficácia e a efetividade das atividades de ensino, pesquisa e extensão das Instituições Federais de Ensino.

QUESTÃO 19

Para a garantia da ética profissional do servidor público civil do poder executivo federal, a legislação dispõe o que segue:

- I. a dignidade, o decoro, o zelo, a eficácia e a consciência dos princípios morais são primados maiores que devem nortear o servidor público.
- II. o servidor público não poderá jamais desprezar o elemento ético de sua conduta.
- III. o servidor deve prestar toda a sua atenção às ordens legais de seus superiores.
- IV. o servidor deverá evitar conduta negligente em relação às ordens legais de seus superiores.
- V. a ausência injustificada do servidor de seu local de trabalho não desmoralizará o serviço público.

Assinale a alternativa **CORRETA**.

- (A) Apenas as afirmativas I e V estão corretas.
- (B) Apenas as afirmativas III e V estão corretas.
- (C) Apenas as afirmativas I, II, III e IV estão corretas.
- (D) Apenas as afirmativas I e II estão corretas.

QUESTÃO 20

Quanto à finalidade da educação superior, a legislação da educação brasileira assim define:

- I. estimular a criação cultural.
- II. estimular o desenvolvimento do espírito científico.
- III. estimular o pensamento reflexivo.
- IV. formar diplomados nas diferentes áreas de conhecimento.
- V. formar diplomados aptos para a participação no desenvolvimento da sociedade brasileira.

Assinale a alternativa **CORRETA**.

- (A) Apenas as afirmativas I e V estão corretas.
- (B) Apenas as afirmativas II, III e V estão corretas.
- (C) Apenas as afirmativas I, II, III e V estão corretas.
- (D) Todas as afirmativas estão corretas.

QUESTÃO 21

Da legislação que trata do Plano de Carreira dos Cargos Técnico-Administrativos em Educação, no âmbito das Instituições Federais de Ensino, assinale a alternativa **INCORRETA**.

- (A) Plano de carreira é o conjunto de princípios, diretrizes e normas que regulam o desenvolvimento profissional dos servidores titulares de cargos que integram determinada carreira.
- (B) Função é o conjunto de atribuições e responsabilidades previstas na estrutura organizacional que são cometidas a um servidor.
- (C) Cargo é o conjunto de atribuições e responsabilidades previstas na estrutura organizacional que são cometidas a um servidor.
- (D) Usuários são pessoas ou coletividades internas ou externas à Instituição Federal de Ensino que usufruem direta e indiretamente dos serviços por ela prestados.

QUESTÃO 22

Quanto ao afastamento de ocupante de cargo do Plano de Carreira dos Cargos Técnico-Administrativos em Educação, assinale a alternativa **INCORRETA**.

- (A) Poderá afastar-se de suas funções para prestar colaboração a outra Instituição Federal de Ensino.
- (B) Poderá afastar-se de suas funções para prestar colaboração a outra instituição de pesquisa.
- (C) Poderá afastar-se de suas funções para prestar colaboração ao Ministério da Educação.
- (D) O afastamento não se limita a um tempo definido.

PROVA DE TÉCNICO DE CONHECIMENTOS ESPECÍFICOS**QUESTÃO 23**

Normalmente observamos características diferentes existentes entre as pessoas, podendo essas serem internas (como em órgãos ou vasos) e externas (como no nariz).

Quando essas características diferentes não prejudicam a função, são chamadas de:

- (A) variação anatômica.
- (B) anomalia.
- (C) monstruosidade.
- (D) biótipo.

QUESTÃO 24

Com relação aos aspectos internos do coração, as estruturas responsáveis pela ejeção do sangue são:

- (A) átrios.
- (B) ventrículos.
- (C) veias cavas.
- (D) veias pulmonares.

QUESTÃO 25

São funções dos ossos, **EXCETO**:

- (A) produção de células sanguíneas.
- (B) armazenamento de íons Ca^+ e K^+ .
- (C) conformação e proteção para órgãos como coração e encéfalo.
- (D) produção de tecido epitelial.

QUESTÃO 26

Os esfíncteres cárdico e pilórico do estômago se comunicam respectivamente com:

- (A) esôfago e duodeno.
- (B) esôfago e intestino grosso.
- (C) duodeno e intestino delgado.
- (D) intestino grosso e intestino delgado.

QUESTÃO 27

Com relação às partes do esôfago, assinale a alternativa **CORRETA**.

- (A) Apresenta três partes: cervical, torácica e abdominal.
- (B) Apresenta duas partes: superior e inferior.
- (C) Apresenta uma parte: digestória.
- (D) Apresenta duas partes: anterior e superior.

QUESTÃO 28

Podemos dividir anatomicamente o sistema nervoso em duas partes fundamentais, que são:

- (A) central e periférico.
- (B) ascendente e descendente.
- (C) encéfalo e medula espinal.
- (D) somático e visceral.

QUESTÃO 29

Ao examinarmos o esqueleto humano, observamos que este apresenta número e nome variados dependendo da região. De acordo com o número e nome dos ossos do corpo humano, assinale a alternativa **CORRETA**.

“O esqueleto da perna apresenta _____, o (a) _____ e o (a) _____.

- (A) 2 ossos / rádio e tíbia.
- (B) 2 ossos / ulna e fíbula.
- (C) 2 ossos / rádio e ulna.
- (D) 2 ossos / tíbia e fíbula.

QUESTÃO 30

São órgãos do sistema urinário, **EXCETO**:

- (A) rins.
- (B) ureteres.
- (C) bexiga urinária.
- (D) vagina.

QUESTÃO 31

São órgãos do sistema digestório, **EXCETO**:

- (A) fígado.
- (B) laringe.
- (C) estômago.
- (D) esôfago.

QUESTÃO 32

De acordo com a Lei Federal 8.501 de 30 de novembro de 1992, que visa disciplinar a destinação de cadáver não reclamado junto às autoridades públicas, para fins de ensino e pesquisa, podemos dizer que para reconhecimento sobre o falecido, a autoridade ou instituição responsável manterá:

- I. a identificação.
- II. os dados relativos às características gerais.
- III. a ficha datiloscópica.
- IV. o resultado da necropsia, se efetuada.

Assinale a alternativa **CORRETA**.

- (A) Apenas as afirmativas I e II estão corretas.
- (B) Apenas as afirmativas III e IV estão corretas.
- (C) Apenas as afirmativas I e III estão corretas.
- (D) Todas as afirmativas estão corretas.

QUESTÃO 33

Os laboratórios de anatomia recebem, para estudo, cadáveres inteiros, partes ou vísceras que são fixados para evitar deteriorização dos tecidos. Analise as afirmativas a seguir em relação aos requisitos para uma boa fixação de peças isoladas:

- I. Cortes de pequena espessura.
- II. Escolha adequada do tipo de fixador.
- III. Contato do fixador com toda a superfície da peça.
- IV. Pequeno intervalo entre a morte do indivíduo e a fixação.

Assinale a alternativa **CORRETA**.

- (A) Apenas as afirmativas I e II estão corretas.
- (B) Apenas as afirmativas III e IV estão corretas.
- (C) Apenas as afirmativas I e III estão corretas.
- (D) Todas as afirmativas estão corretas.

QUESTÃO 34

No processo de embalsamamento, a injeção do fixador no cadáver deve ser aplicado:

- (A) na artéria femoral, ao nível do trígono femoral.
- (B) na artéria braquial, ao nível da fossa cubital.
- (C) na artéria poplítea, ao nível da fossa poplítea.
- (D) na artéria ilíaca externa, ao nível da região inguinal.

QUESTÃO 35

A técnica anatômica que permite preencher os vasos do corpo com substâncias para melhor estudá-las e dissecá-las é chamada de:

- (A) angiotécnica.
- (B) esplancnotécnica.
- (C) osteotécnica.
- (D) neurotécnica.

QUESTÃO 36

São princípios bioéticos, **EXCETO**:

- (A) beneficência.
- (B) não maleficência.
- (C) autonomia.
- (D) iniquidade.

QUESTÃO 37

De acordo com os instrumentos essenciais utilizados para a dissecação do cadáver descritos abaixo, analise as afirmativas a seguir.

- I. Bisturi – para incisões na pele.
- II. Tesouras – para cortar e separar tecidos.
- III. Pinça anatômica – para auxiliar na incisão da pele.
- IV. Pinça hemostática – para segurar nervos e artérias enquanto os localiza ou para puxar retalhos de pele enquanto a estiver retirando.

Assinale a alternativa **CORRETA**.

- (A) Apenas as afirmativas II, III e IV estão corretas.
- (B) Apenas as afirmativas I, III e IV estão corretas.
- (C) Apenas as afirmativas I, II e IV estão corretas.
- (D) Apenas as afirmativas I, II e III estão corretas.

QUESTÃO 38

Na prática dos laboratórios de anatomia humana, as substâncias utilizadas para a fixação e conservação dos materiais de estudo são variáveis. Hoje, sabe-se que o formaldeído é extremamente nocivo à saúde, sendo substituído, gradativamente, por uma substância quase livre de odor, deixando os materiais preparados mais moles, flexíveis e com menor capacidade de desidratar. Estamos nos referindo a(ao):

- (A) álcool.
- (B) formol.
- (C) glicerina.
- (D) resina acrílica.

QUESTÃO 39

Ao se dissecar um cadáver, devemos levar em consideração as camadas nas quais o corpo é construído. Dessa forma, inicia-se o processo com a incisão na pele, seguida por outras camadas. Assinale a alternativa que representa essas camadas da parte superficial para a profundidade do corpo, respectivamente:

- (A) fáscia muscular, tela subcutânea, ossos e músculos.
- (B) tela subcutânea, fáscia muscular, músculos e ossos.
- (C) ossos, músculos, fáscia muscular e tela subcutânea.
- (D) músculos, fáscia muscular, tela subcutânea e ossos.

QUESTÃO 40

O laboratório é um ambiente potencialmente perigoso, assim o conjunto de símbolos com cores e formas diferenciadas indica sinalização de: avisos, obrigação, segurança e prevenção. O símbolo de aviso de segurança apresentado abaixo, identifica qual tipo de risco?



- (A) Irritante.
- (B) Corrosivo.
- (C) Radioativo.
- (D) Biológico.