

UNIVERSIDADE FEDERAL DO TOCANTINS

VESTIBULAR EDUCAÇÃO DO CAMPO 2017.1

Provas de Conhecimentos

	Questões		Questões
Língua Portuguesa	01 a 10	História	24 a 29
Literatura Brasileira	11 a 14	Geografia	30 a 35
Língua Estrangeira - Inglês ou Espanhol	15 e 16	Química	36 e 37
Matemática	17 a 21	Biologia	38 a 40
Física	22 e 23	Redação	



ATENÇÃO: transcreva no espaço apropriado do seu CARTÃO-RESPOSTA (GABARITO), com sua caligrafia usual, considerando as letras maiúsculas e minúsculas a frase a seguir:

Os passos da vida são compostos por desafios.

ANTES DE COMEÇAR A FAZER AS PROVAS:

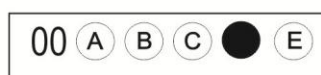
1. Verifique se este caderno contém nove provas, com um total de 40 (quarenta) questões, sequencialmente numeradas de 01 a 40, e uma prova de Redação.
2. Caso haja algum problema, solicite ao aplicador a substituição deste caderno, impreterivelmente, após o início da prova.

AO RECEBER A FOLHA DE RESPOSTAS (GABARITO):

3. Confira seus dados e, havendo erro, solicite ao aplicador a correção na Ata de Sala.
4. Assine com CANETA no espaço indicado.

AO TRANSFERIR A MARCAÇÃO DAS ALTERNATIVAS PARA A FOLHA DE RESPOSTAS DEFINITIVA (GABARITO):

5. Use somente caneta azul ou preta e aplique traços firmes dentro da área reservada à letra correspondente a cada resposta, conforme modelo:



6. Sua resposta NÃO será computada se houver marcação de mais de uma alternativa.
7. A folha de respostas (GABARITO) não deve ser dobrada, amassada ou rasurada.

AO TERMINAR AS PROVAS:

8. Você deve chamar a atenção do aplicador levantando o braço. Ele irá até você para recolher sua FOLHA DE RESPOSTAS (GABARITO) e este CADERNO DE PROVAS.
9. Recolha seus objetos, deixe a sala, e em seguida o prédio. A partir do momento em que você sair da sala e até sair do prédio, continuam válidas as proibições sobre o uso de aparelhos eletrônicos e celulares bem como não lhe é mais permitido o uso dos sanitários.

Terá suas provas anuladas e será automaticamente eliminado do processo seletivo, o candidato que durante a sua realização for surpreendido portando (mesmo que desligados) quaisquer aparelhos eletrônicos, tais como, bip, telefone celular e/ou smartphone, relógio de qualquer espécie, walkman, agenda eletrônica, notebook, palmtop, ipod, ipad, tablet, pen drive, receptor, gravador, máquina de calcular, máquina fotográfica, chaves integradas com dispositivos eletrônicos, controle de alarme de carro e moto, controle de portão eletrônico etc., bem como quaisquer acessórios de chapelaria, tais como chapéu, boné, gorro etc., e ainda lápis, lapiseira/grafite, borracha, caneta em material não-transparente, óculos de sol (exceto com comprovação de prescrição médica), qualquer tipo de carteira ou bolsa e armas.

Duração total destas provas, incluindo o preenchimento da FOLHA DE RESPOSTAS (GABARITO):

CINCO HORAS

ATENÇÃO: Após a prova você poderá levar consigo somente a FOLHA DE RASCUNHO DO GABARITO

PROVA DE LINGUA PORTUGUESA

Leia o texto a seguir para responder as **QUESTÕES 01, 02, 03, 04 e 05.**

Agricultura urbana

A agricultura urbana, realizada em pequenas áreas dentro de uma cidade, ou no seu entorno (peri-urbana), é destinada à produção de cultivos para utilização e consumo próprio ou para a venda em pequena escala, em mercados locais. Difere da agricultura tradicional (rural) em vários aspectos: inicialmente, a área disponível para o cultivo é muito restrita na agricultura urbana. **Além disso**, há escassez de conhecimentos técnicos por parte dos agentes/produtores diretamente envolvidos; frequentemente não há possibilidade de dedicação exclusiva à atividade e a finalidade da atividade é distinta, **pois** normalmente não é requisito para a agricultura urbana a obtenção de lucro financeiro.

Observa-se, porém, uma relação muito forte entre a agricultura rural/tradicional e a agricultura urbana, sendo **esta última** normalmente praticada mais intensamente em regiões ou municípios que tenham tradição agrícola no meio rural.

O principal aspecto no qual a agricultura urbana difere da rural, no entanto, é o ambiente. A agricultura urbana pode ser realizada em qualquer ambiente urbano ou peri-urbano, podendo ser praticada diretamente no solo, em canteiros suspensos, em vasos, ou onde a criatividade sugerir. Qualquer área disponível pode ser aproveitada, desde um vaso dentro de um apartamento até extensas áreas de terra. Exige, no entanto, **alguns cuidados especiais**, como **sombreamento parcial**, especialmente para a formação de mudas e onde ocorra alta insolação, e **irrigação cuidadosa e frequente**.

Existem muitas maneiras e motivos para se praticar a agricultura urbana e diversas vantagens podem ser obtidas através dessa prática, dentre elas citamos as mais comumente observadas: a *Reciclagem de lixo* - utilização de resíduos e rejeitos domésticos, diminuindo seu acúmulo, tanto na forma de composto orgânico para adubação, como na reutilização de embalagens para formação de mudas, ou de pneus, caixas, etc. para a formação de parcelas de cultivo, por exemplo; a *Farmácia caseira* - prevenção e combate a doenças através da utilização e aproveitamento de princípios medicinais; e o *Valor estético* - a utilização racional do espaço confere um excelente valor estético, valorizando inclusive os imóveis.

Nessa atividade (agricultura urbana), podem-se cultivar quaisquer culturas agrícolas de interesse, desde que o ambiente satisfaça suas exigências climáticas, **tais como** hortaliças, frutas, plantas medicinais, plantas ornamentais e outras.

Desde o início da civilização o ser humano tem observado a beleza das plantas, e aproveita-se dessa característica para embelezar o ambiente em que vive. Muitas plantas são cultivadas com finalidade quase que exclusiva de ornamentação, **como** a rosa, as diversas variedades de crisântemo, as gramas de jardim, as tuias, os cactos, além de uma infinidade de plantas arbustivas, floríferas, frondosas, etc. **Além disso**, muitas plantas apresentam tanto características ornamentais como medicinais, além de serem fonte de alimento, como é o caso de muitas frutíferas.

Outras utilidades podem ser dadas ainda para as plantas cultivadas em meio urbano. **Por exemplo**, o plantio de árvores para sombreamento de ruas e praças, o uso de plantas como cercas vivas, etc.

Fonte: ROESE, A. D. *Agricultura urbana*. Disponível em: <http://ambientes.ambientebrasil.com.br/agropecuário/artigo_agropecuário/agricultura_urbana.html>. Acesso em 15 dez. 2016. (texto adaptado).

QUESTÃO 01

Sobre a interpretação do texto, marque a alternativa **CORRETA**.

- (A) A agricultura urbana assemelha-se à agricultura tradicional (rural), pois ambas produzem os produtos para venda em grande escala.
- (B) A agricultura urbana difere da agricultura tradicional (rural), pois esta última realiza o cultivo em áreas predominantemente restritas.
- (C) A agricultura urbana, assim como a agricultura tradicional (rural), pode ser realizada em qualquer ambiente.
- (D) A agricultura urbana pode ser realizada em qualquer ambiente urbano ou peri-urbano, como vasos, canteiros etc. É o ambiente de plantio que diferencia a agricultura urbana da agricultura tradicional (rural).
- (E) A agricultura urbana pode ser realizada em qualquer ambiente, dispensando cuidados, como sombreamento parcial e irrigação.

QUESTÃO 02

Sobre os aspectos gramaticais e seus respectivos contextos, analise as afirmativas.

- I. 'Além disso' pode ser substituído por 'Contudo' sem prejuízo ao entendimento da oração (1.º parágrafo).
- II. A conjunção 'pois' (1.º parágrafo) é explicativa, porque liga a oração anterior a uma oração que a explica.
- III. 'tais como' pode ser substituído por 'por exemplo' sem prejuízo ao entendimento da oração (5.º parágrafo).
- IV. 'e' é utilizado para indicar a ideia de adição (4.º parágrafo).

Marque a alternativa **CORRETA**.

- (A) Somente as afirmativas I e III estão corretas.
- (B) Somente as afirmativas I e IV estão corretas.
- (C) Somente as afirmativas I, II e III estão corretas.
- (D) Somente as afirmativas II, III e IV estão corretas.
- (E) Todas as afirmativas estão corretas.

QUESTÃO 03

Sobre a prática da agricultura urbana, são características elencadas no texto, **EXCETO**:

- (A) Na agricultura urbana, os produtores são escassos de conhecimentos técnicos sobre plantio.
- (B) Na agricultura urbana, a finalidade é a obtenção de lucro financeiro, por isso, há dedicação exclusiva à atividade.
- (C) Na agricultura urbana, é aproveitada qualquer área de plantio, desde um vaso até regiões extensas de terra.
- (D) Na agricultura urbana, são cultivadas diversas culturas agrícolas, como plantas ornamentais, frutas etc.
- (E) Na agricultura urbana, são obtidas vantagens para a cidade, como a reciclagem, pois os resíduos domésticos são utilizados para adubação.

QUESTÃO 04

Sobre os elementos de coesão utilizados pelo autor do texto, analise as afirmativas a seguir.

- I. A conjunção 'Além disso' (6.º parágrafo) é utilizada com valor aditivo, indicando que as plantas apresentam características ornamental e medicinal.
- II. As palavras 'como' (6.º parágrafo) e 'por exemplo' (7.º parágrafo) são empregadas para anunciar exemplos.
- III. A expressão 'esta última' (2.º parágrafo) se refere à 'agricultura rural/tradicional'.
- IV. 'sombreamento parcial' e 'irrigação cuidadosa e frequente' (3.º parágrafo) são exemplos de 'cuidados especiais' com plantas da agricultura urbana.

Marque a alternativa **CORRETA**.

- (A) Somente as afirmativas I e III estão corretas.
- (B) Somente as afirmativas I e IV estão corretas.
- (C) Somente as afirmativas I, II e IV estão corretas.
- (D) Somente as afirmativas I, III e IV estão corretas.
- (E) Todas as afirmativas estão corretas.

QUESTÃO 05

Sobre as vantagens obtidas por meio da agricultura urbana, analise as afirmativas a seguir.

- I. A agricultura urbana possibilita o uso de resíduos e rejeitos domésticos para adubação e para a reutilização de materiais como caixas e pneus.
- II. A agricultura urbana causa riscos à saúde quando as pessoas utilizam farmácias caseiras para tratamento medicinal.
- III. A agricultura urbana auxilia na utilização do espaço, em razão de seu valor estético, valorizando imóveis.
- IV. A agricultura urbana auxilia na revitalização das cidades, trazendo sombra para ruas e praças.

Marque a alternativa **CORRETA**.

- (A) Somente as afirmativas I e III estão corretas.
- (B) Somente as afirmativas I e IV estão corretas.
- (C) Somente as afirmativas I, III e IV estão corretas.
- (D) Somente as afirmativas II, III e IV estão corretas.
- (E) Todas as afirmativas estão corretas.

Leia o texto a seguir para responder as **QUESTÕES 06, 07, 08 e 09**.

Desenvolvimento sustentável: uma preocupação central

Para alcançar o desenvolvimento sustentável a que aspiramos, é preciso resolver problemas e tensões comuns e explorar novos horizontes. O crescimento econômico e a criação de riquezas reduziram as taxas globais de pobreza, mas a vulnerabilidade, a desigualdade, a exclusão e a violência aumentaram dentro das sociedades, e entre diferentes sociedades, em todo o mundo. Padrões insustentáveis de produção econômica e consumo contribuem para o aquecimento global, degradação ambiental e aumento súbito de desastres naturais. Além disso, enquanto os marcos internacionais de direitos humanos foram fortalecidos nas últimas décadas, sua implementação e proteção continuam a ser um desafio. Por exemplo, apesar do empoderamento progressivo de mulheres, graças ao maior acesso à educação,

elas continuam a sofrer discriminação na vida pública e no trabalho. A violência contra mulheres e crianças, particularmente meninas, continua a enfraquecer seus direitos. Mais uma vez, embora o desenvolvimento tecnológico contribua para maior interconectividade e ofereça novos caminhos para trocas, cooperação e solidariedade, assistimos paralelamente a um aumento da intolerância cultural e religiosa, da mobilização política e de conflitos identitários.

A educação deve encontrar maneiras de responder a esses desafios, levando em conta múltiplas visões de mundo e outros sistemas de conhecimentos, além de novas fronteiras em ciência e tecnologia, como os progressos em neurociências e os avanços na tecnologia digital. Repensar o propósito da educação e a organização da aprendizagem nunca foi tão urgente.

Fonte: Disponível em:

<<http://unesdoc.unesco.org/images/0024/002446/244670POR.pdf>>. Acesso em: 16 de dezembro de 2016. (texto adaptado).

QUESTÃO 06

Assinale a alternativa **CORRETA** quanto à interpretação do texto.

- (A) O crescimento econômico e a criação de riquezas reduziram as taxas globais de pobreza e aumentaram as chances de expectativas de vida de toda a população pobre do planeta.
- (B) O crescimento econômico, certos padrões insustentáveis de produção e o consumo possibilitaram um aumento de desastres naturais, como o aquecimento global.
- (C) O crescimento econômico tem reduzido a violência contra mulheres e crianças, extinguindo a discriminação na vida pública e no trabalho.
- (D) O crescimento econômico produz uma sociedade de consumo a qual favorece uma educação libertadora e crítica.
- (E) O crescimento econômico desestimula os conflitos de intolerância cultural e religiosa.

QUESTÃO 07

De acordo com a leitura do texto, a educação, no contexto do desenvolvimento sustentável, precisa:

- (A) se reinventar no sentido de buscar alternativas para responder aos desafios impostos pelas novas visões de mundo e pelos novos padrões de conhecimentos.
- (B) se consolidar como um sistema, que congrega visões de consumo e de progressos tecnológicos, baseado numa educação autoritária.
- (C) se perpetuar nesse paradigma do crescimento econômico e nos padrões de insustentabilidade.
- (D) se fortalecer dentro das novas dinâmicas do desenvolvimento sustentável, mas reagindo contrariamente ao crescimento econômico e à criação de riquezas.
- (E) se opor às múltiplas visões de mundo e aos novos sistemas de conhecimento impostos pelo crescimento econômico.

QUESTÃO 08

Em: “Padrões insustentáveis de produção econômica e consumo contribuem para o aquecimento global, **degradação** ambiental e aumento súbito de desastres naturais”, a palavra “degradação” pode ser substituída, sem causar prejuízo ao texto **EXCETO** por:

- (A) deterioração.
- (B) desenvolvimento.
- (C) desgaste.
- (D) estrago.
- (E) destruição.

QUESTÃO 09

Nos enunciados: “elas **continuam** a sofrer discriminação na vida pública e no trabalho” e “Repensar o propósito da educação e a organização da aprendizagem nunca **foi** tão urgente”, os verbos negritados são, respectivamente, da:

- (A) 3ª pessoa do plural do presente do indicativo e da 3ª pessoa do singular do pretérito perfeito do indicativo.
- (B) 3ª pessoa do plural do pretérito imperfeito do indicativo e da 3ª pessoa do singular do pretérito imperfeito do indicativo.
- (C) 3ª pessoa do plural do pretérito mais que perfeito e da 3ª pessoa do singular do pretérito perfeito do indicativo.
- (D) 3ª pessoa do plural do presente do indicativo e da 3ª pessoa do singular do pretérito mais que perfeito do indicativo.
- (E) 3ª pessoa do plural do pretérito perfeito e da 3ª pessoa do singular do pretérito mais que perfeito do indicativo.

QUESTÃO 10

Assinale a alternativa **CORRETA** quanto ao uso adequado da pontuação.

- (A) A educação, é essencial para um marco mundial integrado de objetivos de desenvolvimento sustentável.
- (B) A educação é essencial, para um marco mundial integrado, de objetivos de desenvolvimento sustentável.
- (C) A educação é essencial para um marco mundial integrado, de objetivos de desenvolvimento sustentável.
- (D) A educação é essencial, para um marco mundial integrado de objetivos de desenvolvimento sustentável.
- (E) A educação é essencial para um marco mundial integrado de objetivos de desenvolvimento sustentável.

PROVA DE LITERATURA BRASILEIRA

QUESTÃO 11

Sobre o movimento literário do Romantismo, é **CORRETO** afirmar que:

- (A) A poesia do Romantismo apresenta três fases distintas: a primeira chamada de nacionalista-indianista, a segunda chamada de mal-do-século e a terceira chamada de Condoreira ou poesia social.
- (B) O tema principal do romance romântico é o regionalismo e as discussões em torno do homem e o meio social. O maior representante do romance romântico é o escritor Graciliano Ramos.
- (C) O Romantismo é um movimento literário do século XX que supervaloriza a subjetividade e o sentimentalismo do escritor.
- (D) A narrativa romântica, diferentemente da poesia, não apresenta variação de temas, centralizando-se apenas nas discussões sociais em torno da personagem protagonista.
- (E) O Romantismo é uma extensão da poesia Barroca no que se refere à temática e à forma clássica do poema com métrica e rimas pré-estabelecidas.

QUESTÃO 12

O Modernismo Brasileiro apresenta três momentos distintos que, junto, constituem um dos mais importantes movimentos literários da nação. Marque a alternativa **INCORRETA**.

- (A) João Cabral de Melo Neto, poeta da geração de 45, tratava em seus poemas da problemática da seca e do homem nordestino
- (B) A Literatura de trinta é uma das fases mais importantes do Modernismo, tendo destacado alguns dos mais importantes escritores brasileiros com Carlos Drummond de Andrade e José Lins do Rego
- (C) Clarice Lispector e Guimarães Rosas são escritores do Modernismo e pertencem a terceira fase do Modernismo ou Geração de 45
- (D) Mário de Andrade Oswald e Andrade são escritores da primeira fase do Modernismo que tinham como uma de suas preocupações apresentar uma literatura renovada e distante dos padrões estéticos da poesia Parnasiana
- (E) A semana de Arte Moderna aconteceu na segunda metade do século XX, com o objetivo de inserir autores contemporâneos nos estudos literários

Leia o texto abaixo e responda as **QUESTÕES 13 e 14**.

SOS Meio ambiente Justo Chacon

Meio ambiente não é meio,
Não é sonho ou devaneio,
Não é conto ou poesia.
Meio ambiente é mais que meio,
É a redoma, é o esteio:
Bio-terra em harmonia.
Meio ambiente é a natureza,
Flora verde, mil riquezas,
Fauna viva - ao natural.
Meio ambiente é a própria vida,
Ou a morte pressentida,
Que buscamos, afinal?

Eis que o homem ganancioso,
Irresponsável, belicoso,
Ignora o grande mal;
É a floresta dizimando,
A terra fértil calcinando,
Só pensou no vil metal.

Rios e lagos vão secando,
Água doce escasseando;
Floresta perde a cor.
Morre a fauna nessa guerra,
Triste fim da frágil terra:
Um deserto aterrador.

Chora o solo acinzentado,
Chora a mata o mal legado,
Chora a fauna tal desdém;
E o homem, indiferente,
Na ganância persistente,
Busca a morte, assim, também.

(Fonte: Disponível em: <<https://www.mensagenscomamor.com/mensagem/166856>>. Acesso em: 10 jan. 2017).

QUESTÃO 13

Sobre o texto, é **CORRETO** afirmar.

- (A) É um lamento sobre a destruição do meio ambiente, provocada pela ganância e indiferença humana.
- (B) É uma denúncia do esgotamento natural pelo qual passa o planeta, após milhões de anos de existência.
- (C) É uma descrição poética sobre as ações do homem inevitáveis para o desenvolvimento, ainda que provoquem mudanças na paisagem do nosso meio ambiente.
- (D) É um poema narrativo cujo objetivo é informar sobre as ações humanas no meio ambiente.
- (E) É um poema que estabelece uma comparação entre o estado antigo do meio ambiente em confronto com o estado atual.

QUESTÃO 14

De acordo com a leitura do poema é **CORRETO** afirmar.

- (A) O meio ambiente é tudo o que envolve a terra, é a natureza, a fauna e a flora e, sem harmonia entre o homem e a natureza haverá, cada vez mais, destruição da vida humana e do planeta.
- (B) O homem busca transformar a natureza por dois motivos que se assemelham: sobrevivência e ganância financeira.
- (C) A escassez ou a extinção dos recursos naturais, como rios, água doce, animais e florestas, é um processo natural de renovação do meio ambiente.
- (D) A Bio-terra representa a constante capacidade de renascimento da terra, apesar da interferência do homem na natureza.
- (E) O meio ambiente não deve ser visto como um sonho, mas como um meio de vida, de exploração e de sobrevivência humana.

PROVA DE LÍNGUA INGLESA

QUESTÃO 15

PENGUINS

Penguins are among the most popular of all birds. They only live in and around the South Pole and the continent of Antarctica. No wild penguins live at the North Pole. There are many different kinds of penguins. The largest penguin is called the Emperor Penguin, and the smallest kind of penguin is the Little Blue Penguin. There are 17 different kinds of penguins in all, and none of them can fly.

Penguins have to be able to survive in the some of the Earth's coldest and windiest conditions. They are great swimmers and have thick layers of fat to protect them from the bitter cold. Even in their freezing cold habitats, penguins still have to watch out for predators such as killer whales and seals.

(Available at: http://mmnussbaum.com/penguins_young)

Read the following sentences.

- () Penguins cannot swim.
- () Penguins are birds able to fly.
- () There are 17 species of penguins.
- () Penguins can only be found at the North Pole.
- () Seals can kill and eat penguins.

Mark true (T) or false (F), according to the alternatives above:

- (A) T, T, T, F, F.
- (B) F, F, T, F, T.
- (C) T, F, F, T, F.
- (D) F, F, F, T, T.
- (E) T, T, F, F, T

Read the following cartoon to answer **QUESTION 16**.



(Available at: http://carbonaramara.blogspot.com.br/2011_03_01_archive.html)

QUESTÃO 16

According to the cartoon, it is **CORRECT** to affirm.

- (A) The animals are looking for fun.
- (B) One of the animals is afraid of snakes.
- (C) All the animals are waiting for their food.
- (D) The animals are frozen because of the desert climate.
- (E) The largest animal doesn't know what they're searching.

PROVA DE LÍNGUA ESPANHOLA

Lea el texto siguiente y conteste la **CUESTIÓN 15**.

¿Cómo aprende el cerebro a leer?

El cerebro está capacitado para muchas funciones. Permite interpretar lo que ves, enviar señales al resto del cuerpo para moverse y almacena información como si fuese una computadora, entre otras muchas habilidades.

Y el mundo de la ciencia está en constante estudio sobre este órgano clave del cuerpo humano para explicar lo que aún no conocemos sobre él.

Nunca fuimos diseñados para leer. Es una increíble y simple premisa que la gente nunca considera.

La lectura es un invento cultural que, tal como la conocemos, comenzó hace aproximadamente 6.000 años.

Esto significa que el cerebro humano, que no cambia, nunca fue creado genéticamente para leer. No hay genes específicos para la lectura y no hay un centro o estructura en el cerebro que se dedique sólo a la lectura.

Al estudiar cómo lee el cerebro, en realidad lo que se está estudiando es cómo el cerebro aprende algo nuevo, cualquier cosa fuera de su repertorio de la función de intersección cognitiva y lingüística.

Fuente: <http://www.bbc.com/mundo/noticias-38112045> (Adaptado)

QUESTÃO 15

Lea las afirmaciones siguientes.

- I. El cerebro posee un centro desarrollado esencialmente para la función lectora.
- II. El cerebro amontona informaciones como un ordenador.
- III. El cerebro es el órgano menos estudiado por la ciencia pues todo ya se lo conoce sobre él.
- IV. El cerebro está implicado en el movimiento del cuerpo.
- V. El cerebro puede ejercer numerosas funciones.

Señale la alternativa **CORRECTA**:

- (A) Solamente I, II y III están correctas.
- (B) Solamente II, IV y V están correctas.
- (C) Solamente I, III y V están correctas.
- (D) Solamente III y IV están correctas.
- (E) Todas las alternativas están incorrectas.

Lea la viñeta siguiente y responda a la **CUESTIÓN 16**.



Fuente: <https://twitter.com/ELEstasbourg/status/529565441640132608>

QUESTÃO 16

Indique si las afirmativas son verdaderas (V) o falsas (F).

- () El hombre cree que aprender a caer es fácil.
- () Al hombre le gusta vivir en el suelo.
- () “Volar”, “caer” y “vivir” son verbos.
- () “Suelo” remite a la idea de “solitario”.
- () “Tampoco” puede ser sustituido por “menos aún” sin cambiar el sentido de la frase.

Señale la alternativa **CORRECTA**:

- (A) V, V, V, F, F.
- (B) F, V, F, F, V.
- (C) V, F, F, V, F.
- (D) F, F, V, F, V.
- (E) F, V, V, F, F.

PROVA DE MATEMÁTICA

QUESTÃO 17

Um terreno retangular tem 96 m^2 de área. Se o comprimento do terreno excede em 4 metros a largura, o comprimento do terreno corresponde, **CORRETAMENTE**, a:

- (A) 8
- (B) 12
- (C) 15
- (D) 16
- (E) 24

QUESTÃO 18

A soma entre dois números inteiros é 40. Sabendo que o menor número é igual à metade do maior, menos 2 unidades. Qual é o maior número?

- (A) 12
- (B) 14
- (C) 18
- (D) 28
- (E) 36

QUESTÃO 19

Para alimentar 10 ratos durante 18 dias, são necessários 4 kg de ração. Com 8 kg de ração ao longo de 24 dias, quantos ratos podem ser alimentados?

- (A) 10
- (B) 12
- (C) 15
- (D) 18
- (E) 20

QUESTÃO 20

Uma empresa de assistência técnica cobra pelos seus serviços prestados da seguinte forma: uma taxa de visita de R\$ 80,00 mais R\$ 20,00 por hora de mão-de-obra. Qual é o valor cobrado por um serviço que empregou 5 horas de mão-de-obra?

- (A) R\$ 90,00
- (B) R\$ 100,00
- (C) R\$ 120,00
- (D) R\$ 180,00
- (E) R\$ 200,00

QUESTÃO 21

O computador de Marta só pode ser acessado por meio de uma senha pessoal, formada por 3 algarismos diferentes. Utilizando os algarismos de 1 a 5, determine o número possível de senhas diferentes que podem ser criadas para o computador de Marta?

- (A) 15
- (B) 30
- (C) 60
- (D) 100
- (E) 125

Anotações

PROVA DE FÍSICA

QUESTÃO 22

Um garoto está na borda de uma cisterna e observa a água no fundo do poço. Com o objetivo de saber a profundidade dessa cisterna, ele abandona uma pedra da borda e marca o tempo de queda até que a pedra atinja a superfície da água. Sabendo que o tempo medido pelo garoto foi de 3,0 s e admitindo que a aceleração da gravidade local seja de 10 m/s^2 , a profundidade do poço é de:

- (A) 15 m.
- (B) 30 m.
- (C) 45 m.
- (D) 60 m.
- (E) 75 m.

QUESTÃO 23

Um homem quer melhorar o conforto térmico de sua casa nos dias de verão. Para isso, resolveu pintar o telhado da residência com o objetivo de refletir o maior número possível de raios solares. Para conseguir esse objetivo, a cor da tinta deverá ser:

- (A) vermelha.
- (B) amarela.
- (C) branca.
- (D) verde.
- (E) preta.

PROVA DE HISTÓRIA

QUESTÃO 24

Em 04 de julho de 1776, foi publicada a *Declaração de Independência dos Estados Unidos da América*. Os ingleses, anos antes, tinham publicado uma série de leis nas quais ficava estabelecido que os portos americanos permaneceriam fechados, enquanto os colonos não pagassem as indenizações pelas cargas de chá perdidas. Essas leis receberam o nome de:

- (A) Leis Intoleráveis.
- (B) Leis de Abertura de Portos.
- (C) Leis de Comércio e Navegação.
- (D) Leis de Libertação dos Escravos.
- (E) Leis de Declaração de Independência.

QUESTÃO 25

No final do século XIX, a região era dominada pelo Império Turco Otomano, aliado da Alemanha. Os primeiros estudiosos dessas civilizações do Oriente Próximo foram, principalmente, os alemães. Ainda hoje, é forte a crença de que foi nela que surgiu a vida urbana. É **CORRETO** afirmar que essa região era composta pelos seguintes povos:

- (A) Maias, Astecas e Incas.
- (B) Celtas, Astecas e Eslavos.
- (C) Russos, Mongóis e Eslavos.
- (D) Gregos, Romanos e Germanos.
- (E) Mesopotâmicos, Egípcios e Hebreus.

QUESTÃO 26

Com a vinda dos povos de matrizes africanas para o Brasil, vieram juntos alguns costumes peculiares de sua cultura. Entre esses costumes, podemos apontar:

- (A) Candomblé.
- (B) Kardecismo.
- (C) Cristianismo.
- (D) Protestantismo.
- (E) Confucionismo.

QUESTÃO 27

O Renascimento Urbano representou uma das vertentes que formaram o movimento Renascentista, ao lado do Renascimento Cultural e Comercial, sendo **CORRETO** afirmar que os burgos ou cidades feudais tinham como característica:

- (A) o exercício de salubridade.
- (B) a ruralização da sociedade medieval.
- (C) o favorecimento à propagação de epidemias.
- (D) a inexistência de estruturas bancárias necessárias.
- (E) a ausência da influência dos poderes dos senhores feudais.

QUESTÃO 28

O presidente do Brasil que ficou conhecido como “Pai dos Pobres” foi:

- (A) Jânio Quadros.
- (B) Getúlio Vargas.
- (C) Castelo Branco.
- (D) Juscelino Kubistchek.
- (E) Luiz Inácio Lula da Silva.

QUESTÃO 29

Em 1983, o deputado Siqueira Campos elaborou o Projeto de Lei de criação do Estado do Tocantins, sendo que esse foi aprovado pelo Congresso Nacional em 20 de março de 1985. É **CORRETO** afirmar que esse projeto:

- (A) não foi sancionado pela Presidente da República, José Sarney, pois o projeto não estava claro, em razão de não identificar os limites do novo estado.
- (B) foi aprovado, imediatamente, pelo Presidente da República, José Sarney, pois apresentava um custo muito baixo e traria grandes benefícios para a região.
- (C) não pode ser apreciado pelo Presidente da República, José Sarney, em razão das eleições diretas para Presidente, a ocorrer naquele ano.
- (D) foi vetado pelo Presidente da República, José Sarney, com a justificativa de que a criação de um novo estado, naquele momento, teria um custo muito alto para o país.
- (E) foi sancionado pelo Presidente da República, José Sarney, porém, foi publicada somente no Governo Collor, em 1992.

PROVA DE GEOGRAFIA

QUESTÃO 30

O relevo é o resultado de um conjunto de processos dinâmicos que atuam na sua permanente modelagem. Esses processos podem ser *exógenos* - isto é, aqueles que ocorrem na superfície terrestre - e *endógenos*, ligados às forças verificadas nas camadas que compõem a estrutura interna do planeta Terra. Nesse sentido, é **CORRETO** afirmar que, das alternativas abaixo, constitui um exemplo de processo endógeno:

- (A) a erosão dos ventos.
- (B) o trabalho das ondas.
- (C) o acúmulo de grãos de areia.
- (D) a interação de placas tectônicas.
- (E) a atuação da água das chuvas.

QUESTÃO 31

No século passado, a agricultura passou por profundas transformações. Uma das mais importantes diz respeito às inovações tecnológicas para a obtenção de maior produtividade, através do desenvolvimento de pesquisas em sementes, fertilização do solo, utilização de agrotóxicos e mecanização no campo. É **CORRETO** afirmar que esse contexto foi denominado de

- (A) Revolução Verde.
- (B) Reforma Econômica.
- (C) Transição Demográfica.
- (D) Aparelhamento de Estado.
- (E) Empreendedorismo Urbano.

QUESTÃO 32

Sobre o processo de urbanização no Brasil, leia as afirmativas a seguir:

- I. A concentração industrial mais importante formou-se na Região Norte do país, a partir da década de 1930.
- II. O crescimento acelerado da população nas principais cidades favoreceu a ocupação de bairros periféricos e o surgimento de favelas.
- III. Nas últimas décadas, as cidades médias, sobretudo na Região Centro-Sul do Brasil, têm atraído importantes investimentos econômicos.
- IV. Para fugir da violência urbana, a população de menor poder aquisitivo tem optado por residir em condomínios fechados – movimento denominado *autossegregação*.

Marque a alternativa **CORRETA**.

- (A) Apenas as afirmativas I e II estão corretas.
- (B) Apenas as afirmativas II e III estão corretas.
- (C) Apenas as afirmativas I, II e III estão corretas.
- (D) Apenas as afirmativas I, II e IV estão corretas.
- (E) Apenas as afirmativas II, III e IV estão corretas.

QUESTÃO 33

A atividade industrial consiste no processo de produção que visa transformar matérias-primas em mercadoria, através do trabalho humano e, de forma cada vez mais comum, utilizando-se de máquinas. Essa atividade é classificada conforme seu foco de atuação, sendo ramificada em três grandes conjuntos: indústrias de bens de produção, indústrias de bens intermediários e indústrias de bens de consumo. Assinale a alternativa **CORRETA** que apresenta um exemplo da indústria de bens de consumo.

- (A) Indústria madeireira.
- (B) Indústria siderúrgica.
- (C) Indústria petroquímica.
- (D) Indústria de autopeças.
- (E) Indústria de computadores.

QUESTÃO 34

Sobre a agricultura do estado do Tocantins, é **CORRETO** afirmar.

- (A) A qualidade dos solos tocantinenses tem prejudicado o desenvolvimento da lavoura de soja.
- (B) Chuvas o ano inteiro têm garantido a expansão do cultivo de trigo nos municípios da Região Sudeste.
- (C) Um dos principais projetos de irrigação, que envolve a produção de grãos e frutas, é desenvolvido no rio Formoso.
- (D) A implantação da Ferrovia de Integração Oeste-Leste favoreceu o desenvolvimento agrícola dos municípios do Bico do Papagaio.
- (E) A recente introdução do cultivo de milho no estado têm gerado emprego e renda, sobretudo para os moradores da região do Jalapão.

QUESTÃO 35

Os BRICS constituem uma organização política de cooperação, formada por cinco países. É **CORRETO** afirmar que os países que compõem os BRICS são:

- (A) Brasil, Rússia, Chile, Canadá e Suíça
- (B) Brasil, Rússia, Itália, Chile e África do Sul
- (C) Brasil, Rússia, Índia, China e África do Sul
- (D) Brasil, Reino Unido, Itália, China e Coreia do Sul
- (E) Brasil, Reino Unido, Índia, Canadá e Coreia do Sul

PROVA DE QUÍMICA

QUESTÃO 36

Solos muito ácidos são, de um modo geral, impróprios para o cultivo de vegetais. Os agricultores muitas vezes corrigem o pH pela *calagem*, isto é, adição de cal (CaO). Esse composto é classificado como:

- (A) Sal
- (B) Ácido
- (C) Base
- (D) Álcool
- (E) Óxido

QUESTÃO 37

A água é a molécula mais abundante na superfície da terra. Devido às características estruturais, a água é um bom solvente para substâncias que têm cargas elétricas positivas e negativas. Das substâncias abaixo, aquela que **NÃO** se dissolve na água, a 25° C e 1 atm, é:

- (A) Cloreto de sódio.
- (B) Glicose.
- (C) Etanol.
- (D) Gasolina.
- (E) Soda cáustica.

PROVA DE BIOLOGIA

QUESTÃO 38

São doenças causadas por vírus. Marque a alternativa **CORRETA**.

- (A) Sarampo, sífilis, malária.
- (B) Febre amarela, dengue, varíola.
- (C) Dengue, poliomielite, cólera.
- (D) Rubéola, sarampo, meningite.
- (E) Malária, tuberculose, tétano.

QUESTÃO 39

Complete a frase com as palavras apropriadas e assinale a alternativa **CORRETA**.

A _____ pode ser definida como o desaparecimento de todos os _____ de uma espécie no _____.

- (A) sucessão, vegetais, planeta.
- (B) extinção, animais, solo.
- (C) sucessão, vegetais, solo.
- (D) extinção, indivíduos, planeta.
- (E) sucessão, animais, planeta.

QUESTÃO 40

Analise as afirmativas a seguir sobre o sistema circulatório.

- I. Artérias são vasos que conduzem o sangue para o coração. Apresentam paredes musculares espessas e muito elásticas.
- II. Veias são vasos que conduzem o sangue do coração para as diversas partes do organismo. Apresentam paredes musculares pouco elásticas.
- III. Capilares são vasos de calibre microscópico, com paredes finas e permeáveis, por onde ocorrem as trocas de substâncias entre o plasma sanguíneo e as células nos tecidos.

Marque a alternativa **CORRETA**.

- (A) Apenas a afirmativa I está correta.
- (B) Apenas a afirmativa II está correta.
- (C) Apenas a afirmativa III está correta.
- (D) Apenas as afirmativas I e II estão corretas.
- (E) Todas as afirmativas estão corretas.

PROVA DE REDAÇÃO

INSTRUÇÕES

Observe, rigorosamente, as orientações e as informações a seguir.

1. Seu texto deve ser escrito com caneta esferográfica de tinta azul ou preta, na folha própria, em até 30 (trinta) linhas.
2. A redação com menos de 7 (sete) linhas escritas será considerada "insuficiente" e receberá nota zero.
3. Desenvolva seu texto dissertativo-argumentativo em prosa, com letra legível e sem rasuras. Não redija narração, nem poema.
4. A fuga total ao tema, a cópia total ou parcial da coletânea dos textos apresentados ou o desenvolvimento de outro tipo de texto que não o proposto ANULAM a redação.
5. Qualquer desenho, recado, orações ou mensagens, inclusive religiosas, nome, apelido, pseudônimo ou rubrica, colocados na Folha de Texto Definitiva, serão considerados elementos de identificação do candidato, e, por conseguinte, a Folha de Texto Definitiva ou de Resposta que tiver qualquer um desses elementos, ou outro de qualquer natureza, será desconsiderada, e não corrigida, ocorrendo a eliminação do candidato.
7. Os candidatos não poderão usar corretivos, nem fazer qualquer espécie de consulta, e deverão somente apor sua assinatura e seu número de inscrição nos locais indicados no rodapé da Folha de Texto Definitiva da Prova de Redação.

TEMA**O papel da agricultura familiar para o crescimento econômico do Brasil****Texto 1**

Principal responsável pela comida que chega às mesas das famílias brasileiras, a agricultura familiar responde por cerca de 70% dos alimentos consumidos em todo o País. (...)

O pequeno agricultor ocupa hoje papel decisivo na cadeia produtiva que abastece o mercado brasileiro: mandioca (87%), feijão (70%), carne suína (59%), leite (58%), carne de aves (50%) e milho (46%) são alguns grupos de alimentos com forte presença da agricultura familiar na produção.

Fonte: Portal Brasil 2015. Disponível em: <http://www.brasil.gov.br/economia-e-emprego/2015/07/agricultura-familiar-produz-70-dos-alimentos-consumidos-por-brasileiro>. Acesso em: 16 dez. 2016. (texto adaptado)

Texto 2

No Brasil, apenas 20% das terras agricultáveis pertencem aos pequenos produtores familiares, segundo dados do Censo Agropecuário. Mesmo assim, a agricultura familiar é responsável por mais de 80% dos empregos gerados no campo, o que evidencia a importância desse segmento na geração de trabalho e renda e também na contenção do êxodo rural.

Fonte: PENA, R. A. **Agricultura familiar**. Disponível em: <http://escolakids.uol.com.br/agricultura-familiar.htm>. Acesso em: 16 dez. 2016. (texto adaptado)

Texto 3

(...) A Agricultura Familiar destaca-se por desenvolver culturas variadas e que, apesar da pequena escala, distinguem-se por sua qualidade e por sua característica altamente distribuída. Sua dispersão geográfica a aproxima dos consumidores, privilegiando, principalmente, as comunidades mais distantes das grandes cidades e, por consequência, dos grandes centros de distribuição.

Caracterizada por pequenas propriedades, o número de beneficiados com os resultados financeiros também é um diferencial, o que possibilita a geração de renda em regiões distantes de centros industrializados, oferecendo alternativa, inclusive, para fixação do homem no campo.

Por ser predominantemente baseada em policultura, ou seja, produção e oferta de produtos variados, e por sua proximidade ao consumidor, a produção familiar pode estar menos propensa a influências, principalmente externas, na formação de seus preços, contribuindo, assim, com a sua estabilização e, por conseguinte, com o controle da inflação.

Na questão ambiental, que ganha cada vez mais destaque, a Agricultura Familiar também se sobressai por adotar práticas ambientalmente mais sustentáveis, em função, principalmente de sua característica de produção em pequena escala e por evitar os riscos proporcionados pelas monoculturas de grandes propriedades. Agrega-se a isso os estímulos à produção de alimentos orgânicos ou obtidos por meio da agroecologia, que conferem aos produtos da Agricultura Familiar diferencial competitivo na busca por qualidade e responsabilidade socioambiental.

(...)

Assim, destaca-se ainda mais a posição de relevância que possui a Agricultura Familiar, mesmo não tendo a visibilidade que a produção baseada em modelos de grande escala tem, principalmente aquelas direcionadas à exportação. O trabalho exercido dentro dos empreendimentos familiares é a garantia de um abastecimento interno alinhado às demandas alimentares da população, criando um ambiente propício para a redução da fome e do desenvolvimento e bem estar no campo.

Fonte: Disponível em: <http://codaf.tupa.unesp.br/agricultura-familiar/a-importancia-da-agricultura-familiar>. Acesso em: 16 dez. 2016. (texto adaptado)

A partir da leitura dos textos motivadores apresentados e dos conhecimentos construídos ao longo de sua vivência, redija um texto dissertativo-argumentativo, em norma padrão da língua portuguesa, sobre o tema: **O papel da agricultura familiar para o crescimento econômico do Brasil**. Selecione, organize e relacione, de forma coerente e coesa, argumentos e fatos para a defesa de seu ponto de vista.

TÍTULO:

1	
2	
3	
4	
5	
6	
7	
8	
9	
10	
11	
12	
13	
14	
15	
16	
17	
18	
19	
20	
21	
22	
23	
24	
25	
26	
27	
28	
29	
30	