

PREFEITURA MUNICIPAL DE PALMAS-TO

CONCURSO PÚBLICO PARA PROVIMENTO DE CARGOS DO QUADRO GERAL

Provas de Conhecimentos

TARDE

	Questões		Questões
Língua Portuguesa	01 a 10	Conhecimentos Regionais	21 a 25
Raciocínio Lógico	11 a 15	Legislação Pertinente ao Município de Palmas-TO	26 a 35
Noções de Informática	16 a 20	Conhecimentos Específicos	36 a 60



ATENÇÃO: transcreva no espaço apropriado da sua FOLHA DE RESPOSTA (GABARITO), com sua caligrafia usual, considerando as letras maiúsculas e minúsculas, a frase a seguir:

Use a dificuldade como um degrau da vitória.

ANTES DE COMEÇAR A FAZER AS PROVAS:

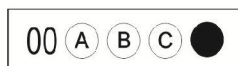
1. Verifique se este caderno contém seis provas, com um total de 60 (sessenta) questões, sequencialmente numeradas de 01 a 60.
2. Caso haja algum problema, solicite ao aplicador a substituição deste caderno, impreterivelmente, até 15 minutos após o início da prova.

AO RECEBER A FOLHA DE RESPOSTAS (GABARITO):

3. Confira seus dados e, havendo erro, solicite ao aplicador a correção na Ata de Sala.
4. Assine com CANETA no espaço indicado.

AO TRANSFERIR A MARCAÇÃO DAS ALTERNATIVAS PARA A FOLHA DE RESPOSTAS (GABARITO):

5. Use somente caneta azul ou preta e aplique traços firmes dentro da área reservada à letra correspondente a cada resposta, conforme modelo:



6. Sua resposta NÃO será computada se houver marcação de mais de uma alternativa.
7. A folha de respostas não deve ser dobrada, amassada ou rasurada.

AO TERMINAR AS PROVAS:

8. Você deve chamar a atenção do aplicador levantando o braço. Ele irá até você para recolher sua FOLHA DE RESPOSTAS (GABARITO) e este CADERNO DE PROVAS.
9. Recolha seus objetos, deixe a sala, e em seguida o prédio. A partir do momento em que você sair da sala e até sair do prédio, continuam válidas as proibições sobre o uso de aparelhos eletrônicos e celulares bem como não lhe é mais permitido o uso dos sanitários.

Terá suas provas anuladas e será automaticamente eliminado do processo seletivo, o candidato que durante a sua realização for surpreendido portando (mesmo que desligados) quaisquer aparelhos eletrônicos, tais como, bip, telefone celular e/ou smartphone, relógio de qualquer espécie, walkman, agenda eletrônica, notebook, palmtop, ipod, ipad, tablet, pen drive, receptor, gravador, máquina de calcular, máquina fotográfica, chaves integradas com dispositivos eletrônicos, controle de alarme de carro e moto, controle de portão eletrônico etc., bem como quaisquer acessórios de chapelaria, tais como chapéu, boné, gorro etc., e ainda lápis, lapiseira/grafite, borracha, caneta em material não-transparente, óculos de sol (exceto com comprovação de prescrição médica), qualquer tipo de carteira ou bolsa e armas.

Nome: _____

Data de Nascimento: ____ / ____ / ____

Duração total destas provas, incluindo o preenchimento da FOLHA DE RESPOSTAS (GABARITO):

QUATRO HORAS

ATENÇÃO: Após a prova você poderá levar consigo somente a FOLHA DE RASCUNHO DO GABARITO.

Técnico em Contabilidade

PROVA DE LÍNGUA PORTUGUESA

Detox Digital

- 1 Pare um pouco e tente se lembrar dos momentos mais incríveis, felizes, inesquecíveis de um ano para cá. Sim, é para parar de ler e pensar a respeito.
- 5 Eu posso tentar adivinhar que tipo de coisa traz o sorriso que você tem no rosto agora. Uma noite incrível com alguém. Um dia na praia. Um encontro com amigos que você não via há tempos. Ou algo banal, tipo um gato fazendo coisas engraçadas na frente da sua família. Você deve conseguir se lembrar de alguns detalhes, dos cheiros à roupa que vestia.
- 10 Ok. Talvez não seja nada disso. Mas eu tenho uma chance melhor de acertar as coisas que não foram inesquecíveis no seu último ano, por mais que você tenha investido tempo – e dinheiro – nelas e as tenha feito com pessoas queridas. Quer ver? Você provavelmente não se lembra de tantos detalhes do momento em que passou da fase 35 de Candy Crush e qual amigo te deu a vida salvadora, ou como era a foto que você curtiu da sua prima grávida no Facebook, ou com quem estava discutindo nos comentários sobre os “vândalos” nas manifestações, ou os vídeos que seus amigos compartilharam naquele grupo do WhatsApp...
- 15 A lista se estende. O que quero demonstrar com esse exercício – que as coisas “reais” costumam ser mais marcantes que as experiências mediadas pela tecnologia – soa óbvio. É óbvio.
- 25 Mas, claro, também fazemos um monte de coisa legal com o computador e um monte de coisa chata sem nenhuma tela por perto. A questão é: por que estamos gastando tanto da nossa vida digital com tarefas nada marcantes? Dizemos que não temos tempo para um monte de coisa que julgamos importantes, mas se você somar tudo o que gastou com coisas bobas conectadas, é fácil identificar o porquê. No fundo, você sabe disso.
- 30 O mundo hoje nos empurra para a conexão total e ininterrupta. As mensagens possuem sinal de recebimento – para você poder mandar outra dizendo “e aí, leu?”. Os sites nos oferecem notícias, e-mail, aplicativos, tudo gratuito, se dermos em troca muitos cliques para que a nossa privacidade seja vendida por publicidade. Uma operadora usa como slogan “compartilhe cada momento”, a outra diz “conectados vivemos melhor”, e vamos internalizando esses discursos, achando que estamos junto de todos nos faz melhores e mais felizes. Mas todo esse aparato é inútil se não acharmos dentro da gente o que importa. O que faz a gente crescer. Ainda não inventaram um aplicativo para isso.
- 35
- 40

BURGOS, Pedro. *Detox Digital. Superinteressante*, São Paulo, n. 331, p. 50-55, abr. 2014. Fragmento adaptado.

QUESTÃO 01

A partir da leitura do texto “Detox Digital”, é **CORRETO** afirmar que:

- (A) coisas virtuais são piores que as coisas reais.
 (B) coisas maçantes são reservadas à nossa vida digital.
 (C) tempo e dinheiro são gastos exclusivamente com as coisas significantes e memoráveis.
 (D) fatos relevantes e irrelevantes “reais” são lembrados com mais clareza de detalhes que os virtuais.

Analise o fragmento a seguir para responder as questões **02** e **03**.

“Uma operadora usa como slogan “compartilhe cada momento”, a outra diz “conectados vivemos melhor”, e vamos internalizando esses discursos, achando que estamos junto de todos nos faz melhores e mais felizes. Mas todo esse aparato é inútil se não acharmos dentro da gente o que importa. O que faz a gente crescer. Ainda não inventaram um aplicativo para isso.” (l. 37-43)

QUESTÃO 02

A partir da interpretação do trecho, marque a alternativa **CORRETA**.

- (A) A verdadeira felicidade está na relação do mundo real com o virtual.
 (B) O homem se realiza por completo na medida em que compartilha online a sua vida.
 (C) O homem, conhecendo a si próprio, vai ao encontro do que o torna melhor e mais feliz.
 (D) A internet nos oferece todo recurso necessário para que possamos nos desenvolver como pessoas.

QUESTÃO 03

Marque a alternativa **CORRETA**.

“Aparato”, nesse contexto, tem significado semelhante a:

- (A) estratégia
 (B) pormenor
 (C) chateação
 (D) enganação

QUESTÃO 04

Marque a alternativa **CORRETA**.

O texto citado de Pedro Burgos tem como objetivo:

- (A) levar o leitor a abandonar a tecnologia.
 (B) informar o leitor de acontecimentos atuais e importantes.
 (C) conduzir o leitor a uma reflexão sobre como tem empregado seu tempo.
 (D) fazer com que o leitor valorize mais os aspectos relevantes veiculados nas redes sociais.

QUESTÃO 05

Marque a alternativa **CORRETA**.

No que se refere à tipologia do texto citado de Pedro Burgos, ele é predominantemente

- (A) injuntivo
 (B) narrativo
 (C) descritivo
 (D) dissertativo

QUESTÃO 06

Ao longo do texto, o autor empregou o pronome “você” em vários trechos, conforme destacado nos fragmentos a seguir.

- I. “Eu posso tentar adivinhar que tipo de coisa traz o sorriso que **você** tem no rosto agora.” (l. 4 e 5)
 II. “**Você** provavelmente não se lembra de tantos detalhes do momento em que passou da fase 35 de Candy Crush e qual amigo te deu a vida salvadora, ou como era a foto que **você** curtiu da sua prima grávida no Facebook [...]” (l. 14-17)

A respeito do uso desse pronome no texto, marque a alternativa **INCORRETA**.

- (A) O pronome se refere ao leitor e o aproxima do autor do texto, assinalando uma interação entre esses sujeitos.
 (B) “Você” assume valor de coletivo, referindo-se a pessoas genéricas; por exemplo, o fragmento I tem o mesmo efeito de sentido de “o sorriso que se tem no rosto agora”.
 (C) “Você” marca a forma de tratamento escolhida e exige, segundo normas gramaticais da língua, emprego de “lhe” em lugar de “te” (em II).
 (D) O pronome é empregado para tratamento mais familiar e sua concordância se faz em 3ª pessoa, embora ele se refira à 2ª.

QUESTÃO 07

Releia o trecho a seguir.

“A questão é: por que estamos gastando tanto da nossa vida digital com tarefas nada marcantes? Dizemos que não temos tempo para um monte de coisa que julgamos importantes, mas se você somar tudo o que gastou com coisas bobas conectadas, é fácil identificar o porquê. No fundo, você sabe disso”. (l. 27-31)

Marque a alternativa **CORRETA**.

Como vemos, “porquê” está acompanhado de artigo. Assim, é substantivo e significa “o motivo”. Nesse fragmento, ele se refere à razão de:

- (A) nos faltar tempo para coisas tão importantes.
- (B) nos ocuparmos com atividades reais insignificantes.
- (C) nos afastarmos do mundo real com tanta constância.
- (D) nos dedicarmos a atividades virtuais irrelevantes com grande frequência.

QUESTÃO 08

Retome as construções verbais em destaque no fragmento a seguir.

“**Pare** um pouco e **tente** se lembrar dos momentos [...]”. (l. 01)

Marque a alternativa **CORRETA**.

O modo imperativo, nessas duas ocorrências, expressa

- (A) um palpite
- (B) um acordo
- (C) uma sugestão
- (D) uma notificação

QUESTÃO 09

Atente-se para o uso dos travessões no trecho seguinte.

“O que quero demonstrar com esse exercício – que as coisas “reais” costumam ser mais marcantes que as experiências mediadas pela tecnologia – soa óbvio.” (l. 21-23)

A informação alocada entre os travessões tem valor de:

- (A) aposto, por ser uma explicação.
- (B) vocativo, por expressar a que o emissor se refere.
- (C) complemento nominal, por completar o sentido de uma palavra.
- (D) adjunto adnominal, por acompanhar um substantivo e caracterizá-lo.

QUESTÃO 10

Com o advento da internet, houve grandes mudanças nas formas de comunicação à distância. As alterações foram percebidas também quando se trata de documentos oficiais. Hoje, dentro das empresas ou entre instituições, é bastante comum o uso de correspondência eletrônica com certificação digital (necessária para que se ateste a identidade do remetente, na forma estabelecida em lei). Nesse contexto, a respeito das correspondências oficiais anexadas a e-mails, é **CORRETO** afirmar que:

- (A) estão desobrigadas da impessoalidade e da uniformidade exigidas para os documentos impressos.
- (B) podem ser redigidas em linguagem coloquial, que favorece a simplicidade de expressão e que é marca da interatividade online.
- (C) favorecem a racionalização do trabalho e a facilidade na troca de informações, devido à rapidez com que são enviadas e recebidas.
- (D) dispensam a clareza das ideias veiculadas, já que é possível a comunicação imediata entre emissor e receptor quando não compreenderem alguma informação.

PROVA DE RACIOCÍNIO LÓGICO**QUESTÃO 11**

Analisando as proposições a seguir, marque a alternativa **CORRETA**.

- (A) 15 é ímpar e 1 é par.
- (B) 15 é ímpar e 1 é ímpar.
- (C) 15 é par e 1 é par.
- (D) 15 é par e 1 é ímpar.

QUESTÃO 12

No lançamento de um dado não viciado e de faces enumeradas de 1 a 6, há seis possibilidades quanto à face que ficará voltada para cima.

Marque a alternativa **CORRETA** que apresenta a probabilidade de sair um número maior do que 2 (dois).

- (A) $\frac{1}{3}$
- (B) $\frac{1}{2}$
- (C) $\frac{2}{3}$
- (D) $\frac{5}{6}$

QUESTÃO 13

Marque a alternativa **CORRETA**.

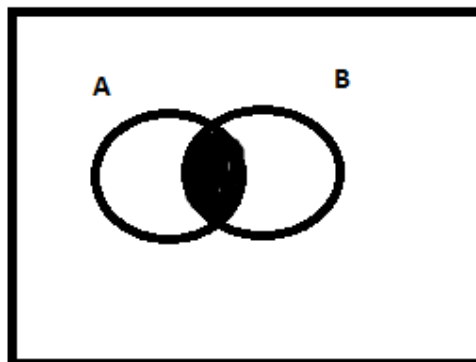
Quantos são os anagramas que se pode formar com a palavra **GERAL**?

- (A) 5
- (B) 25
- (C) 60
- (D) 120

QUESTÃO 14

Observando a ilustração abaixo referente a diagramas de conjuntos, onde U é o Universo de discurso e A e B proposições, marque a alternativa **CORRETA**.

U



- (A) Algum A é B.
- (B) Todo A é B.
- (C) Nenhum A é B.
- (D) Todo B é A.

QUESTÃO 15

Se Ana foi ao circo, João e Maria não foram ao circo. Se Maria não foi ao circo, Pedro foi ao circo. Se Pedro foi ao circo, então chove neste momento. Sabendo que neste momento não chove, a partir das afirmações apresentadas, pode-se concluir **CORRETAMENTE** como proposição verdadeira que:

- (A) Ana e João foram ao circo.
- (B) Ana e Pedro não foram ao circo.
- (C) Maria e Pedro não foram ao circo.
- (D) Maria não foi ao circo ou Pedro foi ao circo.

PROVA DE INFORMÁTICA**QUESTÃO 16**

O Microsoft Word é um processador de texto com uma grande variedade de recursos e muito utilizado nos dias atuais. Em relação a esse software, avalie as afirmativas a seguir.

- I. A extensão de arquivos padrão do Microsoft Word é DOCL que significa Document Large.
- II. A variedade de recursos e ferramentas existentes no Microsoft Word faz com que ele seja uma das planilhas mais utilizadas principalmente no universo corporativo.
- III. Para selecionar todo o conteúdo de um arquivo no Microsoft Word é suficiente usar o atalho CTRL + T ou pressionar 5 vezes seguidas a tecla F8, que o resultado será o mesmo.
- IV. O tamanho máximo da fonte que se pode colocar no Microsoft Word é 72.
- V. O Microsoft Word permite inserir o número de página de um documento tanto no cabeçalho quanto no rodapé do documento.

Marque a alternativa **CORRETA**.

- (A) Somente as afirmativas I, II, III e IV estão corretas.
- (B) Somente as afirmativas III e V estão corretas.
- (C) Somente as afirmativas III e IV estão corretas.
- (D) Somente as afirmativas II e V estão corretas.

QUESTÃO 17

Dada a planilha a seguir, analise as afirmativas.

	A	B	C	D	E	F	G
1	CONTROLE DE NOTAS						
2	Aluno	Nota 1	Nota 2	Nota 3	Nota 4	Soma Total	Média
3	Carlos	8	6	7	7,5		
4	Daniela	6	9	10	10		
5	Denise	7	8	8	8		
6	Junior	8,5	8	7	9		
7	Luana	10	7,5	8	7		
8	Maria	7	7,5	8,5	10		
9							
10							

- I. Esse tipo de tabela pode ser desenvolvida utilizando o software Microsoft Excel.
- II. Para se calcular a média da aluna Maria é suficiente clicar na célula G8 e digitar a fórmula =Média(B8:E8) e em seguida pressionar a tecla Enter.
- III. F7 é a célula ativa.
- IV. Para se calcular a soma total dos pontos do aluno Junior é suficiente clicar na célula F6 e digitar a fórmula =soma(B6:E6) e em seguida pressionar a tecla Enter.
- V. Caso seja necessário, pode-se adicionar uma linha em branco entre as linhas 3 e 4, porém não é permitido a inserção de linhas entre as linhas 1 e 2, pois o formato Negrito bloqueia esta alteração.

Marque a alternativa **CORRETA**.

- (A) Somente as afirmativas I, II e IV estão corretas.
- (B) Somente as afirmativas I, II e III estão corretas.
- (C) Somente as afirmativas II e IV estão corretas.
- (D) Somente as afirmativas II e III estão corretas.

QUESTÃO 18

Acerca do Sistema Operacional Microsoft Windows, analise as afirmativas abaixo e marque V ou F.

- () Uma das formas de se esvaziar a lixeira no ambiente Windows, é pressionar e segurar a tecla ALT e após isso, clicar com o botão direito do mouse no ícone da lixeira.
- () O painel de Controle é uma área onde podemos encontrar vários ícones que através deles pode-se ajustar diversas configurações do Windows como Data e Hora, Idioma, Firewall do Windows, Sistema e outros.
- () O editor de texto Bloco de Notas, permite a criação de tabelas de forma semelhante ao Microsoft Word.
- () O Writer é um editor de texto que faz parte dos acessórios do Windows da mesma forma que o WordPad e o Bloco de Notas.
- () Pode-se utilizar o Firewall do Windows para navegar na internet.

Marque a alternativa que representa a sequência **CORRETA**.

- (A) V – V – F – F – V
- (B) F – V – V – F – F
- (C) F – V – F – F – F
- (D) V – V – F – V – F

QUESTÃO 19

O URL é uma sigla que significa *Uniform Resource Locator* (Localizador Uniformizado de Recursos), forma padronizada de especificação de qualquer site, recurso ou arquivo em um computador ou servidor da WWW na internet.

Analise as alternativas a seguir e marque aquela que represente **CORRETAMENTE** um endereço da internet.

- (A) <http://www.abcd.com.br?index.html>
- (B) <http://www.abcd.com.br>
- (C) <http://www.abcd.com.br>
- (D) [www://www.abcd.com.br](http://www.abcd.com.br)

QUESTÃO 20

Marque a alternativa contendo **SOMENTE** ferramentas de correio eletrônico e navegação usadas nas redes da internet.

- (A) Internet Explorer, Google Chrome, Outlook Express, Mozilla Firefox
- (B) WWW, Twitter, E-MAIL, Google
- (C) Mozilla Firefox, ICQ, Internet Express, Hotmail
- (D) Google Explorer, Outlook Express, Facebook, HTTP

PROVA DE CONHECIMENTOS REGIONAIS**QUESTÃO 21**

“Natividade possui uma estrutura urbana colonial com ruas estreitas e irregulares, algumas ainda com calçamento de pedras. [...] está localizada na região sudeste e tem sua origem por volta de 1734.”

BODNAR, R.; ARAUJO, F. R. Jardim de Pedra Canga: a arte de Mãe Romana. In: ANDRADE, K.; FLORES, K. M.; BODNAR, R. (orgs.) **Populações tradicionais do Tocantins: cultura e saberes de comunidades quilombolas**. Tocantins: UFT, 2013, p. 119 (Fragmento Adaptado).

Sobre a ocupação da cidade de Natividade, é **CORRETO** afirmar que:

- (A) está situada na região do Jalapão e é conhecida como o berço do capim dourado.
- (B) compreende dois momentos distintos: a mineração no século XVIII, e a pecuária no século XIX.
- (C) teve início com a comunidade indígena Javaé, que vivia nas margens do rio Manoel Alves Pequeno.
- (D) foi originada por meio das atividades extrativistas no começo do século XVI, cujo fundador foi Antônio Araújo.

QUESTÃO 22

Sobre o povoamento do estado do Tocantins, é **CORRETO** afirmar que:

- (A) viveu seu apogeu no século XIX, com a consolidação da produção aurífera e o incremento da navegação no rio Tocantins.
- (B) foi iniciado a partir da construção da Rodovia Federal BR-153, no final da década de 1950, quando há o registro do surgimento das primeiras cidades no estado.
- (C) foi intensificado, no século XVIII, com a prática da pecuária e, sobretudo, com a mineração do ouro, originando cidades como Natividade e Monte do Carmo.
- (D) esteve associado, durante todo o século XX, ao progressivo fortalecimento do setor industrial, particularmente nas cidades de Gurupi e Araguaína.

QUESTÃO 23

A hidrografia brasileira envolve um conjunto de recursos hídricos do território brasileiro: rios, lagos, arquipélagos, baías entre outros. Sobre as características do rio Tocantins, é **CORRETO** afirmar que:

- (A) é um dos mais importantes cursos d'água do Brasil e sua nascente está localizada no município de Medeiros, em Minas Gerais.
- (B) nasce no estado de Minas Gerais, percorre a Bahia e o Tocantins até desaguar na bacia hidrográfica do Amazonas no Pará.
- (C) é o segundo maior rio sul-americano, nasce na confluência de dois importantes rios brasileiros: o rio Grande e o rio Parnaíba.
- (D) nasce no estado de Goiás, atravessa os estados do Tocantins, Maranhão e Pará até a sua foz no golfo amazônico, próximo a Belém.

QUESTÃO 24

Em relação às atividades econômicas desenvolvidas no estado do Tocantins, marque a alternativa **CORRETA**.

- (A) A produção agrícola tem apresentado crescimento contínuo, com destaque para a cultura da soja.
- (B) A recente introdução da pecuária no estado trouxe novas perspectivas de desenvolvimento para os municípios da Região do Bico do Papagaio.
- (C) O fortalecimento do setor industrial tocantinense nos últimos anos deve-se, sobretudo, à criação dos polos petroquímicos de Palmas e Araguaína.
- (D) Após a criação de um calendário regional de eventos, o turismo tornou-se a principal fonte geradora de emprego e renda para a maioria dos municípios tocantinenses.

QUESTÃO 25

Sobre a definição de Palmas como nova capital do estado do Tocantins, é **CORRETO** afirmar que:

- (A) Miracema, a primeira capital do estado, transferiu sua sede municipal para a área onde seria construída Palmas, a fim de garantir legitimidade jurídica à definição da nova capital.
- (B) ocorreu por meio da Lei Municipal nº 28/89, de 29 de dezembro de 1989, que transferiu a sede do município de Taquaruçu do Porto para Palmas.
- (C) o recém-emancipado município de Taquaruçu do Porto foi designado pelo governo do estado como capital provisória, até a conclusão das obras para a instalação da nova sede em Palmas.
- (D) foi possível graças à aprovação da Lei Estadual nº 70/89, de 26 de julho de 1989, que determinou o desmembramento dos municípios de Miracema e Taquaruçu do Porto.

PROVA DE LEGISLAÇÃO PERTINENTE AO MUNICÍPIO DE PALMAS/TO**QUESTÃO 26**

Marque a alternativa **CORRETA**.

Nos termos da Lei Complementar nº 008/99 (Estatuto dos Servidores Públicos da Administração Direta e Indireta dos Poderes do Município de Palmas), ao servidor em estágio probatório poderá ser concedida licença para:

- (A) tratamento da própria saúde.
- (B) exercício de cargo em comissão ou função de confiança dos Poderes do Município.
- (C) missão oficial no exterior.
- (D) participar em programa de treinamento regularmente instituído, mesmo que implique em estudo no exterior.

QUESTÃO 27

Marque a alternativa **CORRETA**.

Para os efeitos da Lei Complementar nº 008/99 (Estatuto dos Servidores Públicos da Administração Direta e Indireta dos Poderes do Município de Palmas), considera-se:

- (A) salário ou remuneração- a retribuição pecuniária pelo exercício de cargo público, com valor fixado em lei.
- (B) Subsídio- a remuneração fixada em parcela única, vedado o acréscimo de qualquer gratificação, adicional, abono, prêmio, verba de representação ou outra espécie remuneratória.
- (C) provento- o vencimento básico de cargo efetivo, acrescido das vantagens pecuniárias estabelecidas em lei.
- (D) Vencimento- a retribuição pecuniária do inativo aposentado de cargo público, com valor fixado em lei.

QUESTÃO 28

Considerando a Lei Complementar nº 008/99 (Estatuto dos Servidores Públicos da Administração Direta e Indireta dos Poderes do Município de Palmas), marque a alternativa **INCORRETA**.

- (A) Poderá ser concedida ao servidor municipal, à título de vantagem, a indenizações, constituída em ajuda de custo.
- (B) Poderá ser concedido ao servidor municipal e à sua família, o auxílio-transporte.
- (C) Será deferida aos servidores municipais, a gratificação natalina.
- (D) Será deferido aos servidores municipais, indenização pelo exercício de cargo em comissão ou função de confiança.

QUESTÃO 29

Quanto ao afastamento e seus efeitos, nos termos da Lei Complementar nº 008/99 (Estatuto dos Servidores Públicos da Administração Direta e Indireta dos Poderes do Município de Palmas), analise os itens a seguir.

- I. O servidor, titular de cargo de provimento efetivo ou o estabilizado, poderá ser cedido para ter exercício em outro órgão ou entidade dos Poderes da União, do Distrito Federal, dos Estados, dos demais Municípios e de suas autarquias, fundações e empresas, para o exercício de cargo em comissão ou função de confiança.
- II. Ao servidor titular de cargo de provimento efetivo ou ao estabilizado, investido em mandato eletivo federal, estadual ou distrital, ficará afastado do cargo.
- III. O servidor efetivo estável ou o estabilizado poderá ausentar-se do País para estudo que integre programa regular de formação profissional, mediante autorização dos Chefes dos respectivos Poderes do Município, por prazo não superior a 6 (seis) meses, com a remuneração do cargo efetivo reduzida a cinquenta por cento.
- IV. Por designação dos Chefes dos Poderes do Município o servidor poderá ser afastado para cumprimento de missão oficial no exterior, por tempo indeterminado, com a remuneração do cargo efetivo reduzida a cinquenta por cento.

Marque a alternativa **CORRETA**.

- (A) Apenas os itens I e II estão corretos.
- (B) Apenas os itens III e IV estão corretos.
- (C) Apenas os itens I e III estão corretos.
- (D) Apenas os itens II e IV estão corretos.

QUESTÃO 30

Marque a alternativa **CORRETA**.

Nos termos da Lei Complementar nº 008/99 (Estatuto dos Servidores Públicos da Administração Direta e Indireta dos Poderes do Município de Palmas), o ex-servidor demitido, poderá ser investido em novo cargo público, apenas depois de transcorrido o prazo de 5 (cinco) anos, quando o processo administrativo que fundamentou sua demissão concluir pela prática de:

- (A) improbidade administrativa.
- (B) aplicação irregular de dinheiros públicos.
- (C) acúmulo ou abandono de cargo.
- (D) corrupção, ativa ou passiva.

QUESTÃO 31

Considerando a Lei Orgânica do Município de Palmas, analise os itens a seguir.

- I. O Município de Palmas, parte integrante do Estado do Tocantins, pessoa jurídica de direito público externo e autônomo nos termos assegurados pela Constituição Federal, rege-se por sua Lei Orgânica, respeitados os princípios estabelecidos nas Constituições Federal e Estadual.
- II. Os limites dos territórios dos Municípios são inalteráveis.
- III. São símbolos do Município de Palmas sua bandeira, seu hino e seu brasão de armas.
- IV. O Município de Palmas buscará de forma permanente a integração econômica, política, social e cultural com os municípios que integram a mesma região.

Marque a alternativa **CORRETA**.

- (A) Apenas os itens I e II estão corretos.
- (B) Apenas os itens III e IV estão corretos.
- (C) Apenas os itens I e III estão corretos.
- (D) Apenas os itens II e IV estão corretos.

QUESTÃO 32

Considerando a Lei Orgânica do Município de Palmas, são competências do Município de Palmas de forma concorrente com a União e o Estado, **EXCETO**:

- (A) cuidar da saúde e da assistência pública, da proteção e garantia das pessoas portadoras de deficiência.
- (B) proteger os documentos, as obras e outros bens de valor histórico, artístico e cultural, os monumentos e as paisagens naturais notáveis e os sítios arqueológicos.
- (C) proporcionar os meios de acesso à cultura, à educação e à ciência.
- (D) regulamentar, autorizar e fiscalizar a afixação de cartazes e anúncios, bem como a utilização de quaisquer outros meios de publicidade e propaganda, nos locais sujeitos ao poder de polícia municipal.

QUESTÃO 33

Considerando a Lei Orgânica do Município de Palmas, o processo legislativo compreende, **EXCETO**:

- (A) Leis Ordinárias
- (B) Decretos-Lei
- (C) Emendas à Lei Orgânica do Município
- (D) Leis Complementares

QUESTÃO 34

Quanto às competências privativas do Prefeito, definidas na Lei Orgânica do Município de Palmas, marque a alternativa **INCORRETA**.

- (A) Julgar as contas da aplicação dos auxílios federais ou estaduais entregues ao Município.
- (B) Vetar projetos de leis, totais ou parcialmente.
- (C) Decretar, nos termos da lei, a desapropriação por necessidade ou utilidade pública, ou por interesse social.
- (D) Permitir ou autorizar a execução de serviços públicos por terceiro na forma de lei.

QUESTÃO 35

Sobre a Administração Municipal, com previsão na Lei Orgânica do Município de Palmas, marque a alternativa **CORRETA**.

- (A) Sociedade de Economia Mista, com a participação do Município no seu capital social, tem natureza jurídica de pessoa de direito público.
- (B) As entidades de administração pública direta e indireta dos Poderes do Município obedecerão aos princípios de legalidade, impessoalidade, moralidade, publicidade e eficiência.
- (C) As Secretarias do Município de Palmas correspondem à Administração Indireta.
- (D) As entidades dotadas de personalidade jurídica própria, como as fundações, autarquias e empresas públicas, correspondem à Administração Direta.

PROVA DE CONHECIMENTOS ESPECÍFICOS**QUESTÃO 36**

Sobre a finalidade da Contabilidade é **CORRETO** afirmar que:

- (A) atende somente a legislação comercial e fiscal, que exige das empresas a elaboração das demonstrações financeiras.
- (B) exerce o controle e o planejamento do patrimônio das entidades, apurar o resultado e prestar informações aos usuários da informação contábil.
- (C) registra somente os custos, despesas e receitas e apurar o resultado da entidade.
- (D) estabelece as relações de débito e crédito das contas do proprietário, dos agentes consignatários e dos agentes correspondentes.

QUESTÃO 37

Os princípios de contabilidade representam a essência das doutrinas e das teorias relativas à ciência da Contabilidade, consoante o entendimento predominante nos universos científico e profissional brasileiros.

Marque a alternativa **CORRETA** que apresenta os princípios de Contabilidade segundo o Conselho Federal de Contabilidade.

- (A) Entidade, continuidade, oportunidade, registro pelo valor original, competência e prudência.
- (B) Legalidade, prudência, moralidade, autonomia patrimonial, originalidade e prudência.
- (C) Continuidade, moralidade, entidade, registro pelo valor original, competência e prudência
- (D) Prudência, legalidade, impessoalidade, entidade, competência e continuidade.

QUESTÃO 38

A empresa Zeus S/A, iniciou as atividades em janeiro de 2013 e implantou um plano de contas de acordo com as necessidades da empresa. Em setembro de 2013, comprou, com a intenção de revender, até o mês dezembro de 2013, um lote de 10% das ações do Banco S.A, e outro lote de 15%, sem a intenção de venda, das ações da empresa Mimos S.A. Para isto, o contador precisou ajustar o plano de contas criando as contas de "Ações do Banco S.A" e "Ações de Coligadas – empresa Mimos S.A".

Marque a alternativa **CORRETA** que apresenta a classificação no Balanço Patrimonial.

- (A) Ativo Circulante e Passivo Circulante.
- (B) Ativo Permanente e Patrimônio Líquido.
- (C) Ativo Circulante e Passivo Não Circulante.
- (D) Ativo Circulante - Ativo Não Circulante.

QUESTÃO 39

Dois amigos constituíram uma empresa para explorar o comércio de confecções. Subscreveram um capital de R\$ 200.000,00. Foi integralizado 40% deste capital. Após assinatura do contrato social, adquiriram bens de uso no valor de R\$ 30.000,00, utilizando para pagamento recursos oriundos da integralização do capital e de títulos emitidos em favor dos vendedores, e ainda adquiriram, a vista, mercadorias para revenda no valor de R\$ 25.000,00. Marque a alternativa **CORRETA** que apresenta o capital social integralizado:

- (A) R\$ 200.000,00
- (B) R\$ 80.000,00
- (C) R\$ 120.000,00
- (D) R\$ 280.000,00

QUESTÃO 40

O contador da empresa Fios e Tramas Ltda apropriou, em 31 de dezembro de 2013, data de encerramento do exercício social, as despesas com pessoal do mês de dezembro/2013, para pagamento em 5 de janeiro de 2014. Constavam da folha os seguintes valores:

- valor bruto da folha R\$ 20.000,00.
- encargos sociais de responsabilidade da empresa - 20% do valor da folha.
- fundo de garantia por tempo de serviço - 8% do valor da folha.
- previdência social de responsabilidade dos empregados - 9% do valor da folha.
- imposto de renda na fonte de responsabilidade dos empregados - R\$ 1.500,00.

Marque a alternativa **CORRETA**.

Feitos os lançamentos devidos, a empresa verificou que as suas obrigações a curto prazo sofreram um aumento. O aumento sofrido pela empresa foi de:

- (A) R\$ 28.900,00
- (B) R\$ 16.700,00
- (C) R\$ 20.000,00
- (D) R\$ 25.600,00

QUESTÃO 41

O Patrimônio da empresa XYZ, em determinado momento, está representado por: Numerário, R\$ 10.100,00; Bens de Venda, R\$ 10.700,00; Bens de Uso, R\$ 10.500,00; Dívidas para com terceiros, R\$ 10.400,00; Bens de Renda, R\$ 10.100,00; Direitos, R\$ 10.200,00.

Considerando o exposto, marque a alternativa **CORRETA**. O total do Patrimônio Líquido foi de:

- (A) R\$ 21.200,00
- (B) R\$ 41.800,00
- (C) R\$ 41.200,00
- (D) R\$ 32.000,00

QUESTÃO 42

Assinale a alternativa **CORRETA** que indica a situação líquida da empresa quando o Ativo é maior que o Passivo.

- (A) Inexistência de Dívida.
- (B) Inexistência de Ativo.
- (C) Passivo a descoberto.
- (D) Passivo maior que Bens e Direitos.

QUESTÃO 43

A Empresa Rua das Flores número Zero Ltda, em 31.12.2013, apresentava as seguintes contas e respectivos saldos:

Caixa	R\$ 10.000,00
Capital Social	R\$ 90.000,00
Empréstimos Obtidos	R\$ 5.000,00
Bancos com Movimento	R\$ 30.000,00
Lucro Acumulado	R\$ 10.000,00
Fornecedores	R\$ 20.000,00
ICMS a recuperar	R\$ 5.000,00
Empréstimos Concedidos	R\$ 50.000,00
Salários a Pagar	R\$ 10.000,00
Marcas e Patentes	R\$ 40.000,00

Marque a alternativa **CORRETA**.

O patrimônio líquido da empresa é de:

- (A) R\$ 120.000,00
- (B) R\$ 80.000,00
- (C) R\$ 100.000,00
- (D) R\$ 70.000,00

QUESTÃO 44

Em relação ao princípio da entidade, marque a alternativa **INCORRETA**.

- (A) Não se deve confundir o patrimônio da entidade com o de seus sócios.
- (B) O patrimônio pertence somente a uma pessoa, ou entidade ou uma instituição de qualquer natureza.
- (C) A soma dos patrimônios autônomos pode resultar em uma nova entidade.
- (D) O patrimônio da entidade não se mistura com o de seus sócios.

QUESTÃO 45

A Cia do Vale pagou, em maio de 2014, o aluguel referente às suas instalações.

Marque a alternativa **CORRETA**.

O lançamento correspondente ao pagamento do aluguel irá provocar:

- (A) um aumento no Ativo e aumento de igual valor no passivo.
- (B) uma redução no Ativo e uma redução de igual valor no Passivo.
- (C) um aumento nos Custos e uma redução de igual valor no Ativo.
- (D) uma redução no Ativo e uma redução de igual valor no Patrimônio Líquido.

QUESTÃO 46

Assinale a alternativa **CORRETA**.

Uma operação que caracteriza um fato contábil permutativo é:

- (A) A realização de serviços a terceiros, para pagamento a prazo.
- (B) Pagamento de despesa com juros.
- (C) Recebimento de duplicatas com descontos.
- (D) Aumento de capital com a utilização de lucros.

QUESTÃO 47

Leia a afirmativa a seguir.

Uma empresa, que adota o regime da competência em sua escrituração, encerrou o exercício social em 31.12.2013. Nos primeiros dias de 2014, escriturou os seguintes eventos:

- pagamento de salários dos empregados relativos ao mês de dezembro de 2013;
- compra de mercadorias a vista;
- venda de um bem do ativo permanente pelo preço de custo.

Considerando o exposto, assinale a alternativa **CORRETA** que evidencia os fatos contábeis apresentados:

- (A) modificativo aumentativo - permutativo - modificativo diminutivo
- (B) permutativo - permutativo - permutativo
- (C) modificativo diminutivo - modificativo aumentativo - permutativo
- (D) permutativo - modificativo aumentativo - modificativo diminutivo

QUESTÃO 48

Assinale a alternativa **CORRETA** que apresenta, de acordo com a legislação vigente, a demonstração Contábil que evidencia a apuração do lucro da empresa.

- (A) Balanço Patrimonial.
- (B) Demonstração das Origens e Aplicações de Recursos.
- (C) As Notas Explicativas.
- (D) Demonstração do Resultado do Exercício.

QUESTÃO 49

Os sócios de uma empresa do ramo de confecções, localizada em Palmas, Tocantins, em 03 de janeiro de 2013, integralizaram um capital social no valor de R\$ 100.000,00. Em seguida obtiveram R\$ 10.000,00 de terceiros, na forma de empréstimos. Aplicaram esses recursos da seguinte maneira: R\$ 45.000,00, em bens para revender; R\$ 10.000,00, em caderneta de poupança; e, R\$ 30.000,00 em empréstimos concedidos, e o restante um automóvel para uso da empresa.

Considerando que durante o exercício somente ocorreram essas operações, marque a alternativa **CORRETA** que indica, em 31/12/2013, o total do patrimônio bruto e do patrimônio Líquido da empresa.

- (A) R\$ 110.000 e R\$ 100.000,00
- (B) R\$ 85.000 e R\$ 110.000,00
- (C) R\$ 100.000,00 e R\$ 95.500,00
- (D) R\$ 95.000,00 e R\$ 90.000,00

QUESTÃO 50

A Empresa MWZ, em 31.12.2013, apresentava as seguintes contas e respectivos saldos:

Bancos com Movimento	R\$ 64.000,00
Salários a Pagar	R\$ 35.000,00
Caixa	R\$ 7.000,00
Fornecedores	R\$ 53.000,00
Mobiliário em Geral	R\$ 12.000,00
Capital Social	R\$ 100.000,00
Empréstimos Obtidos	R\$ 40.000,00
Duplicatas a Receber - CP	R\$ 50.000,00
Imóveis	R\$ 80.000,00
Aplicação Financeira - CP	R\$ 10.000,00
Lucro Acumulado	R\$ 5.000,00

Marque a alternativa **CORRETA** que evidencia o total do ativo circulante da empresa.

- (A) R\$ 131.000,00
- (B) R\$ 81.000,00
- (C) R\$ 141.000,00
- (D) R\$ 91.000,00

QUESTÃO 51

Assinale a alternativa **CORRETA**.

- (A) "Salários a Pagar" é conta de despesa, pois representa a parte dos salários que ainda não foi paga;
- (B) "Fornecedores" têm saldo credor, porque representa um crédito de terceiros;
- (C) "Clientes" têm saldo devedor, porque representa um débito da empresa;
- (D) "Fornecedores" representam uma dívida da empresa, por isso é uma conta de saldo devedor;

QUESTÃO 52

O contador da empresa ÔMEGA realizou no livro DIÁRIO um lançamento, com várias contas creditadas e apenas uma debitada. Quanto à fórmula de lançamento, marque a alternativa **CORRETA**.

- (A) 4ª fórmulas
- (B) 3ª fórmulas
- (C) 2ª fórmulas
- (D) 1ª fórmulas

QUESTÃO 53

Marque a alternativa **CORRETA**.

A Demonstração Contábil que informa a composição do lucro que a entidade apurou durante o exercício social, denomina-se:

- (A) balanço Patrimonial.
- (B) demonstração do Resultado do Exercício.
- (C) demonstração das Origens e Aplicações de Recursos.
- (D) notas Explicativas.

QUESTÃO 54

Marque a alternativa **CORRETA** que contenha exclusivamente contas de resultado.

- (A) Compras de mercadorias, ICMS incidente sobre vendas-Vendas.
- (B) Encargos de depreciação, receita de comissões, clientes.
- (C) Despesa com energia elétrica, Receita de serviços, Despesa com ICMS.
- (D) Juros a pagar, juros obtidos e despesa de juros.

QUESTÃO 55

Marque a alternativa **CORRETA**.

A empresa Palmense Ltda pretende realizar um empréstimo no Banco S.A. O gerente do Banco informa que irá analisar a capacidade de pagamento da empresa para liberar o financiamento.

O grupo mais recomendado para esta análise são os indicadores de:

- (A) imobilizações
- (B) lucratividade
- (C) rentabilidade
- (D) liquidez

QUESTÃO 56

No que tange ao orçamento na administração pública, marque a alternativa **CORRETA**.

- (A) O orçamento público evidencia a fixação da receita e a previsão da despesa para um determinado período, sendo executado por meio da lei de diretrizes orçamentárias.
- (B) O orçamento na administração pública constitui num instrumento de planejamento, que contém os programas de governo, a previsão da receita e a fixação da despesa para determinado período.
- (C) O orçamento público evidencia a previsão da receita e a fixação da despesa para um determinado período, sendo executado por meio do plano plurianual.
- (D) O orçamento público é um instrumento de viabilização da execução da despesa, sem a vinculação do planejamento governamental.

QUESTÃO 57

Analise as afirmativas a seguir em relação às modalidades de licitação da Lei nº. 8.666/93.

- I. Tomada de preços é a modalidade de licitação entre interessados devidamente cadastrados ou que atenderem a todas as condições exigidas para cadastramento até o terceiro dia anterior à data do recebimento das propostas, observada a necessária qualificação.
- II. Concurso é a modalidade de licitação entre quaisquer interessados para escolha de trabalho técnico, científico ou artístico, mediante a instituição de prêmios ou remuneração aos vencedores, conforme critérios constantes de edital publicado na imprensa oficial com antecedência mínima de 15 (quinze) dias.
- III. Concorrência é a modalidade de licitação entre quaisquer interessados que, na fase inicial de habilitação preliminar, comprovem possuir os requisitos mínimos de qualificação exigidos no edital para execução de seu objeto.
- IV. Leilão é a modalidade de licitação entre quaisquer interessados para a venda de bens móveis inservíveis para a administração ou de produtos legalmente apreendidos ou penhorados, ou para a alienação de bens imóveis, a quem oferecer o menor lance ao valor da avaliação.
- V. Convite é a modalidade de licitação entre interessados do ramo pertinente ao seu objeto, cadastrados ou não, escolhidos e convidados em número mínimo de 3 (três) pela unidade administrativa, a qual afixará, em local apropriado, cópia do instrumento convocatório e o estenderá aos demais cadastrados na correspondentes especialidade que manifestarem seu interesse com antecedência de até 24 (vinte e quatro) horas da apresentação das propostas.

Assinale a alternativa **CORRETA**.

- (A) Apenas as afirmativas I, II e IV estão corretas.
- (B) Apenas as afirmativas III e V estão corretas.
- (C) Apenas as afirmativas I, III e V estão corretas.
- (D) Apenas as afirmativas I e II estão corretas.

QUESTÃO 58

Nos termos da Lei de Responsabilidade Fiscal (LRF), determinado município apresentou uma Receita Corrente Líquida de R\$ 2.800.000,00 (Dois milhões e oitocentos mil reais).

Marque a alternativa **CORRETA** que apresenta o limite da despesa com pessoal no âmbito do legislativo daquele município.

- (A) R\$ 148.000,00
- (B) R\$ 152.000,00
- (C) R\$ 132.000,00
- (D) R\$ 168.000,00

QUESTÃO 59

Sobre o que dispõe a Lei nº. 8.666/93, marque a alternativa **CORRETA**.

O limite para licitação de até R\$ 650.000,00, para compras e serviços, que não de engenharia, denomina-se:

- (A) tomada de preços
- (B) convite
- (C) concorrência
- (D) leilão

QUESTÃO 60

Sobre a Lei de Responsabilidade Fiscal (Lei Complementar nº. 101/2000), assinale a alternativa **INCORRETA**.

- (A) Dívida pública consolidada ou fundada corresponde ao montante total, apurado sem duplicidade, das obrigações financeiras do ente da Federação, assumidas em virtude de leis, contratos, convênios ou tratados e da realização de operações de crédito, para amortização em prazo superior a doze meses.
- (B) A despesa e a assunção de compromisso serão registradas segundo o regime de caixa, apurando-se, em caráter complementar, o resultado dos fluxos financeiros pelo regime de competência.
- (C) É vedada a aplicação da receita de capital derivada da alienação de bens e direitos que integram o patrimônio público para o financiamento de despesa corrente, salvo se destinada por lei aos regimes de previdência social, geral e próprio dos servidores públicos.
- (D) Entende-se por empresa estatal dependente a empresa controlada que receba do ente controlador recursos financeiros para pagamento de despesas com pessoal ou de custeio em geral ou de capital, excluídos, no último caso, aqueles provenientes de aumento de participação acionária.