

PREFEITURA MUNICIPAL DE PALMAS-TO

CONCURSO PÚBLICO PARA PROVIMENTO DE CARGOS DO QUADRO GERAL

Provas de Conhecimentos

MANHÃ

	Questões		Questões
Língua Portuguesa	01 a 10	Conhecimentos Regionais	21 a 25
Raciocínio Lógico	11 a 15	Legislação Pertinente ao Município de Palmas-TO	26 a 35
Noções de Informática	16 a 20	Conhecimentos Específicos	36 a 60



ATENÇÃO: transcreva no espaço apropriado da sua FOLHA DE RESPOSTA (GABARITO), com sua caligrafia usual, considerando as letras maiúsculas e minúsculas, a frase a seguir:

Use a dificuldade como um degrau da vitória.

ANTES DE COMEÇAR A FAZER AS PROVAS:

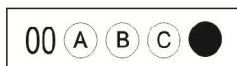
1. Verifique se este caderno contém seis provas, com um total de 60 (sessenta) questões, sequencialmente numeradas de 01 a 60.
2. Caso haja algum problema, solicite ao aplicador a substituição deste caderno, impreterivelmente, até 15 minutos após o início da prova.

AO RECEBER A FOLHA DE RESPOSTAS (GABARITO):

3. Confira seus dados e, havendo erro, solicite ao aplicador a correção na Ata de Sala.
4. Assine com CANETA no espaço indicado.

AO TRANSFERIR A MARCAÇÃO DAS ALTERNATIVAS PARA A FOLHA DE RESPOSTAS (GABARITO):

5. Use somente caneta azul ou preta e aplique traços firmes dentro da área reservada à letra correspondente a cada resposta, conforme modelo:



6. Sua resposta NÃO será computada se houver marcação de mais de uma alternativa.
7. A folha de respostas não deve ser dobrada, amassada ou rasurada.

AO TERMINAR AS PROVAS:

8. Você deve chamar a atenção do aplicador levantando o braço. Ele irá até você para recolher sua FOLHA DE RESPOSTAS (GABARITO) e este CADERNO DE PROVAS.
9. Recolha seus objetos, deixe a sala, e em seguida o prédio. A partir do momento em que você sair da sala e até sair do prédio, continuam válidas as proibições sobre o uso de aparelhos eletrônicos e celulares bem como não lhe é mais permitido o uso dos sanitários.

Terá suas provas anuladas e será automaticamente eliminado do processo seletivo, o candidato que durante a sua realização for surpreendido portando (mesmo que desligados) quaisquer aparelhos eletrônicos, tais como, bip, telefone celular e/ou smartphone, relógio de qualquer espécie, walkman, agenda eletrônica, notebook, palmtop, ipod, ipad, tablet, pen drive, receptor, gravador, máquina de calcular, máquina fotográfica, chaves integradas com dispositivos eletrônicos, controle de alarme de carro e moto, controle de portão eletrônico etc., bem como quaisquer acessórios de chapelaria, tais como chapéu, boné, gorro etc., e ainda lápis, lapiseira/grafite, borracha, caneta em material não-transparente, óculos de sol (exceto com comprovação de prescrição médica), qualquer tipo de carteira ou bolsa e armas.

Nome: _____

Data de Nascimento: ____ / ____ / ____

Duração total destas provas, incluindo o preenchimento da FOLHA DE RESPOSTAS (GABARITO):

QUATRO HORAS**ATENÇÃO:** Após a prova você poderá levar consigo somente a FOLHA DE RASCUNHO DO GABARITO.

PROVA DE LÍNGUA PORTUGUESA

Leia o Texto I e responda as QUESTÕES de 1 a 3.

Texto I**Trocária todos os meus títulos pela igualdade**

Tinga, 36 anos, jogador de futebol do Cruzeiro, sofreu ataques racistas durante uma partida em fevereiro deste ano.

1 O que aconteceu comigo foi noticiado no Brasil inteiro [durante uma partida do Cruzeiro contra o time peruano Real Garcilaso, pela Copa Libertadores, a torcida imitava sons de macaco a cada vez que o jogador pegava na bola]. Recebi

5 ofensas racistas e não vou fazer sensacionalismo em cima disso, mas é triste ver que isso tem acontecido em todas as áreas, infelizmente. Estamos em 2014 e é uma coisa mais velada, mas que existe.

10 E olha que, pro cara que conquistou o sucesso, a vida é mais fácil. Acredito que existe um preconceito mais forte que o racismo, que é o preconceito social. Negro ou branco, se você é bem-sucedido, acaba sendo aceito. Isso mostra um preconceito social muito forte.

15 Acredito que o racismo nos estádios de futebol também é um reflexo da educação. Algumas pessoas, quando vão para o estádio, acham que tudo o que elas falam lá fica por lá. Essas pessoas às vezes estão com seus filhos, e ainda assim estão xingando a gente. Estão ensinando isso aos filhos. Quando você é bem-educado, não existe essa divisão entre o que acontece dentro e fora do estádio. Por falta de educação, as pessoas

20 acham que não acontece nada, mesmo no esporte. Já vi pessoas de classe alta agirem assim.

Como disse logo depois daquela partida, trocária todos os meus títulos pela igualdade, em todas as áreas.

TROCÁRIA todos os meus títulos pela igualdade. *Revista Trip*, São Paulo, n. 231, 23 abr. 2014. Disponível em: <http://revistatrip.uol.com.br/revista/231/reportagens/trocaria_todos-os-meus-titulos-pela-igualdade.html>. Acesso em: 05 maio 2014.

QUESTÃO 1

A partir da leitura do Texto I, é **CORRETO** afirmar.

- (A) O racismo, que está presente nos estádios de futebol, permeia a vida de todos os cidadãos e tem um caráter homofóbico.
- (B) A educação e o respeito às classes sociais menos favorecidas é um privilégio que cabe à classe social mais alta.
- (C) Os títulos e campeonatos conquistados pelos atletas perdem o significado diante das atitudes das pessoas que frequentam os estádios de futebol.
- (D) Tanto o preconceito racial quanto o preconceito social estão atrelados à falta de educação das pessoas.

QUESTÃO 2

Em relação à tipologia textual do texto I, é **CORRETO** afirmar que se trata de:

- (A) texto instrucional
- (B) texto jornalístico
- (C) texto de informação educativa
- (D) texto epistolar

QUESTÃO 3

Indique a alternativa que apresenta a afirmativa **CORRETA** em relação ao emprego das palavras e expressões no texto I.

- (A) As palavras 'áreas', 'fácil' e 'você' são acentuadas em conformidade com a mesma regra de acentuação.
- (B) A expressão 'ofensas racistas' (l. 5), na oração em que figura, exerce a função de complemento nominal.
- (C) Na frase "Acredito que existe um preconceito mais forte que o racismo, que é o preconceito social." (l. 10 e 11), o fragmento em destaque é uma oração subordinada adjetiva.
- (D) No trecho "Estamos em 2014 e é uma coisa mais velada [...]" (l. 7), a palavra em destaque pode ser substituída por 'proibida', sem que haja alteração de sentido.

Leia o Texto II a seguir e responda as QUESTÕES de 4 a 6.

Texto II**Bebida com cigarro dentro**

1 É proibido fumar em bares. Mas alguns deles tiveram uma ideia para driblar essa regra: servir drinques que já vêm com tabaco misturado à própria bebida.

5 Já tentaram fazer chá de cigarro e até mergulhá-lo no copo de bebida, cortado em pedacinhos. Tudo para realizar um desejo clássico dos fumantes: poder consumir tabaco sem ter que sair para fumar do lado de fora do bar. Nos EUA, vários pubs criaram drinques que contêm tabaco. Quem for ao Father's Office, em Los Angeles, pode pedir o Oaxacan Fizz, bebida que leva mescal, cynar, limão e um xarope doce feito com fumo de cachimbo. Já no Bar Charley, em Washington, o destaque é uma bebida que mistura conhaque, tabaco e cubos de gelo feitos com chá preto.

15 A vantagem dessas misturas é que, além de poderem ser consumidas dentro do bar, elas permitem que o fumante receba nicotina sem inalar a fumaça tóxica provocada pela queima do cigarro. Mas, como o tabaco é cancerígeno por si só, continua havendo risco à saúde. E sua combinação direta com o álcool também é malvista por médicos. "A droga (álcool) pode potencializar a ação do tabaco no corpo e levar, por exemplo, ao aumento da pressão arterial e da frequência cardíaca", diz o médico Alfredo Helito, do Hospital Sírio Libanês, em São Paulo. O gosto também não é dos melhores. "Desce queimando", admitiu Sang Yoon, dono do Father's Office, em entrevista a uma rádio americana.

20

25

HARARI, Thais. Bebida com cigarro dentro. *Superinteressante*, São Paulo, n. 330, p. 20, mar. 2014. Fragmento adaptado.

QUESTÃO 4

Em relação ao texto 'Bebida com cigarro dentro', assinale a alternativa **CORRETA**.

- (A) Uma vez que há um grande movimento no sentido de ajudar o fumante a superar a necessidade de nicotina mantendo a saúde, os bares estão conseguindo atender a esse propósito.
- (B) A combinação do álcool com o tabaco representa uma estratégia inovadora com vistas a superar as dificuldades encontradas pelos fumantes em pubs e bares abertos.
- (C) Por causar dependência, a nicotina associada ao álcool provoca distúrbios graves, como problemas vasculares e renais.
- (D) Apesar de os bares utilizarem estratégias como a criação de drinques que contêm tabaco misturado com outros ingredientes para evitar a inalação de fumaça, o efeito nocivo do tabaco para a saúde humana permanece inalterado.

QUESTÃO 5

Em relação ao texto II, analise as afirmativas a seguir.

- I. A conjunção 'Mas' (l. 1) apresenta o mesmo significado da conjunção 'e' na frase "Marina fala, e não faz".
- II. O pronome possessivo 'deles' (l. 1) estabelece uma relação anafórica e refere-se aos fumantes.
- III. A crase não poderia ter sido utilizada em "misturado à própria bebida" (l. 3), porque pronomes demonstrativos e de tratamento não aceitam a anteposição do artigo feminino.
- IV. Um dos antônimos de 'malvista' (l. 19) é 'benquista' e de 'inalar' (l. 16) é 'expirar'.

A respeito dessas asserções, marque a alternativa **CORRETA**.

- (A) Somente a afirmativa I está correta.
- (B) Somente as afirmativas I e IV estão corretas.
- (C) Somente as afirmativas I, II e III estão corretas.
- (D) Todas as afirmativas estão corretas.

QUESTÃO 6

Marque a alternativa **INCORRETA**.

- (A) O trecho em destaque na frase “Quem for ao Father’s Office, em Los Angeles, pode pedir o Oaxacan Fizz, bebida que leva mescal, cynar, limão e um xarope doce feito com fumo de cachimbo.” (l. 8 a 11) desempenha a função de aposto.
- (B) Na oração “A droga (álcool) pode potencializar a ação do tabaco no corpo” (l. 19 e 20), a expressão em destaque desempenha a função de adjunto adverbial.
- (C) O trecho em destaque no fragmento “elas permitem que o fumante receba nicotina sem inalar a fumaça tóxica provocada pela queima do cigarro.” (l. 15 a 17) é uma oração subordinada subjetiva objetiva indireta.
- (D) A oração destacada em “Nos EUA, vários pubs criaram drinques que contêm tabaco.” (l. 7 e 8) é subordinada adjetiva restritiva.

Leia o texto III a seguir e responda as QUESTÕES 7 e 8.

Texto III**Retrato**

Eu não tinha este rosto de hoje,
 assim calmo, assim triste, assim magro,
 nem estes olhos tão vazios, nem o lábio amargo.
 Eu não tinha estas mãos sem força,
 tão paradas e frias e mortas;
 eu não tinha este coração que nem se mostra.
 Eu não dei por esta mudança,
 tão simples, tão certa, tão fácil:
 Em que espelho ficou perdida a minha face?

MEIRELES, Cecília. **Obra poética**. Vol. 4. Biblioteca luso-brasileira: Série brasileira. Companhia J. Aguilar Editora, 1958. p 10.

QUESTÃO 7

Assinale a alternativa **CORRETA** em relação ao poema **Retrato**.

- (A) O poema apresenta, sobretudo, uma descrença na vida, que ficou perdida sem que a autora percebesse a sua grandeza.
- (B) Os versos estão impregnados de um tom nostálgico que revela o processo de transformação operado pela passagem do tempo.
- (C) Há um tom predominantemente pejorativo em relação ao avançar da idade das pessoas.
- (D) O amargor das palavras reflete a solidão após uma grande desilusão.

QUESTÃO 8

Analise as afirmativas.

- I. Em “Eu não tinha este rosto de hoje”, a expressão em destaque desempenha a função de objeto direto.
- II. Em “Eu não tinha estas mãos sem força”, a expressão em destaque desempenha a função de complemento nominal.
- III. Em “Eu não tinha este coração que nem se mostra”, o termo em destaque é um pronome relativo.
- IV. No verso “Em que espelho ficou perdida a minha face?”, a expressão destacada desempenha a função de objeto direto.

Marque a alternativa **CORRETA**.

- (A) Somente a afirmativa I está correta.
- (B) Somente as afirmativas I e III estão corretas.
- (C) Somente as afirmativas II e IV estão corretas.
- (D) Somente as afirmativas III e IV estão corretas.

Leia o texto IV a seguir e responda as QUESTÕES 9 e 10.

Texto IV**Consumo de álcool no Brasil é superior à média mundial, diz OMS**

- 1 O abuso no consumo de álcool no Brasil supera a média mundial e apresenta taxas superiores a dezenas de países. Os dados são da Organização Mundial da Saúde que, em um informe publicado nesta segunda-feira, 12, alerta que 3,3 milhões de
- 5 mortes no mundo em 2012 foram causados pelo uso excessivo do álcool, 5,9% de todas as mortes. Segundo a entidade, não apenas a bebida pode gerar dependência, mas também poderia levar ao desenvolvimento de outras 200 doenças.
- 10 Entre os 194 países avaliados, a OMS chegou à conclusão de que o consumo médio mundial para pessoas acima de 15 anos é de 6,2 litros por ano. No caso do Brasil, os dados apontam que o consumo médio é de 8,7 litros por pessoa por ano. Esse volume caiu entre 2003 e 2010. Há dez anos, a taxa era de 9,8 litros por pessoa.
- 15 Mas as projeções até 2025 mostram que o consumo voltará a aumentar, ultrapassando a marca de 10,1 litros por ano por pessoa. Em 1985, o consumo não chegava a 4 litros por pessoa por ano.
- 20 No caso brasileiro, a diferença entre o consumo masculino e feminino é profundo. Entre os homens, a taxa chega a mais de 13 litros por ano. Para as mulheres, ela é de apenas 4 litros. 60% do consumo é de cerveja. Apenas 4% do consumo é representado pelo vinho.

CHADE, Jamil. Consumo de álcool no Brasil é superior à média mundial, diz OMS. **O Estado de São Paulo**, São Paulo, 12 maio 2014. Saúde. Disponível em: <<http://www.estado.com.br/noticias/vidae.consumo-de-alcool-no-brasil-e-superior-a-media-mundial-diz-oms,1165538,0.htm>>. Acesso em: 12 maio 2014. Fragmento adaptado.

QUESTÃO 9

Em relação ao texto IV, marque a alternativa **CORRETA**.

- (A) O consumo de bebida pelos homens brasileiros, em todas as idades, supera a marca mundial, sendo que essa taxa apresenta crescimento constante nos últimos anos.
- (B) A bebida preferida das mulheres é o vinho, representando 4% do consumo mundial, enquanto que os jovens preferem a cerveja.
- (C) Há uma forte tendência de crescimento do percentual de consumo de bebida alcoólica pelos brasileiros, após um período de consumo menor.
- (D) A dependência de bebida alcoólica pode causar mais doenças graves quando comparada aos efeitos do fumo em larga escala.

QUESTÃO 10

Analise as afirmativas referentes ao texto IV.

- I. Na frase “No caso brasileiro, a diferença entre o consumo masculino e feminino é profundo.” (l. 19 e 20), o uso da vírgula é opcional, uma vez que separa o sujeito do predicado.
- II. Em “Há dez anos, a taxa era de 9,8 litros por pessoa.” (l. 13 e 14), a expressão em destaque tem a função de adjunto adverbial.
- III. A palavra ‘segunda-feira’ não pode ser escrita sem hífen por se tratar de palavra composta pela justaposição de outras duas palavras, assim como os nomes dos demais dias da semana.
- IV. Na frase “O consumo de álcool no Brasil é superior à média mundial.”, o uso da crase é facultativo.

Indique a alternativa **CORRETA**.

- (A) Somente a afirmativa I está correta.
- (B) Somente as afirmativas II e III estão corretas.
- (C) Somente as afirmativas I, II e IV estão corretas.
- (D) Todas as afirmativas estão corretas.

PROVA DE RACIOCÍNIO LÓGICO**QUESTÃO 11**

Uma pessoa P está visitando uma loja que vende blusas e saias. Dos muitos modelos que a loja tem, existem somente 5 modelos de blusas e 6 modelos de saias de que a pessoa P gostou. Mas, infelizmente, a pessoa P levou pouco dinheiro, devendo escolher se comprará uma blusa ou se comprará uma saia. Em quantas maneiras poderá resultar a compra da pessoa P?

- (A) 1
- (B) 3
- (C) 11
- (D) 30

QUESTÃO 12

O próximo elemento da sequência de números: 2, 3, 5, 7, ... é:

- (A) 8
- (B) 9
- (C) 11
- (D) 13

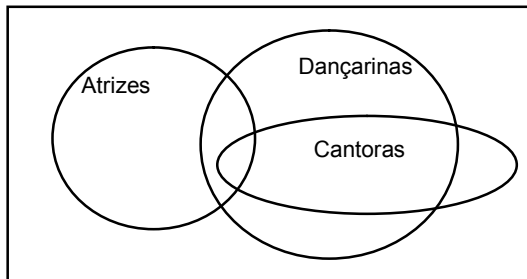
QUESTÃO 13

Avalie as proposições e assinale a alternativa **CORRETA**.
Todo jogador de futebol é bom de bola. Nenhum americano é bom de bola. Daí, pode-se concluir que:

- (A) algum jogador de futebol é americano.
- (B) nenhum jogador de futebol é americano.
- (C) nenhum jogador de futebol é bom de bola.
- (D) alguém que seja jogador de futebol é americano.

QUESTÃO 14

De acordo com o diagrama de Venn, marque a alternativa **CORRETA**.



- (A) As atrizes que não são dançarinas não são cantoras.
- (B) As cantoras que não são dançarinas são atrizes.
- (C) Não há cantoras que sejam dançarinas e atrizes.
- (D) Todas as dançarinas são atrizes.

QUESTÃO 15

Numa classe de 35 alunos, 15 praticam handebol e 19 alunos praticam futebol. Além disso, 5 não praticam nem handebol nem futebol. Quantos alunos dessa classe praticam ambos os esportes?

- (A) 4
- (B) 9
- (C) 11
- (D) 15

PROVA DE INFORMÁTICA**QUESTÃO 16**

Analise a planilha a seguir, editada no Microsoft Excel em sua configuração de instalação padrão.

	A	B	C	D	E
1	-1	5	3	1	
2		2	-2	3	
3		2	4	6	
4					
5					

Na célula D5 deve ser inserida a seguinte fórmula: =SE(A1>=0;SOMA(B1:D1);SOMA(B3:D3))

Após a inserção da fórmula e pressionada a tecla Enter, assinale a alternativa **CORRETA** que corresponde ao resultado.

- (A) -1
- (B) 9
- (C) 12
- (D) -2

QUESTÃO 17

O Sistema Operacional é:

- (A) o software que acompanha aplicativos comerciais para edição de textos e planilhas eletrônicas, gerenciando todo o seu Painel de Controle.
- (B) o software responsável pelo funcionamento geral dos sistemas de computação. Ele tem a função de gerenciar os recursos do computador. Sem eles, os sistemas computacionais não funcionam.
- (C) um software distribuído gratuitamente, mas que não revela seu código-fonte. Possui licença para redistribuição, mas pode ter limitação para uso comercial.
- (D) um software utilizado para a criação de softwares aplicativos.

QUESTÃO 18

A respeito dos conceitos básicos associados ao emprego de tecnologias, ferramentas, aplicativos e procedimentos associados à Internet/Intranet, assinale a alternativa **CORRETA**.

- (A) A única forma eficaz para se ter acesso à Internet e a todo o seu conteúdo é através de um cadastro em um provedor público.
- (B) URL é uma forma padronizada de se especificar o endereço de qualquer recurso, *site* ou arquivo existente em um servidor da WWW (*World Wide Web*).
- (C) A transferência de um arquivo localizado em um servidor na internet para um computador de um usuário é denominada Upload.
- (D) Servidor é uma rede de computadores que fornece informações na Internet/Intranet em forma de hipertexto.

QUESTÃO 19

Em relação à forma de endereçamento de e-mail, é **CORRETO** afirmar.

- (A) No endereço de email, o texto após o símbolo @ (arroba) significa a identificação do usuário de onde se localiza o email.
- (B) No endereço de email, o texto à esquerda do caractere @ (arroba) é chamado de domínio.
- (C) Todo endereço de e-mail escrito na sua forma correta deve ter a terminação “.com.br”.
- (D) Todo endereço de email deve ter o caractere @ (arroba).

QUESTÃO 20

A respeito dos aplicativos do Br. Office e Microsoft Office, analise as afirmativas a seguir.

- I. O Zoom mínimo permitido em planilhas do Calc e do Microsoft Excel é de 35%.
- II. A extensão de arquivo padrão do Microsoft Excel é XLTS.
- III. Br. Office Writer e Microsoft Word são exemplos de processadores de textos.
- IV. O Br. Office é um pacote de aplicativos de valores mais acessíveis, disponibilizado pela empresa Microsoft.
- V. No Microsoft Excel, é digitado, na célula A1, o valor 1 e, na célula B1, o valor -1; se na célula C1 o usuário digitar a fórmula =A1&B1, o resultado será 0 (zero).

Assinale a alternativa **CORRETA**.

- (A) Somente a afirmativa III está correta.
- (B) Somente as afirmativas I, III e V estão corretas.
- (C) Somente as afirmativas II, III e IV estão corretas.
- (D) Somente as afirmativas II e V estão corretas.

PROVA DE CONHECIMENTOS REGIONAIS**QUESTÃO 21**

Palmas é considerada a última capital planejada do século XX. Seu projeto urbanístico foi concebido em 1989 pelo Escritório de Arquitetura Grupo Quatro, liderado pelos arquitetos Luiz Fernando Cruvinel Teixeira e Walfredo Antunes de Oliveira Filho.

Sobre o projeto urbanístico original de Palmas, é **CORRETO** afirmar.

- (A) Trata-se de uma reprodução fiel do projeto elaborado, no final da década de 1950, para a nova capital federal, Brasília, sobretudo no que diz respeito à adoção de largas avenidas, além da destinação de superquadras autônomas para a função residencial.
- (B) Correspondeu a uma releitura do projeto de Goiânia, realizado na década de 1930, com base na previsão de um Centro Cívico para Palmas, alimentado por avenidas radiais e delimitado por uma zona destinada à função industrial, que afastou a área central dos setores residenciais.
- (C) O desenho urbano limitou-se a reunir elementos dos projetos urbanísticos de Goiânia e Brasília, destacando-se o zoneamento de uso do solo urbano extremamente rígido, bem como o plano de massas para determinar o gabarito, ou a altura máxima permitida das edificações.
- (D) Adotou a malha viária ortogonal, cujo traçado remete à imagem do tabuleiro de xadrez, além de princípios urbanísticos nos quais é possível identificar referências tanto a projetos nacionais, como os de Goiânia e Brasília, quanto a experiências internacionais, como as novas cidades inglesas das décadas de 1960 e 1970.

QUESTÃO 22

Sobre o Bico do Papagaio, é **CORRETO** afirmar que:

- (A) a ocupação humana desse espaço ocorreu prioritariamente pelas aldeias Karajá e Javaé e por comunidades agro-pastoris do Cantão.
- (B) localizado na extremidade leste do estado do Tocantins, apresenta conformação diferencial ao longo do ano, determinado pelo período seco e chuvoso.
- (C) é definido, segundo o Ministério da Integração Nacional, como uma mesorregião que compreende 66 municípios, sendo 25 no Tocantins, 25 no Pará e 16 no Maranhão.
- (D) é uma área que conta com a união de várias esferas de preservação: Serra da Tabatinga, Parque Nacional das Nascentes do Rio Parnaíba e Estação Ecológica da Serra Geral.

QUESTÃO 23

“O Estado do Tocantins [...] tem pouco da sua arquitetura colonial preservada. Talvez devido ao esquecimento do antigo norte goiano por parte dos governos do Sul, que não tinham políticas de desenvolvimento econômico sustentável e, menos ainda, uma política de salvaguarda do patrimônio cultural para essa região, isso fez com que, aos poucos, esses bens culturais fossem sendo mutilados.”

SANTOS, A. M. dos.; BARBOSA, J. E.; SILVA, L. P. Política de Preservação da Fundação Cultural do Tocantins. In. *Vivências e sentidos: o patrimônio cultural do Tocantins*. Goiânia: Iphan/14ª. Superintendência Regional, 2008, p. 69. (Fragmento Adaptado).

É **CORRETO** afirmar sobre o patrimônio histórico do estado do Tocantins que:

- (A) o centro histórico de Porto Nacional foi tombado pelo Instituto do Patrimônio Histórico e Artístico Nacional – IPHAN.
- (B) apesar da importância histórica do Palacinho, o município de Palmas ainda não conseguiu o tombamento dessa edificação junto ao IPHAN.
- (C) o primeiro tombamento realizado pelo IPHAN no estado do Tocantins foi o prédio da Catedral Nossa Senhora do Carmo, na cidade de Monte do Carmo.
- (D) a cidade de Miracema, primeira capital do estado, foi tombada pelo IPHAN.

QUESTÃO 24

“A partir da ação do Estado militar, principalmente nos anos de 1970, foram redefinidas as características das terras de baixa fertilidade, as quais marcaram os cerrados por muitos anos. Historicamente, a baixa produtividade da pecuária extensiva e das roças de subsistência definia, também, o modo de ver e conceber o cerrado.”

ROSSELVELT, J. S. (Re)ocupação do cerrado: novas gentes, outras identidades. In. ALMEIDA, M. G.; CHAVEIRO, E. F.; BRAGA, H. C. (Org.) *Geografia e Cultura: os lugares da vida e a vida dos lugares*. Goiânia: Ed. Vieira, 2008, p. 99. (Fragmento Adaptado).

É **CORRETO** afirmar que, a redefinição e a reocupação do cerrado brasileiro, a partir dos anos de 1970, foi marcada por projetos de:

- (A) expansão da área de plantio da agricultura familiar e de subsistência com foco nas leguminosas.
- (B) desenvolvimento, que destacaram a agricultura como fonte de divisas e de equilíbrio, na balança de pagamentos.
- (C) retenção dos pequenos produtores no campo, com incremento de maquinário para aumento da produtividade das *commodities*.
- (D) elaboração de políticas de sustentação à pequena produção e criação de acesso à terra para um crescente número de pequenos produtores rurais sem terra.

QUESTÃO 25

Analise o texto a seguir.

No contexto da ocupação de Palmas, é possível identificar a formação de áreas distintas no que tange ao sítio, ou posição geográfica, bem como em relação às características do processo de urbanização, conforme apresentado a seguir.

- I. Na área denominada Região Sul, o relevo suave, associado à presença de amenidades ambientais, como o Parque do Machado e a Praia dos Buritis, favoreceu a proliferação de condomínios residenciais de alto padrão.
- II. No Distrito de Taquaruçu, a presença de inúmeras cachoeiras, aliada à preservação de parcela significativa da vegetação nativa de cerrado, tem atraído não apenas visitantes, mas também um número cada vez maior da população palmensa, que busca fixar residência nessa localidade.
- III. Na Região denominada Palmas Centro, que corresponde à área planejada da capital, observa-se uma maior densidade populacional nas quadras localizadas próximas à Praça dos Girassóis, bem como nas quadras situadas na porção noroeste, também denominada Área Residencial Noroeste (ARNO).

Marque a alternativa **CORRETA**.

- (A) Apenas a afirmativa III está correta.
- (B) Apenas as afirmativas I e II estão corretas.
- (C) Apenas as afirmativas II e III estão corretas.
- (D) Apenas as afirmativas I e III estão corretas.

PROVA DE LEGISLAÇÃO PERTINENTE AO MUNICÍPIO DE PALMAS/TO**QUESTÃO 26**

Considerando a Lei Complementar nº 008/99 (Estatuto dos Servidores Públicos da Administração Direta e Indireta dos Poderes do Município de Palmas), assinale a alternativa **CORRETA**.

- (A) Readaptação é a investidura do servidor municipal, efetivo estável ou do estabilizado em cargo de atribuições e responsabilidades compatíveis com a limitação que tenha sofrido em sua capacidade física ou mental, verificada em inspeção médica.
- (B) Reintegração é o retorno à atividade de servidor municipal, aposentado por invalidez, quando, por junta médica nomeada pela Administração, forem declarados insubsistentes os motivos da aposentadoria.
- (C) Reversão é a reinvestidura do servidor municipal, efetivo estável ou do estabilizado no cargo anteriormente ocupado ou no cargo resultante de sua transformação, quando invalidada a sua demissão por decisão administrativa ou judicial, com ressarcimento de todas as vantagens.
- (D) Recondição é o deslocamento de cargo de provimento efetivo ou em comissão, ocupado ou vago, no âmbito dos quadros gerais de pessoal, para outro órgão ou entidade do mesmo Poder.

QUESTÃO 27

Analise as afirmativas a seguir.

Nos termos da Lei Complementar nº 008/99 (Estatuto dos Servidores Públicos da Administração Direta e Indireta dos Poderes do Município de Palmas), ficam assegurados aos servidores efetivos estáveis e aos estabilizados, dos Poderes do Município, os seguintes direitos.

- I. O gozo da licença-prêmio por assiduidade, desde que observadas as regras de concessão até então estabelecidas, e que tenham completado o interstício necessário à concessão, até a data da vigência deste Estatuto, ou, alternativamente, a contagem em dobro daquelas não gozadas até 16 de dezembro de 1998.
- II. O recebimento dos adicionais por tempo de serviço, calculados a razão de um por cento por ano de efetivo exercício, concedidos e/ou adquiridos até a data de início da vigência deste Estatuto.
- III. A percepção do adicional de incentivo funcional aos servidores que, na data do início da vigência da Lei Complementar nº 008/99, de 16 de novembro de 1999 (Estatuto dos Servidores Públicos da Administração Direta e Indireta dos Poderes do Município de Palmas), já o vinham recebendo, ou que, atendidas as condições de sua concessão, o tenham requerido até a mesma data.
- IV. Aos servidores dos Poderes do Município, que tenham contribuído regularmente para o sistema de previdência e assistência, o recebimento do auxílio-funeral e do auxílio-natalidade, até a vigência de nova lei que disponha sobre o sistema de previdência e assistência dos servidores do Município de Palmas.

Marque a alternativa **CORRETA**.

- (A) Apenas as afirmativas I, II e III estão corretas.
- (B) Apenas as afirmativas II e IV estão corretas.
- (C) Apenas as afirmativas I, III e IV estão corretas.
- (D) Todas as afirmativas estão corretas.

QUESTÃO 28

Considerando as disposições normativas contidas na Lei Complementar nº 008/99 (Estatuto dos Servidores Públicos da Administração Direta e Indireta dos Poderes do Município de Palmas), analise as afirmativas a seguir.

- I. As indenizações não se incorporam ao vencimento ou ao provento.
- II. As gratificações incorporam-se ao vencimento ou ao provento.
- III. Os auxílios-pecuniários incorporam-se ao vencimento ou ao provento.
- IV. Os adicionais não se incorporam ao vencimento ou ao provento.

Marque a alternativa **CORRETA**.

- (A) Apenas as afirmativas I e II estão corretas.
- (B) Apenas as afirmativas III e IV estão corretas.
- (C) Apenas as afirmativas I e III estão corretas.
- (D) Apenas as afirmativas II e IV estão corretas.

QUESTÃO 29

Com base na Lei Complementar nº 008/99 (Estatuto dos Servidores Públicos da Administração Direta e Indireta dos Poderes do Município de Palmas), analise as afirmativas a seguir.

- I. Ao servidor público municipal é permitido manter, sob sua chefia imediata, tios, sobrinhos e primos em cargo ou função de confiança.
- II. Ao servidor público municipal é permitido ser acionista, quotista ou comanditário de sociedade empresarial.
- III. Ao servidor público municipal é permitido atuar junto a repartições públicas, como procurador ou intermediário, quando se tratar de benefícios previdenciários ou assistenciais de filhos, netos, pais, avós, irmãos, cônjuge ou companheiro.
- IV. Ao servidor público municipal é permitido aceitar emprego ou pensão de Estado estrangeiro.

Marque a alternativa **CORRETA**.

- (A) Apenas as afirmativas I, II e III estão corretas.
- (B) Apenas as afirmativas II e IV estão corretas.
- (C) Todas as afirmativas estão corretas.
- (D) Todas as afirmativas estão incorretas.

QUESTÃO 30

Nos termos da Lei Complementar nº 008/99 (Estatuto dos Servidores Públicos da Administração Direta e Indireta dos Poderes do Município de Palmas), assinale a alternativa **CORRETA**.

- (A) A acumulação de cargos, nas hipóteses previstas na Constituição Federal e nessa Lei como lícita, independe de comprovação de compatibilidade de local.
- (B) O servidor não poderá exercer mais de um cargo em comissão, função de confiança ou ser remunerado pela participação em órgão de deliberação coletiva.
- (C) Detectada a qualquer tempo a acumulação ilegal de cargo, emprego ou função, o servidor será notificado, por intermédio da sua chefia imediata, para apresentar opção no prazo de 30 (trinta) dias, prorrogável por uma única vez a requerimento do servidor, contados da data da ciência.
- (D) Depois de instaurado o procedimento administrativo disciplinar para a averiguação de acumulação ilegal de cargo, emprego ou função, fica vedado ao servidor fazer a opção por um dos cargos acumulados, se já tiver sido notificado anteriormente para apresentar opção no prazo regulamentar e não o fez.

QUESTÃO 31

Considerando a Lei Orgânica do Município de Palmas, assinale a alternativa **INCORRETA**.

- (A) Ao Município de Palmas, compete instituir e arrecadar os tributos de sua competência, fixar e cobrar preços, bem como aplicar suas receitas, não se sujeitando a prestar contas.
- (B) Ao Município de Palmas, compete organizar e prestar diretamente ou sob regime de autorização, concessão ou permissão, através de licitação sempre que necessário, os seus serviços públicos.
- (C) Ao Município de Palmas, compete adquirir bens para integrar o patrimônio municipal, inclusive através de desapropriação, por necessidade ou por utilidade pública, ou por interesse social, nos termos da legislação federal pertinente.
- (D) Ao Município de Palmas, compete elaborar o seu Plano Diretor.

QUESTÃO 32

Considerando a Lei Orgânica do Município de Palmas, sobretudo no que se refere às medidas que o Município poderá adotar para alcançar seus objetivos, assinale a alternativa **INCORRETA**.

- (A) Pode o Município de Palmas participar de entidades intermunicipais para a realização de obras, atividades ou serviços de interesse comum a outros municípios da região socioeconômica que integra.
- (B) Ao Município de Palmas é lícito delegar ou receber delegação de competência do Estado, mediante convênio, para a prestação de serviços de natureza concorrente.
- (C) O Município de Palmas pode participar em consórcios, cooperativas ou associações, mediante aprovação do Prefeito de proposta encaminhada pela Câmara de Vereadores.
- (D) Os convênios a serem celebrados pelo Município de Palmas podem visar à realização de obras ou exploração de serviços de interesse comum.

QUESTÃO 33

Sobre a fiscalização contábil, financeira, orçamentária, operacional e patrimonial previstas na Lei Orgânica do Município de Palmas, analise as afirmativas a seguir.

- I. O controle externo, a cargo da Câmara Municipal, será exercido com o auxílio do Tribunal de Contas do Estado, que emitirá parecer prévio, em sessenta dias, sobre as contas anuais, a partir de seu recebimento.
- II. Somente por decisão de dois terços dos Membros da Câmara Municipal, deixará de prevalecer o parecer prévio emitido pelo Tribunal de Contas do Estado, sobre as contas apresentadas pelo Prefeito.
- III. As contas anuais do Município ficarão no recinto da Câmara Municipal, durante sessenta dias, anualmente, à disposição de qualquer contribuinte, para exame e apreciação, o qual poderá questionar sobre sua legitimidade, nos termos da lei.
- IV. A Câmara Municipal não julgará as contas antes do parecer do Tribunal de Contas do Estado, nem antes de esgotado o prazo para seu exame pelos contribuintes, podendo, entretanto, serem analisadas preliminarmente.

Marque a alternativa **CORRETA**.

- (A) Apenas a afirmativa I está correta.
- (B) Apenas as afirmativas I e II estão corretas.
- (C) Apenas as afirmativas I, II e III estão corretas.
- (D) Todas as afirmativas estão corretas.

QUESTÃO 34

Considerando a Lei Orgânica do Município de Palmas, em especial no que se refere à Advocacia-Geral do Município de Palmas, analise as afirmativas a seguir.

- I. A Advocacia-Geral do Município é a instituição que representa o Município, judicial e extrajudicialmente, e está vinculada ao Poder Executivo.
- II. A investidura no cargo de Advogado-Geral do Município será de indicação do Prefeito e aprovação pela Câmara dos Vereadores.
- III. Compete à Advocacia-Geral do Município exercer as atividades de consultoria e assessoramento ao Poder Executivo e Legislativo.
- IV. Compete privativamente à Advocacia-Geral do Município promover a execução da dívida ativa de natureza tributária.

Assinale a alternativa **CORRETA**.

- (A) Apenas as afirmativas I e II estão corretas.
- (B) Apenas as afirmativas III e IV estão corretas.
- (C) Apenas as afirmativas I e IV estão corretas.
- (D) Apenas as afirmativas II e III estão corretas.

QUESTÃO 35

Considerando a previsão normativa contida na Lei Orgânica do Município de Palmas sobre os bens municipais, analise as afirmativas a seguir.

- I. Constituem bens municipais todas as coisas móveis e imóveis, direitos e ações que, a qualquer título, pertençam ao Município.
- II. A aquisição de bens imóveis, por compra ou permuta, dependerá de prévia avaliação e autorização legislativas.
- III. O uso de bens municipais por terceiros somente poderá ser feito mediante autorização e desde que haja o interesse público.
- IV. A concessão administrativa de bens públicos de uso comum será outorgada mediante decreto do Prefeito.

Assinale a alternativa **CORRETA**.

- (A) Apenas as afirmativas I e III estão corretas.
- (B) Apenas as afirmativas II e IV estão corretas.
- (C) Apenas as afirmativas III e IV estão corretas.
- (D) Apenas as afirmativas I e II estão corretas.

PROVA DE CONHECIMENTOS ESPECÍFICOS**QUESTÃO 36**

Sobre o conceito da objetividade jornalística, marque a alternativa **CORRETA**.

- (A) É o resultado da confiança do jornalista nos próprios fatos.
- (B) Não ocupa mais lugar de importância dentre as categorias jornalísticas.
- (C) Surgiu como oposição à subjetividade do jornalista ao elaborar a notícia.
- (D) Tornou-se um valor profissional após o reconhecimento de que a subjetividade é inevitável.

QUESTÃO 37

A internet, como nova mídia, modificou profundamente o modo de se fazer jornalismo.

Sobre este contexto, assinale a alternativa **INCORRETA**.

- (A) O uso da rede afetou marcos teóricos tradicionais da comunicação como *gatekeeping* e *agenda-setting*.
- (B) Os papéis do emissor e receptor do modelo comunicacional *broadcast* foram reconfigurados a partir das Novas Tecnologias, Informação e Comunicação.
- (C) A atuação do jornalista na web deve ser a de pesquisar, selecionar e organizar a informação disponível na rede.
- (D) Para Steve Rosenbaum, os jornalistas digitais passam a desempenhar a função de curadores da informação ao reunir conteúdos dispersos e organizá-los no contexto jornalístico.

QUESTÃO 38

A teoria hipodérmica foi o resultado dos estudos dos efeitos dos *media* na sociedade, realizados após a Primeira Guerra Mundial.

De acordo com este paradigma, assinale a alternativa **CORRETA**.

- (A) As mensagens *massmediatizadas* têm um impacto direto em todas as pessoas, produzindo comportamentos previsíveis, independente dos atributos sociais ou psicológicos do indivíduo.
- (B) O propósito principal dos *media* seria informar, mais que persuadir ou modificar comportamentos.
- (C) As pessoas consomem as mensagens midiáticas de forma seletiva.
- (D) O papel dos *media* é cristalizar e reforçar as opiniões existentes e não alterá-las.

QUESTÃO 39

Em relação aos estudos sobre o papel social do jornal, analise as seguintes afirmativas:

- I. em 1922, Walter Lippmann lançou *Public Opinion*, livro em que argumenta que a imprensa contribui para a modelação de um conhecimento social estereotipado.
- II. Galtung e Ruge, em 1965, introduziram a ideia de que alguns “critérios de noticiabilidade” sobrepõem-se à subjetividade do jornalista, dentre eles o de frequência do acontecimento.
- III. o conceito de “promotores de notícias”, apresentado por Molotch e Lester (1974), refere-se às fontes que tentam transformar um fato numa notícia ou impedir que outros fatos cheguem ao conhecimento público.
- IV. o entendimento de que as massas são reféns da comunicação mistificadora e alienante tem origem nas concepções frankfurtianas que influenciaram diretamente o pensamento comunicacional da Escola dos Estudos Culturais ingleses.

Marque a alternativa **CORRETA**.

- (A) Apenas as afirmativas I e IV estão corretas.
- (B) Apenas as afirmativas I, II e III estão corretas.
- (C) Apenas a afirmativa II está correta.
- (D) Apenas a afirmativa IV está correta.

QUESTÃO 40

Assinale a alternativa **CORRETA** que completa a afirmativa a seguir:

O verbo é o ponto de articulação da sentença de uma notícia e deve ser apresentado em modo e aspecto, respectivamente:

- (A) indicativo e perfectivo.
- (B) imperativo e perfectivo.
- (C) indicativo e particípio.
- (D) imperativo e imperfectivo.

QUESTÃO 41

“O modelo de gestão da AmBev, introduzido por Marcel Telles, é guiado por uma filosofia básica de autonomia. O funcionário é estimulado a tomar decisões e remunerado pelo risco. ‘Os valores são comuns, mas os indivíduos trazem diversidade de atuação e estilo’, diz ele. Originária do banco Garantia, a AmBev é centrada em metas, resultados e ascensão rápida. A Natura aposta no bem-estar das relações. Talento individual é importante, mas o do grupo é ainda mais. Buscar resultado, as duas buscam. A Natura, procurando o consenso. A AmBev, estimulando o confronto. Quem tem razão?”

TEIXEIRA, Alexandre. Tudo menos baunilha. In: *Época Negócios*. Disponível em: www.epocanegocios.globo.com Acesso em 27 maio 2014. (Fragmento Adaptado).

O fragmento do texto aborda **CORRETAMENTE** um conceito que se refere à:

- (A) Cultura organizacional.
- (B) Identidade organizacional.
- (C) Imagem organizacional.
- (D) Marketing organizacional.

QUESTÃO 42

Analise as afirmativas a seguir acerca dos estudos sobre cultura, identidade e imagem organizacional:

- I. a cultura corporativa reflete os valores dos fundadores, que estão na visão e missão da organização – construídos no planejamento estratégico – os quais estabelecem a principal orientação para o funcionamento dela e fornecem a base para a partilha de uma identidade entre os membros.
- II. A identidade organizacional refere-se à maneira como a empresa se apresenta a ela mesma e aos seus diversos *stakeholders* e ao modo como ela se distingue das outras companhias, tornando-se única dentro do ambiente empresarial.
- III. A imagem é uma percepção cognitiva da organização, ou seja, um conjunto de significados por meios dos quais a organização é conhecida, descrita, lembrada e relatada.

Marque a alternativa **CORRETA**.

- (A) Todas as afirmativas estão corretas.
- (B) Todas as afirmativas estão incorretas.
- (C) Apenas a afirmativa I está correta.
- (D) Apenas a afirmativa III está incorreta.

QUESTÃO 43

A gestão da Comunicação deve ser estratégica e de modo integrado. Nesse contexto, o planejamento é um processo fundamental para as organizações, pois é ele quem permitirá que haja uma unicidade organizacional e que os objetivos sejam alcançados.

Assinale a alternativa **INCORRETA**.

- (A) O diagnóstico é parte fundamental e primordial do planejamento, pois é nessa etapa que a situação e o contexto são analisados para que as ações sejam planejadas.
- (B) Não se pode limitar uma análise organizacional apenas à sua estrutura interna, mas igualmente deve-se analisar o macroambiente onde ela está inserida.
- (C) A função principal da análise do ambiente externo no planejamento de comunicação é identificar forças e fraquezas que possam influenciar a comunicação da organização.
- (D) Política de comunicação são grandes orientações que servirão de base de sustentação para as decisões da organização. São diretrizes para todas as atividades relacionadas à comunicação da organização.

QUESTÃO 44

Analise as afirmativas a seguir sobre a gestão estratégica da comunicação e assinale com **V (verdadeiro)** ou **F (falso)**.

- () A comunicação precisa ser pensada de forma estratégica nas organizações, já que, a forma como os indivíduos se comunicam pode alterar a cultura que compartilham e, portanto, a identidade organizacional.
- () Pensar na comunicação na dimensão estratégica é entendê-la como fator intrínseco aos objetivos estratégicos e à política da organização.
- () Comunicação Integrada é o funcionamento sinérgico e harmonioso do mix de Comunicação Organizacional formado pela comunicação institucional, a comunicação interna, a comunicação mercadológica e a comunicação administrativa.

Marque a alternativa que apresenta a sequência **CORRETA**.

- (A) F – V – V
- (B) V – F – V
- (C) V – V – V
- (D) F – F – V

QUESTÃO 45

“**Contas simples revelam coincidências estranhas**”

[...] Um consumidor que procura entender a evolução da sua fatura de eletricidade lendo alguma notícia de jornal fica cada vez mais confuso. Talvez a principal questão ainda não respondida pelas autoridades do setor seja o inexplicável encarecimento da eletricidade brasileira, fazendo com que um sistema de base elétrica tenha preços de países de petróleo. A atual situação, que poderá resultar em mais um racionamento, deixa qualquer um atrapalhado. Quer dizer que temos um parque completamente dependente de chuvas? [...] Não existe uma forma de dimensionar sistema de tal maneira que esses maus humores de São Pedro sejam previsíveis e controláveis. Em 2000 tínhamos 83% de usinas hidroelétricas, e essa proporção veio declinando até 68% em 2012. [...] É evidente que a diminuição de hidráulicas no total não foi acompanhada de uma redução da sua responsabilidade na geração. Como se vê, as hidráulicas permanecem gerando uma proporção próxima dos 90%. Não é preciso ser um expert para entender que a permanência desse padrão acaba por esgotar as reservas. Portanto, se o regime de chuvas foi insuficiente, a operação que privilegiou o uso das hidráulicas somente piorou o quadro. Aqui também está claramente retratada a dicotomia entre operação e comercialização do nosso sistema [...] Para se entender o que ocorre nas entranhas do modelo que originou essa perigosa conjuntura, por incrível que pareça, é preciso olhar a nossa estrutura tarifária. Segundo dados da Aneel, em 2011, o último ano antes da intervenção da Medida Provisória 579, de setembro de 2012, 31% do custo se referia à energia adquirida (kWh); 5,7%, à transmissão; 26,5%, à distribuição; 10,9% aos encargos e 25,9%, a impostos [...] Duas espantosas conclusões resultam de um pouco de reflexão: A MP que reduziu a tarifa em 20% escolheu o alvo errado. Afinal, nossa conta de luz não era cara por conta do preço do quilowatt-hora. Com tantas outras pesadas parcelas, sobretudo impostos, como introduzir fontes de energia mais cara na base do sistema sem aumentar a tarifa? Esta constatação pode ser a razão da preferência por usar hidráulicas além do razoável. O que reforça essa tese é que, depois da edição da MP 579, o despacho de térmicas se alterou bruscamente [...] Isso nos leva a entender que a “independente” MP 579 parece estar umbilicalmente conectada à crise atual. A atual crise, na melhor das hipóteses, vai nos deixar dívidas bilionárias e está originada na expansão feita com leilões genéricos, que teoricamente fariam com que nossa matriz fosse decidida por concorrências. Em vez de reconhecer que temos capacidade para definir o tipo de usina de que o sistema precisa, preferiu-se deixar o mercado deliberar através de um contestável índice custo benefício. Um dos resultados foi a contratação de caras térmicas a óleo combustível, cuja garantia física é contabilizada na oferta, mas, na maioria do tempo, são as hidráulicas que geram no lugar delas. Ou tomamos coragem para reexaminarmos o modelo, entendendo melhor as nossas singularidades e enfrentando a questão da carga tributária sobre a energia, ou logo teremos outras surpresas.

D’Araújo, Roberto de. Contas simples revelam coincidências estranhas **Revista Brasil Energia**. Ano 33, nº42, maio de 2014.

Analise as afirmativas a seguir.

Considerando que o jornalista deve entender o conteúdo para dar a forma a um texto sobre o tema em questão, cabe dizer que o autor:

- I. propõe uma discussão do modelo energético e considera que apenas um dos tipos de usina, termoelétrica ou hidráulica, seja adotado como sistema de energia brasileiro.
- II. critica tanto os critérios adotados para a publicação da MP 579, quanto os efeitos por ela causados no sistema energético e na carga tributária.
- III. não conclama para a definição de um modelo de energia para o país, nem aponta que a crise tende a se agravar.
- IV. apresentou um texto de opinião que, no contexto jornalístico, é chamado de jornalismo opinativo.

Marque a alternativa **CORRETA**.

- (A) Apenas as afirmativas I e III estão corretas.
- (B) Apenas as afirmativas II e IV estão corretas.
- (C) Todas as afirmativas estão corretas.
- (D) Todas as afirmativas estão incorretas.

QUESTÃO 46

Em tempos de Copa do Mundo no Brasil, diante da vibrante campanha publicitária da Rede Globo, cujo *slogan* faz apelo a um sentimento de unidade, ou seja, de que agora “Somos um só”, é importante lembrar o que diz o etnopsicanalista J. Costa (2002), ao analisar a realidade brasileira: “Nas relações entre classes sociais no Brasil, a atitude sistemática de desconsideração pelos mais pobres sempre existiu. Nova é a atitude de indiferença para com os membros da mesma classe”. Segundo o referido autor, ao incorporarmos a norma dominante do que significa hoje “estar bem” e “ser bem sucedido”, adotamos, em geral, uma relação com o outro que é de indiferença ou, no mínimo, de descaso.

Assinale a alternativa **CORRETA** que define o conceito relacionado à “consideração com o outro”.

- (A) Tendência da exclusão
- (B) Política da inclusão social
- (C) Princípio da alteridade
- (D) Doutrina da compaixão

QUESTÃO 47

Leia a reportagem:

Química aposta em renováveis

Setor investe pesado em combustíveis limpos, controle de queima e aproveitamento do calor do processo. Emissões de CO₂ caíram pela metade desde 2006.

Além da redução de custos, o investimento em eficiência energética tem dado forte impulso à diminuição das emissões de gases de efeito estufa (GEE) da indústria química brasileira. Segundo levantamento anual da Associação Brasileira da Indústria Química (Abiquim), que reúne 80% do segmento, as emissões caíram pela metade por tonelada entre 2006 e 2012, de 542 Kg de CO₂ eq para 270 kg de CO₂, enquanto a produção do setor cresceu cerca de 30% no período. Os dados são comprovados por auditorias independentes, organizadas pelo sistema de gestão ambiental compulsório às associadas. Além do compromisso ambiental do setor, essas informações revelam que a indústria química tem investido bastante em eficiência energética, sem a qual seria impossível chegar a esses resultados. Segundo o assessor técnico da Abiquim, a queda das emissões [...] tem relação direta com o uso de combustíveis mais limpos. Biomassa e gás natural vêm substituindo derivados do petróleo e também carvão em fornos, fornalhas e caldeiras. O consumo de óleo e carvão caiu de 29,4 Kg/t de produto em 2006 para 17,6 Kg/t em 2011, enquanto o uso de combustíveis renováveis vem crescendo ano a ano - de 4,1 kg/t em 2010 para 4,9 Kg/ em 2011. E as projeções são animadoras. Exemplo disso foi a entrada em operação, no final de março, da usina de biomassa de eucalipto da ERB em Candeias, na Bahia, que fornece energia elétrica (108 mil MWh/ano) e vapor (1,08 milhão de t) para a Daw Química [...] Para chegar a esses resultados, explica Fantí, a indústria se empenhou em quatro pontos: substituição de combustíveis líquidos por gasosos; aumento da eficiência da queima, com instalação de queimadores de baixo NOx nos grandes fornos e caldeiras; melhorias nos sistemas de geração; e instalação de sistemas de recuperação de calor dos gases de combustão.

In: **Brasil Energia**. Disponível em www.brasilenergia.editorabrasilenergia.com. Acesso em 27 maio 2014. (Fragmento Adaptado)

Analise as afirmativas.

- I. O termo implícito no título “Química aposta em renováveis” pode ser subentendido como “energias” ou “combustíveis”, sem prejuízo na construção do sentido dentro desse contexto.
- II. Combustíveis limpos são aqueles, tais como biomassa e gás natural, que substituem derivados de petróleo e carvão.
- III. O uso dos combustíveis limpos está associado a uma política de eficiência energética.
- IV. O conceito de eficiência energética traduz compromisso ambiental rumo à sustentabilidade.

Assinale a alternativa **CORRETA**.

- (A) Apenas a afirmativa I está incorreta.
- (B) Apenas a afirmativa II está correta.
- (C) Apenas as afirmativas III e IV estão incorretas.
- (D) Todas as afirmativas estão corretas.

QUESTÃO 48

Analise o texto e assinale a alternativa **CORRETA**.

O conjunto de atividades que busca difundir uma ideia construtiva ou prática positiva em prol da qualidade de vida de determinadas comunidades e, para atingir esse objetivo, usa pesquisa de mercado, *marketing mix* e mídia, mas não visa o lucro, é chamado de:

- (A) Marketing cultural
- (B) Marketing social
- (C) Marketing político
- (D) Marketing eleitoral

QUESTÃO 49

Analise as afirmativas a seguir.

Para o especialista em Marketing, Machado Neto (2002), a existência e a viabilidade do marketing cultural estão relacionadas a diversos fatores.

- I. Diminuição das verbas públicas e privadas destinadas à cultura.
- II. Práticas de subvenção a manifestações artística-culturais para promoção institucional.
- III. Captação de recursos que viabilizarão um projeto cultural.

Assinale a alternativa **CORRETA**.

- (A) Apenas a afirmativa I está correta.
- (B) Apenas a afirmativa II está correta.
- (C) Apenas a afirmativa III está correta.
- (D) Todas as afirmativas estão corretas.

Anotações

QUESTÃO 50

Com algumas lições da Antropologia, seguindo a linha do pensador centenário Lévi-Strauss, levaríamos mais em conta determinados fatos documentados para despertar a “inconsciência social” do cidadão brasileiro. A esse respeito, o indigenista Vicent Carelli, diretor do filme *Martírio*, que retrata a luta por sobrevivência dos povos Guarani e Kaiowa, no Mato Grosso do Sul, queixa-se do comportamento da chamada grande-imprensa. Tanto na entrevista concedida a Felipe Milanez (revista *Carta Capital*), quanto na veiculada pelo programa *Revista do Cinema Brasileiro*, o diretor acusa a falta de um jornalismo investigativo que averigüe os fatos, em vez de chamar o índio de invasor.

Considerando esse cenário da realidade brasileira, sobre a produção fílmica retratada, avalie as seguintes afirmativas:

- I. trata-se de uma produção realizada com financiamento coletivo e com o apoio do projeto *Vídeo nas Aldeias*, de autoria do mesmo documentarista do premiado *Corumbiara*, que retratou o genocídio de três povos indígenas em Rondônia.
- II. documenta um cotidiano de guerra civil, marcado nos últimos dez anos pelo confronto entre povos indígenas e os grandes proprietários de terra ligados ao agronegócio, que somente na reserva indígena dos Kaiowás, em Dourados, registrou uma taxa de assassinatos que ultrapassa a de países em guerra e é 495% maior que a média brasileira.
- III. acusa a existência de um *lobby* ruralista, incorporado por canais significativos da mídia e promovido por seus representantes no Congresso Nacional e, até mesmo, por autoridades do Governo Federal.
- IV. não denuncia a existência de uma campanha para minar os direitos garantidos aos índios pela Constituição Federal de 1988.

Marque a opção **CORRETA**.

- (A) Somente a afirmativa I está incorreta.
- (B) Todas as afirmativas estão corretas.
- (C) Todas as afirmativas estão incorretas.
- (D) Somente a afirmativa IV está incorreta.

QUESTÃO 51

Desde os primórdios da imprensa brasileira, o Jornalismo e a Literatura estiveram juntos. Clássicos da Literatura Brasileira, como *Os Sertões*, de Euclides da Cunha, têm um reconhecido valor histórico, dado o modo pelo qual documentaram a realidade brasileira. A recíproca procede. Com o chamado *New Journalism*, a partir da década de 60, a principal fonte do jornalismo literário vem a ser a literatura.

Refletindo sobre a história e os conceitos do jornalismo brasileiro, assinale a alternativa **CORRETA** que define o jornalismo literário.

- (A) Apenas uma espécie de Jornalismo de literatura, realizado por alguns suplementos de jornal impresso, que se dedicam a discutir o mundo literário.
- (B) Somente uma incorporação de valores e estilos literários na redação e edição de textos jornalísticos.
- (C) Seria tanto uma espécie de Jornalismo de literatura, em suplementos especializados, quanto uma incorporação de valores e estilos literários na redação e edição de textos jornalísticos.
- (D) Configura-se como aquele Jornalismo dedicado exclusivamente à produção de biografias.

QUESTÃO 52

Em termos de criação das emissoras de Rádio e Televisão, tivemos no Brasil o inverso do que ocorreu nos países europeus, nos quais o sistema público foi o precursor e somente depois foi instituído o sistema privado. O fato é que, mundialmente, um dos efeitos da sociedade de mercado, no campo da comunicação, tem sido o de ampliar a presença das empresas midiáticas privadas, desde os grupos pequenos nacionais até aqueles pertencentes a grandes conglomerados internacionais.

Diante deste contexto, analise as seguintes afirmativas que tratam dos conceitos de lógica de mercado e lógica normativa.

- I. A lógica de mercado e a lógica normativa atuam em uma única perspectiva, tanto nas empresas de comunicação privadas quanto públicas, pelo fato de ambas definirem valores consensuais em relação ao interesse coletivo de bem-estar social.
- II. A lógica normativa embasa a linha de pensamento e ação das empresas públicas de comunicação, cuja programação e linha editorial estão pautadas, em princípio, na missão institucional de contribuir para formação cultural e educativa do cidadão.
- III. A lógica de mercado serve de parâmetro às atividades das empresas privadas de comunicação. Com base em pesquisas de mercado, estas (re)definem suas programações com o objetivo de atender seus públicos, enquanto consumidores, de cuja audiência advém o lucro.
- IV. Pelo fato da lógica de mercado ser a base da sociedade de mercado, as emissoras privadas têm maior autonomia na gestão administrativa e na definição da sua grade de programação, enquanto que, por seguirem a lógica normativa, as emissoras públicas têm a sua autonomia política e administrativa bem mais condicionadas às políticas públicas e às delimitações de veicularem apenas apoio cultural e patrocínio institucional.

Marque a alternativa **CORRETA**.

- (A) Apenas a afirmativa I está correta.
- (B) Apenas as afirmativas II e III estão corretas.
- (C) Apenas as afirmativas II, III e IV estão corretas.
- (D) Apenas a afirmativa IV está incorreta.

Anotações

QUESTÃO 53

No que diz respeito às características da linguagem e às técnicas de produção, apuração, redação e edição para as diversas mídias, impressa, audiovisual e eletrônica, avalie os conceitos e procedimentos descritos nas afirmativas a seguir.

- I. A antiga prática da “Rádio-escuta” não desapareceu, mas também não atende mais a apuração sobre os fatos mais relevantes do dia. Cada vez mais a internet, principalmente as redes sociais, tem se constituído -ao mesmo tempo- em meio e fonte de informação.
- II. Considerando a falta de credibilidade de determinadas informações veiculadas na internet, cuja procedência seja duvidosa, para o trabalho jornalístico continua sendo elementar o levantamento e checagem dos dados junto aos envolvidos no fato, no contexto presencial ou não.
- III. O rádio, pela linguagem sonora e a televisão, pelo diferencial da linguagem audiovisual demandam técnicas de produção e edição específicas de cada uma das duas áreas. Mas, dentro da rotina produtiva das redações, estas linguagens digitalizadas tanto podem ser reproduzidas na internet, adquirindo outras características, quanto migrarem da web para a chamada mídia convencional, num processo identificado como transmídia.
- IV. A tendência crescente do chamado jornalismo colaborativo, com a remessa de conteúdos produzidos por pessoas sem a formação técnica da área, tem levado as redações jornalísticas a relevarem o rigor da qualidade do material recebido, quando o consideram pertinentes à divulgação.

Marque a alternativa **CORRETA**.

- (A) Todas as afirmativas estão corretas.
- (B) Apenas as afirmativas I e II estão corretas.
- (C) Apenas as afirmativas III e IV estão corretas.
- (D) Todas as afirmativas estão incorretas.

QUESTÃO 54

Autores de teorias sociais da mídia, bem como, mais especificamente, de teorias do jornalismo comungam da ideia de que inevitavelmente a elaboração de notícias sobre os fatos de interesse público implicam na construção de novas realidades socialmente construídas.

Partindo-se desse pressuposto, analise as afirmativas referentes às influências que incidem sobre a notícia e aos tipos de ação a que elas estão ligadas.

- I. A ação pessoal (intenção dos seus autores e atores envolvidos) e ação social (dinâmica da instituição, em que foi elaborada, que pertence a um sistema social).
- II. A ação ideológica (gerada por força de interesse de grupos sociais) e ação cultural (produto do sistema cultural, que condicional a visão de mundo).
- III. A ação do meio físico e tecnológico (dependem dos meios tecnológicos e dos meios físicos de produção e veiculação).
- IV. A ação histórica (do contexto em que são geradas).

Marque a alternativa **CORRETA**.

- (A) Apenas a afirmativa I está correta.
- (B) Apenas as afirmativas I e II estão incorretas.
- (C) Apenas as afirmativas II e III estão corretas.
- (D) Todas as afirmativas estão corretas.

QUESTÃO 55

Várias manuais de jornalismo defendem que o texto informativo deve ser isento, objetivo e neutro. Já na abordagem teórica, Faraco e Tezza (2003), entre outros autores, entendem que não existe uma informação pura, no sentido de desinteressada ou desengajada.

Sobre o texto jornalístico informativo, marque a alternativa **CORRETA**.

- (A) Tanto o gênero expositivo quanto o narrativo trazem à tona pontos de vista que são elementos constitutivos de toda enunciação - de tudo que interpretamos, ouvimos, lemos, dizemos e escrevemos.
- (B) Especificamente no gênero informativo, é possível a construção de um texto que, mesmo trazendo uma diversidade de depoimentos sobre determinado assunto, não apresente opiniões ou pontos de vista.
- (C) Somente o texto do subgênero narrativo releva traços de subjetividade, tais como opiniões e sentimentos, por contar uma história.
- (D) Nem a escolha do enfoque do tema, tão pouco a seleção dos entrevistados compromete a isenção, a objetividade e a neutralidade jornalísticas.

QUESTÃO 56

Analise as afirmativas a seguir.

- I. *House-organ* pode ser entendido como uma publicação exclusivamente dirigida para o público externo (fornecedores e clientes) de uma instituição.
- II. Qualquer acontecimento de interesse da comunidade em geral pode ser objeto de informação de uma publicação institucional.
- III. O critério mais válido para determinar o conceito de notícia em uma empresa é a sua própria política empresarial.
- IV. Necessariamente, as publicações características do jornalismo empresarial podem ser divididas em internas e externas.

Marque a alternativa **CORRETA**.

- (A) Apenas as afirmativas I e II estão corretas.
- (B) Apenas as afirmativas II, III e IV estão corretas.
- (C) Apenas as afirmativas I e III estão corretas.
- (D) Apenas as afirmativas III e IV estão corretas.

QUESTÃO 57

Analise as afirmativas a seguir.

As empresas jornalísticas perderam o monopólio da produção de notícias ao mesmo tempo em que as fontes passaram a criar suas próprias mídias e tentar interferir nas pautas da mídia convencional. Dentro deste novo contexto comunicacional surge uma nova geração de profissionais:

- I. que não exercem mais funções típicas do jornalismo (cobertura, redação, edição e editoração), mas tornaram-se “articuladores” junto à imprensa.
- II. que não lidam necessariamente com a “notícia quente”, mas com matérias “requentadas” e informações-serviço.
- III. são chamados de “jornalistas de comunicação” e absorvem as mudanças do mercado ao mesmo tempo em que mantém os antigos códigos e identidade profissionais solidamente definidos.
- IV. caracteriza-se por ser um profissional híbrido, ora identificado com as rotinas de redação, ora com o papel de assessor de imprensa.

Assinale a alternativa **CORRETA**.

- (A) Somente as afirmativas I e III estão corretas.
- (B) Somente as afirmativas II e IV estão incorretas.
- (C) Somente a afirmativa I está incorreta.
- (D) Somente a afirmativa III está incorreta.

QUESTÃO 58

O trabalho do assessor de imprensa é importante não apenas para a melhoria da imagem da organização, mas também porque ele, muitas vezes, pauta os jornais de grande circulação. Analise as afirmativas.

- I. O *release* é o primeiro passo a ser dado pelo assessor de imprensa para transformar uma informação em uma potencial notícia.
- II. Por apresentar assuntos sob a ótica da instituição, o *release* não possui as mesmas características do texto jornalístico, já que está destinado à autopromoção da empresa.
- III. Algumas características essenciais de um *release* são a novidade, interesse coletivo e adequação à editoria do jornal para a qual está sendo enviado.
- IV. O *release* deve apresentar informações objetivas sobre determinado contexto para ser utilizado de forma complementar e contextualizar as notícias a serem elaboradas pelos repórteres ou até mesmo para ser publicado na íntegra.

Marque a alternativa **CORRETA**.

- (A) Apenas as afirmativas I e III estão incorretas.
- (B) Apenas as afirmativas II e III estão incorretas.
- (C) Apenas as afirmativas II e IV estão incorretas.
- (D) Apenas a afirmativa II está incorreta.

QUESTÃO 59

As atividades de uma assessoria de imprensa não devem ser baseadas no improviso e sim, ter como norma a organização, o planejamento e a constante avaliação dos resultados.

Assinale a alternativa **INCORRETA**.

- (A) Sobre as ferramentas utilizadas pelo assessor de imprensa, podem-se citar os *releases*, *mainling list*, *clipping* e *follow up*.
- (B) O *Press kit* caracteriza-se por informações padronizadas para serem distribuídas à imprensa nas ocasiões de coletivas, entrevistas individuais e demais divulgações, como material de apoio.
- (C) O assessor de imprensa pode também influenciar nas decisões de uma organização e ajudar a definir a linha de discurso da instituição e de seus dirigentes.
- (D) Para garantir que os releases sejam transformados em notícia pela imprensa é importante que o assessor envie os releases sempre para todos os veículos e jornalistas que constam no seu *mainling list*.

QUESTÃO 60

Um assunto importante para um determinado segmento pode perder impacto ao ser pulverizado em espaços curtos de várias publicações, em que não se ganha destaque.

Para potencializar o efeito das divulgações, assinale a alternativa **CORRETA** quanto à solução a qual se deve recorrer:

- (A) à entrevista individual por ser uma entrevista exclusiva para um veículo e pela possibilidade de que venham à tona dados únicos e inéditos.
- (B) à entrevista coletiva que mobiliza as atenções e têm impacto sobre a vida da população.
- (C) a um relatório de avaliação para verificar os resultados obtidos por cada uma das publicações.
- (D) ao *Follow up* para tentar uma nova inserção garantida das informações.