

PREFEITURA MUNICIPAL DE PALMAS-TO

CONCURSO PÚBLICO PARA PROVIMENTO DE CARGOS DO QUADRO GERAL

Provas de Conhecimentos

MANHÃ

	Questões		Questões
Língua Portuguesa	01 a 10	Conhecimentos Regionais	21 a 25
Raciocínio Lógico	11 a 15	Legislação Pertinente ao Município de Palmas-TO	26 a 35
Noções de Informática	16 a 20	Conhecimentos Específicos	36 a 60



ATENÇÃO: transcreva no espaço apropriado da sua FOLHA DE RESPOSTA (GABARITO), com sua caligrafia usual, considerando as letras maiúsculas e minúsculas, a frase a seguir:

Use a dificuldade como um degrau da vitória.

ANTES DE COMEÇAR A FAZER AS PROVAS:

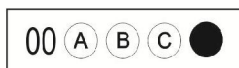
1. Verifique se este caderno contém seis provas, com um total de 60 (sessenta) questões, sequencialmente numeradas de 01 a 60.
2. Caso haja algum problema, solicite ao aplicador a substituição deste caderno, impreterivelmente, até 15 minutos após o início da prova.

AO RECEBER A FOLHA DE RESPOSTAS (GABARITO):

3. Confira seus dados e, havendo erro, solicite ao aplicador a correção na Ata de Sala.
4. Assine com CANETA no espaço indicado.

AO TRANSFERIR A MARCAÇÃO DAS ALTERNATIVAS PARA A FOLHA DE RESPOSTAS (GABARITO):

5. Use somente caneta azul ou preta e aplique traços firmes dentro da área reservada à letra correspondente a cada resposta, conforme modelo:



6. Sua resposta NÃO será computada se houver marcação de mais de uma alternativa.
7. A folha de respostas não deve ser dobrada, amassada ou rasurada.

AO TERMINAR AS PROVAS:

8. Você deve chamar a atenção do aplicador levantando o braço. Ele irá até você para recolher sua FOLHA DE RESPOSTAS (GABARITO) e este CADERNO DE PROVAS.
9. Recolha seus objetos, deixe a sala, e em seguida o prédio. A partir do momento em que você sair da sala e até sair do prédio, continuam válidas as proibições sobre o uso de aparelhos eletrônicos e celulares bem como não lhe é mais permitido o uso dos sanitários.

Terá suas provas anuladas e será automaticamente eliminado do processo seletivo, o candidato que durante a sua realização for surpreendido portando (mesmo que desligados) quaisquer aparelhos eletrônicos, tais como, bip, telefone celular e/ou smartphone, relógio de qualquer espécie, walkman, agenda eletrônica, notebook, palmtop, ipod, ipad, tablet, pen drive, receptor, gravador, máquina de calcular, máquina fotográfica, chaves integradas com dispositivos eletrônicos, controle de alarme de carro e moto, controle de portão eletrônico etc., bem como quaisquer acessórios de chapelaria, tais como chapéu, boné, gorro etc., e ainda lápis, lapiseira/grafite, borracha, caneta em material não-transparente, óculos de sol (exceto com comprovação de prescrição médica), qualquer tipo de carteira ou bolsa e armas.

Nome: _____

Data de Nascimento: ____ / ____ / ____

Duração total destas provas, incluindo o preenchimento da FOLHA DE RESPOSTAS (GABARITO):

QUATRO HORAS

ATENÇÃO: Após a prova você poderá levar consigo somente a FOLHA DE RASCUNHO DO GABARITO.

PROVA DE LÍNGUA PORTUGUESA

Leia o Texto I e responda as QUESTÕES de 1 a 3.

Texto I**Trocária todos os meus títulos pela igualdade**

Tinga, 36 anos, jogador de futebol do Cruzeiro, sofreu ataques racistas durante uma partida em fevereiro deste ano.

1 O que aconteceu comigo foi noticiado no Brasil inteiro [durante uma partida do Cruzeiro contra o time peruano Real Garcilaso, pela Copa Libertadores, a torcida imitava sons de macaco a cada vez que o jogador pegava na bola]. Recebi

5 ofensas racistas e não vou fazer sensacionalismo em cima disso, mas é triste ver que isso tem acontecido em todas as áreas, infelizmente. Estamos em 2014 e é uma coisa mais velada, mas que existe.

10 E olha que, pro cara que conquistou o sucesso, a vida é mais fácil. Acredito que existe um preconceito mais forte que o racismo, que é o preconceito social. Negro ou branco, se você é bem-sucedido, acaba sendo aceito. Isso mostra um preconceito social muito forte.

15 Acredito que o racismo nos estádios de futebol também é um reflexo da educação. Algumas pessoas, quando vão para o estádio, acham que tudo o que elas falam lá fica por lá. Essas pessoas às vezes estão com seus filhos, e ainda assim estão xingando a gente. Estão ensinando isso aos filhos. Quando você é bem-educado, não existe essa divisão entre o que acontece dentro e fora do estádio. Por falta de educação, as pessoas

20 acham que não acontece nada, mesmo no esporte. Já vi pessoas de classe alta agirem assim.

Como disse logo depois daquela partida, trocária todos os meus títulos pela igualdade, em todas as áreas.

TROCÁRIA todos os meus títulos pela igualdade. *Revista Trip*, São Paulo, n. 231, 23 abr. 2014. Disponível em: <http://revistatrip.uol.com.br/revista/231/reportagens/trocaria_todos-os-meus-titulos-pela-igualdade.html>. Acesso em: 05 maio 2014.

QUESTÃO 1

A partir da leitura do Texto I, é **CORRETO** afirmar.

- (A) O racismo, que está presente nos estádios de futebol, permeia a vida de todos os cidadãos e tem um caráter homofóbico.
- (B) A educação e o respeito às classes sociais menos favorecidas é um privilégio que cabe à classe social mais alta.
- (C) Os títulos e campeonatos conquistados pelos atletas perdem o significado diante das atitudes das pessoas que frequentam os estádios de futebol.
- (D) Tanto o preconceito racial quanto o preconceito social estão atrelados à falta de educação das pessoas.

QUESTÃO 2

Em relação à tipologia textual do texto I, é **CORRETO** afirmar que se trata de:

- (A) texto instrucional
- (B) texto jornalístico
- (C) texto de informação educativa
- (D) texto epistolar

QUESTÃO 3

Indique a alternativa que apresenta a afirmativa **CORRETA** em relação ao emprego das palavras e expressões no texto I.

- (A) As palavras 'áreas', 'fácil' e 'você' são acentuadas em conformidade com a mesma regra de acentuação.
- (B) A expressão 'ofensas racistas' (l. 5), na oração em que figura, exerce a função de complemento nominal.
- (C) Na frase "Acredito que existe um preconceito mais forte que o racismo, que é o preconceito social." (l. 10 e 11), o fragmento em destaque é uma oração subordinada adjetiva.
- (D) No trecho "Estamos em 2014 e é uma coisa mais velada [...]" (l. 7), a palavra em destaque pode ser substituída por 'proibida', sem que haja alteração de sentido.

Leia o Texto II a seguir e responda as QUESTÕES de 4 a 6.

Texto II**Bebida com cigarro dentro**

1 É proibido fumar em bares. Mas alguns deles tiveram uma ideia para driblar essa regra: servir drinques que já vêm com tabaco misturado à própria bebida.

5 Já tentaram fazer chá de cigarro e até mergulhá-lo no copo de bebida, cortado em pedacinhos. Tudo para realizar um desejo clássico dos fumantes: poder consumir tabaco sem ter que sair para fumar do lado de fora do bar. Nos EUA, vários pubs criaram drinques que contêm tabaco. Quem for ao Father's Office, em Los Angeles, pode pedir o Oaxacan Fizz, bebida que leva mescal, cynar, limão e um xarope doce feito com fumo de cachimbo. Já no Bar Charley, em Washington, o destaque é uma bebida que mistura conhaque, tabaco e cubos de gelo feitos com chá preto.

15 A vantagem dessas misturas é que, além de poderem ser consumidas dentro do bar, elas permitem que o fumante receba nicotina sem inalar a fumaça tóxica provocada pela queima do cigarro. Mas, como o tabaco é cancerígeno por si só, continua havendo risco à saúde. E sua combinação direta com o álcool também é malvista por médicos. "A droga (álcool) pode potencializar a ação do tabaco no corpo e levar, por exemplo, ao aumento da pressão arterial e da frequência cardíaca", diz o médico Alfredo Helito, do Hospital Sírio Libanês, em São Paulo. O gosto também não é dos melhores. "Desce queimando", admitiu Sang Yoon, dono do Father's Office, em entrevista a uma rádio americana.

20

25

HARARI, Thais. Bebida com cigarro dentro. *Superinteressante*, São Paulo, n. 330, p. 20, mar. 2014. Fragmento adaptado.

QUESTÃO 4

Em relação ao texto 'Bebida com cigarro dentro', assinale a alternativa **CORRETA**.

- (A) Uma vez que há um grande movimento no sentido de ajudar o fumante a superar a necessidade de nicotina mantendo a saúde, os bares estão conseguindo atender a esse propósito.
- (B) A combinação do álcool com o tabaco representa uma estratégia inovadora com vistas a superar as dificuldades encontradas pelos fumantes em pubs e bares abertos.
- (C) Por causar dependência, a nicotina associada ao álcool provoca distúrbios graves, como problemas vasculares e renais.
- (D) Apesar de os bares utilizarem estratégias como a criação de drinques que contêm tabaco misturado com outros ingredientes para evitar a inalação de fumaça, o efeito nocivo do tabaco para a saúde humana permanece inalterado.

QUESTÃO 5

Em relação ao texto II, analise as afirmativas a seguir.

- I. A conjunção 'Mas' (l. 1) apresenta o mesmo significado da conjunção 'e' na frase "Marina fala, e não faz".
- II. O pronomes possessivo 'deles' (l. 1) estabelece uma relação anafórica e refere-se aos fumantes.
- III. A crase não poderia ter sido utilizada em "misturado à própria bebida" (l. 3), porque pronomes demonstrativos e de tratamento não aceitam a anteposição do artigo feminino.
- IV. Um dos antônimos de 'malvista' (l. 19) é 'benquista' e de 'inalar' (l. 16) é 'expirar'.

A respeito dessas asserções, marque a alternativa **CORRETA**.

- (A) Somente a afirmativa I está correta.
- (B) Somente as afirmativas I e IV estão corretas.
- (C) Somente as afirmativas I, II e III estão corretas.
- (D) Todas as afirmativas estão corretas.

QUESTÃO 6

Marque a alternativa **INCORRETA**.

- (A) O trecho em destaque na frase “Quem for ao Father’s Office, em Los Angeles, pode pedir o Oaxacan Fizz, bebida que leva mescal, cynar, limão e um xarope doce feito com fumo de cachimbo.” (l. 8 a 11) desempenha a função de aposto.
- (B) Na oração “A droga (álcool) pode potencializar a ação do tabaco no corpo” (l. 19 e 20), a expressão em destaque desempenha a função de adjunto adverbial.
- (C) O trecho em destaque no fragmento “elas permitem que o fumante receba nicotina sem inalar a fumaça tóxica provocada pela queima do cigarro.” (l. 15 a 17) é uma oração subordinada subjetiva objetiva indireta.
- (D) A oração destacada em “Nos EUA, vários pubs criaram drinques que contêm tabaco.” (l. 7 e 8) é subordinada adjetiva restritiva.

Leia o texto III a seguir e responda as QUESTÕES 7 e 8.

Texto III**Retrato**

Eu não tinha este rosto de hoje,
 assim calmo, assim triste, assim magro,
 nem estes olhos tão vazios, nem o lábio amargo.
 Eu não tinha estas mãos sem força,
 tão paradas e frias e mortas;
 eu não tinha este coração que nem se mostra.
 Eu não dei por esta mudança,
 tão simples, tão certa, tão fácil:
 Em que espelho ficou perdida a minha face?

MEIRELES, Cecília. **Obra poética**. Vol. 4. Biblioteca luso-brasileira: Série brasileira. Companhia J. Aguilar Editora, 1958. p 10.

QUESTÃO 7

Assinale a alternativa **CORRETA** em relação ao poema **Retrato**.

- (A) O poema apresenta, sobretudo, uma descrença na vida, que ficou perdida sem que a autora percebesse a sua grandeza.
- (B) Os versos estão impregnados de um tom nostálgico que revela o processo de transformação operado pela passagem do tempo.
- (C) Há um tom predominantemente pejorativo em relação ao avançar da idade das pessoas.
- (D) O amargor das palavras reflete a solidão após uma grande desilusão.

QUESTÃO 8

Analise as afirmativas.

- I. Em “Eu não tinha este rosto de hoje”, a expressão em destaque desempenha a função de objeto direto.
- II. Em “Eu não tinha estas mãos sem força”, a expressão em destaque desempenha a função de complemento nominal.
- III. Em “Eu não tinha este coração que nem se mostra”, o termo em destaque é um pronome relativo.
- IV. No verso “Em que espelho ficou perdida a minha face?”, a expressão destacada desempenha a função de objeto direto.

Marque a alternativa **CORRETA**.

- (A) Somente a afirmativa I está correta.
- (B) Somente as afirmativas I e III estão corretas.
- (C) Somente as afirmativas II e IV estão corretas.
- (D) Somente as afirmativas III e IV estão corretas.

Leia o texto IV a seguir e responda as QUESTÕES 9 e 10.

Texto IV**Consumo de álcool no Brasil é superior à média mundial, diz OMS**

- 1 O abuso no consumo de álcool no Brasil supera a média mundial e apresenta taxas superiores a dezenas de países. Os dados são da Organização Mundial da Saúde que, em um informe publicado nesta segunda-feira, 12, alerta que 3,3 milhões de
- 5 mortes no mundo em 2012 foram causados pelo uso excessivo de álcool, 5,9% de todas as mortes. Segundo a entidade, não apenas a bebida pode gerar dependência, mas também poderia levar ao desenvolvimento de outras 200 doenças.
- 10 Entre os 194 países avaliados, a OMS chegou à conclusão de que o consumo médio mundial para pessoas acima de 15 anos é de 6,2 litros por ano. No caso do Brasil, os dados apontam que o consumo médio é de 8,7 litros por pessoa por ano. Esse volume caiu entre 2003 e 2010. Há dez anos, a taxa era de 9,8 litros por pessoa.
- 15 Mas as projeções até 2025 mostram que o consumo voltará a aumentar, ultrapassando a marca de 10,1 litros por ano por pessoa. Em 1985, o consumo não chegava a 4 litros por pessoa por ano.
- 20 No caso brasileiro, a diferença entre o consumo masculino e feminino é profundo. Entre os homens, a taxa chega a mais de 13 litros por ano. Para as mulheres, ela é de apenas 4 litros. 60% do consumo é de cerveja. Apenas 4% do consumo é representado pelo vinho.

CHADE, Jamil. Consumo de álcool no Brasil é superior à média mundial, diz OMS. **O Estado de São Paulo**, São Paulo, 12 maio 2014. Saúde. Disponível em: <<http://www.estado.com.br/noticias/vidae.consumo-de-alcool-no-brasil-e-superior-a-media-mundial-diz-oms,1165538,0.htm>>. Acesso em: 12 maio 2014. Fragmento adaptado.

QUESTÃO 9

Em relação ao texto IV, marque a alternativa **CORRETA**.

- (A) O consumo de bebida pelos homens brasileiros, em todas as idades, supera a marca mundial, sendo que essa taxa apresenta crescimento constante nos últimos anos.
- (B) A bebida preferida das mulheres é o vinho, representando 4% do consumo mundial, enquanto que os jovens preferem a cerveja.
- (C) Há uma forte tendência de crescimento do percentual de consumo de bebida alcoólica pelos brasileiros, após um período de consumo menor.
- (D) A dependência de bebida alcoólica pode causar mais doenças graves quando comparada aos efeitos do fumo em larga escala.

QUESTÃO 10

Analise as afirmativas referentes ao texto IV.

- I. Na frase “No caso brasileiro, a diferença entre o consumo masculino e feminino é profundo.” (l. 19 e 20), o uso da vírgula é opcional, uma vez que separa o sujeito do predicado.
- II. Em “Há dez anos, a taxa era de 9,8 litros por pessoa.” (l. 13 e 14), a expressão em destaque tem a função de adjunto adverbial.
- III. A palavra ‘segunda-feira’ não pode ser escrita sem hífen por se tratar de palavra composta pela justaposição de outras duas palavras, assim como os nomes dos demais dias da semana.
- IV. Na frase “O consumo de álcool no Brasil é superior à média mundial.”, o uso da crase é facultativo.

Indique a alternativa **CORRETA**.

- (A) Somente a afirmativa I está correta.
- (B) Somente as afirmativas II e III estão corretas.
- (C) Somente as afirmativas I, II e IV estão corretas.
- (D) Todas as afirmativas estão corretas.

PROVA DE RACIOCÍNIO LÓGICO**QUESTÃO 11**

Uma pessoa P está visitando uma loja que vende blusas e saias. Dos muitos modelos que a loja tem, existem somente 5 modelos de blusas e 6 modelos de saias de que a pessoa P gostou. Mas, infelizmente, a pessoa P levou pouco dinheiro, devendo escolher se comprará uma blusa ou se comprará uma saia. Em quantas maneiras poderá resultar a compra da pessoa P?

- (A) 1
- (B) 3
- (C) 11
- (D) 30

QUESTÃO 12

O próximo elemento da sequência de números: 2, 3, 5, 7, ... é:

- (A) 8
- (B) 9
- (C) 11
- (D) 13

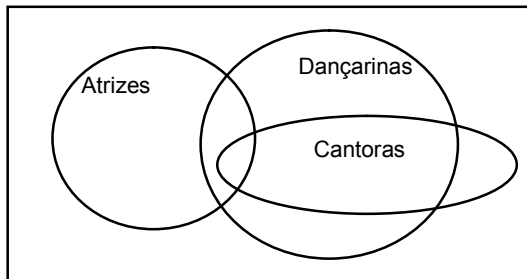
QUESTÃO 13

Avalie as proposições e assinale a alternativa **CORRETA**.
Todo jogador de futebol é bom de bola. Nenhum americano é bom de bola. Daí, pode-se concluir que:

- (A) algum jogador de futebol é americano.
- (B) nenhum jogador de futebol é americano.
- (C) nenhum jogador de futebol é bom de bola.
- (D) alguém que seja jogador de futebol é americano.

QUESTÃO 14

De acordo com o diagrama de Venn, marque a alternativa **CORRETA**.



- (A) As atrizes que não são dançarinas não são cantoras.
- (B) As cantoras que não são dançarinas são atrizes.
- (C) Não há cantoras que sejam dançarinas e atrizes.
- (D) Todas as dançarinas são atrizes.

QUESTÃO 15

Numa classe de 35 alunos, 15 praticam handebol e 19 alunos praticam futebol. Além disso, 5 não praticam nem handebol nem futebol. Quantos alunos dessa classe praticam ambos os esportes?

- (A) 4
- (B) 9
- (C) 11
- (D) 15

PROVA DE INFORMÁTICA**QUESTÃO 16**

Analise a planilha a seguir, editada no Microsoft Excel em sua configuração de instalação padrão.

	A	B	C	D	E
1	-1	5	3	1	
2		2	-2	3	
3		2	4	6	
4					
5					

Na célula D5 deve ser inserida a seguinte fórmula: =SE(A1>=0;SOMA(B1:D1);SOMA(B3:D3))

Após a inserção da fórmula e pressionada a tecla Enter, assinale a alternativa **CORRETA** que corresponde ao resultado.

- (A) -1
- (B) 9
- (C) 12
- (D) -2

QUESTÃO 17

O Sistema Operacional é:

- (A) o software que acompanha aplicativos comerciais para edição de textos e planilhas eletrônicas, gerenciando todo o seu Painel de Controle.
- (B) o software responsável pelo funcionamento geral dos sistemas de computação. Ele tem a função de gerenciar os recursos do computador. Sem eles, os sistemas computacionais não funcionam.
- (C) um software distribuído gratuitamente, mas que não revela seu código-fonte. Possui licença para redistribuição, mas pode ter limitação para uso comercial.
- (D) um software utilizado para a criação de softwares aplicativos.

QUESTÃO 18

A respeito dos conceitos básicos associados ao emprego de tecnologias, ferramentas, aplicativos e procedimentos associados à Internet/Intranet, assinale a alternativa **CORRETA**.

- (A) A única forma eficaz para se ter acesso à Internet e a todo o seu conteúdo é através de um cadastro em um provedor público.
- (B) URL é uma forma padronizada de se especificar o endereço de qualquer recurso, *site* ou arquivo existente em um servidor da WWW (*World Wide Web*).
- (C) A transferência de um arquivo localizado em um servidor na internet para um computador de um usuário é denominada Upload.
- (D) Servidor é uma rede de computadores que fornece informações na Internet/Intranet em forma de hipertexto.

QUESTÃO 19

Em relação à forma de endereçamento de e-mail, é **CORRETO** afirmar.

- (A) No endereço de email, o texto após o símbolo @ (arroba) significa a identificação do usuário de onde se localiza o email.
- (B) No endereço de email, o texto à esquerda do caractere @ (arroba) é chamado de domínio.
- (C) Todo endereço de e-mail escrito na sua forma correta deve ter a terminação “.com.br”.
- (D) Todo endereço de email deve ter o caractere @ (arroba).

QUESTÃO 20

A respeito dos aplicativos do Br. Office e Microsoft Office, analise as afirmativas a seguir.

- I. O Zoom mínimo permitido em planilhas do Calc e do Microsoft Excel é de 35%.
- II. A extensão de arquivo padrão do Microsoft Excel é XLTS.
- III. Br. Office Writer e Microsoft Word são exemplos de processadores de textos.
- IV. O Br. Office é um pacote de aplicativos de valores mais acessíveis, disponibilizado pela empresa Microsoft.
- V. No Microsoft Excel, é digitado, na célula A1, o valor 1 e, na célula B1, o valor -1; se na célula C1 o usuário digitar a fórmula =A1&B1, o resultado será 0 (zero).

Assinale a alternativa **CORRETA**.

- (A) Somente a afirmativa III está correta.
- (B) Somente as afirmativas I, III e V estão corretas.
- (C) Somente as afirmativas II, III e IV estão corretas.
- (D) Somente as afirmativas II e V estão corretas.

PROVA DE CONHECIMENTOS REGIONAIS**QUESTÃO 21**

Palmas é considerada a última capital planejada do século XX. Seu projeto urbanístico foi concebido em 1989 pelo Escritório de Arquitetura Grupo Quatro, liderado pelos arquitetos Luiz Fernando Cruvinel Teixeira e Walfredo Antunes de Oliveira Filho.

Sobre o projeto urbanístico original de Palmas, é **CORRETO** afirmar.

- (A) Trata-se de uma reprodução fiel do projeto elaborado, no final da década de 1950, para a nova capital federal, Brasília, sobretudo no que diz respeito à adoção de largas avenidas, além da destinação de superquadras autônomas para a função residencial.
- (B) Correspondeu a uma releitura do projeto de Goiânia, realizado na década de 1930, com base na previsão de um Centro Cívico para Palmas, alimentado por avenidas radiais e delimitado por uma zona destinada à função industrial, que afastou a área central dos setores residenciais.
- (C) O desenho urbano limitou-se a reunir elementos dos projetos urbanísticos de Goiânia e Brasília, destacando-se o zoneamento de uso do solo urbano extremamente rígido, bem como o plano de massas para determinar o gabarito, ou a altura máxima permitida das edificações.
- (D) Adotou a malha viária ortogonal, cujo traçado remete à imagem do tabuleiro de xadrez, além de princípios urbanísticos nos quais é possível identificar referências tanto a projetos nacionais, como os de Goiânia e Brasília, quanto a experiências internacionais, como as novas cidades inglesas das décadas de 1960 e 1970.

QUESTÃO 22

Sobre o Bico do Papagaio, é **CORRETO** afirmar que:

- (A) a ocupação humana desse espaço ocorreu prioritariamente pelas aldeias Karajá e Javaé e por comunidades agro-pastoris do Cantão.
- (B) localizado na extremidade leste do estado do Tocantins, apresenta conformação diferencial ao longo do ano, determinado pelo período seco e chuvoso.
- (C) é definido, segundo o Ministério da Integração Nacional, como uma mesorregião que compreende 66 municípios, sendo 25 no Tocantins, 25 no Pará e 16 no Maranhão.
- (D) é uma área que conta com a união de várias esferas de preservação: Serra da Tabatinga, Parque Nacional das Nascentes do Rio Parnaíba e Estação Ecológica da Serra Geral.

QUESTÃO 23

“O Estado do Tocantins [...] tem pouco da sua arquitetura colonial preservada. Talvez devido ao esquecimento do antigo norte goiano por parte dos governos do Sul, que não tinham políticas de desenvolvimento econômico sustentável e, menos ainda, uma política de salvaguarda do patrimônio cultural para essa região, isso fez com que, aos poucos, esses bens culturais fossem sendo mutilados.”

SANTOS, A. M. dos.; BARBOSA, J. E.; SILVA, L. P. Política de Preservação da Fundação Cultural do Tocantins. In. *Vivências e sentidos: o patrimônio cultural do Tocantins*. Goiânia: Iphan/14ª. Superintendência Regional, 2008, p. 69. (Fragmento Adaptado).

É **CORRETO** afirmar sobre o patrimônio histórico do estado do Tocantins que:

- (A) o centro histórico de Porto Nacional foi tombado pelo Instituto do Patrimônio Histórico e Artístico Nacional – IPHAN.
- (B) apesar da importância histórica do Palacinho, o município de Palmas ainda não conseguiu o tombamento dessa edificação junto ao IPHAN.
- (C) o primeiro tombamento realizado pelo IPHAN no estado do Tocantins foi o prédio da Catedral Nossa Senhora do Carmo, na cidade de Monte do Carmo.
- (D) a cidade de Miracema, primeira capital do estado, foi tombada pelo IPHAN.

QUESTÃO 24

“A partir da ação do Estado militar, principalmente nos anos de 1970, foram redefinidas as características das terras de baixa fertilidade, as quais marcaram os cerrados por muitos anos. Historicamente, a baixa produtividade da pecuária extensiva e das roças de subsistência definia, também, o modo de ver e conceber o cerrado.”

ROSSELVELT, J. S. (Re)ocupação do cerrado: novas gentes, outras identidades. In. ALMEIDA, M. G.; CHAVEIRO, E. F.; BRAGA, H. C. (Org.) *Geografia e Cultura: os lugares da vida e a vida dos lugares*. Goiânia: Ed. Vieira, 2008, p. 99. (Fragmento Adaptado).

É **CORRETO** afirmar que, a redefinição e a reocupação do cerrado brasileiro, a partir dos anos de 1970, foi marcada por projetos de:

- (A) expansão da área de plantio da agricultura familiar e de subsistência com foco nas leguminosas.
- (B) desenvolvimento, que destacaram a agricultura como fonte de divisas e de equilíbrio, na balança de pagamentos.
- (C) retenção dos pequenos produtores no campo, com incremento de maquinário para aumento da produtividade das *commodities*.
- (D) elaboração de políticas de sustentação à pequena produção e criação de acesso à terra para um crescente número de pequenos produtores rurais sem terra.

QUESTÃO 25

Analise o texto a seguir.

No contexto da ocupação de Palmas, é possível identificar a formação de áreas distintas no que tange ao sítio, ou posição geográfica, bem como em relação às características do processo de urbanização, conforme apresentado a seguir.

- I. Na área denominada Região Sul, o relevo suave, associado à presença de amenidades ambientais, como o Parque do Machado e a Praia dos Buritis, favoreceu a proliferação de condomínios residenciais de alto padrão.
- II. No Distrito de Taquaruçu, a presença de inúmeras cachoeiras, aliada à preservação de parcela significativa da vegetação nativa de cerrado, tem atraído não apenas visitantes, mas também um número cada vez maior da população palmensê, que busca fixar residência nessa localidade.
- III. Na Região denominada Palmas Centro, que corresponde à área planejada da capital, observa-se uma maior densidade populacional nas quadras localizadas próximas à Praça dos Girassóis, bem como nas quadras situadas na porção noroeste, também denominada Área Residencial Noroeste (ARNO).

Marque a alternativa **CORRETA**.

- (A) Apenas a afirmativa III está correta.
- (B) Apenas as afirmativas I e II estão corretas.
- (C) Apenas as afirmativas II e III estão corretas.
- (D) Apenas as afirmativas I e III estão corretas.

PROVA DE LEGISLAÇÃO PERTINENTE AO MUNICÍPIO DE PALMAS/TO**QUESTÃO 26**

Considerando a Lei Complementar nº 008/99 (Estatuto dos Servidores Públicos da Administração Direta e Indireta dos Poderes do Município de Palmas), assinale a alternativa **CORRETA**.

- (A) Readaptação é a investidura do servidor municipal, efetivo estável ou do estabilizado em cargo de atribuições e responsabilidades compatíveis com a limitação que tenha sofrido em sua capacidade física ou mental, verificada em inspeção médica.
- (B) Reintegração é o retorno à atividade de servidor municipal, aposentado por invalidez, quando, por junta médica nomeada pela Administração, forem declarados insubsistentes os motivos da aposentadoria.
- (C) Reversão é a reinvestidura do servidor municipal, efetivo estável ou do estabilizado no cargo anteriormente ocupado ou no cargo resultante de sua transformação, quando invalidada a sua demissão por decisão administrativa ou judicial, com ressarcimento de todas as vantagens.
- (D) Recondição é o deslocamento de cargo de provimento efetivo ou em comissão, ocupado ou vago, no âmbito dos quadros gerais de pessoal, para outro órgão ou entidade do mesmo Poder.

QUESTÃO 27

Analise as afirmativas a seguir.

Nos termos da Lei Complementar nº 008/99 (Estatuto dos Servidores Públicos da Administração Direta e Indireta dos Poderes do Município de Palmas), ficam assegurados aos servidores efetivos estáveis e aos estabilizados, dos Poderes do Município, os seguintes direitos.

- I. O gozo da licença-prêmio por assiduidade, desde que observadas as regras de concessão até então estabelecidas, e que tenham completado o interstício necessário à concessão, até a data da vigência deste Estatuto, ou, alternativamente, a contagem em dobro daquelas não gozadas até 16 de dezembro de 1998.
- II. O recebimento dos adicionais por tempo de serviço, calculados a razão de um por cento por ano de efetivo exercício, concedidos e/ou adquiridos até a data de início da vigência deste Estatuto.
- III. A percepção do adicional de incentivo funcional aos servidores que, na data do início da vigência da Lei Complementar nº 008/99, de 16 de novembro de 1999 (Estatuto dos Servidores Públicos da Administração Direta e Indireta dos Poderes do Município de Palmas), já o vinham recebendo, ou que, atendidas as condições de sua concessão, o tenham requerido até a mesma data.
- IV. Aos servidores dos Poderes do Município, que tenham contribuído regularmente para o sistema de previdência e assistência, o recebimento do auxílio-funeral e do auxílio-natalidade, até a vigência de nova lei que disponha sobre o sistema de previdência e assistência dos servidores do Município de Palmas.

Marque a alternativa **CORRETA**.

- (A) Apenas as afirmativas I, II e III estão corretas.
- (B) Apenas as afirmativas II e IV estão corretas.
- (C) Apenas as afirmativas I, III e IV estão corretas.
- (D) Todas as afirmativas estão corretas.

QUESTÃO 28

Considerando as disposições normativas contidas na Lei Complementar nº 008/99 (Estatuto dos Servidores Públicos da Administração Direta e Indireta dos Poderes do Município de Palmas), analise as afirmativas a seguir.

- I. As indenizações não se incorporam ao vencimento ou ao provento.
- II. As gratificações incorporam-se ao vencimento ou ao provento.
- III. Os auxílios-pecuniários incorporam-se ao vencimento ou ao provento.
- IV. Os adicionais não se incorporam ao vencimento ou ao provento.

Marque a alternativa **CORRETA**.

- (A) Apenas as afirmativas I e II estão corretas.
- (B) Apenas as afirmativas III e IV estão corretas.
- (C) Apenas as afirmativas I e III estão corretas.
- (D) Apenas as afirmativas II e IV estão corretas.

QUESTÃO 29

Com base na Lei Complementar nº 008/99 (Estatuto dos Servidores Públicos da Administração Direta e Indireta dos Poderes do Município de Palmas), analise as afirmativas a seguir.

- I. Ao servidor público municipal é permitido manter, sob sua chefia imediata, tios, sobrinhos e primos em cargo ou função de confiança.
- II. Ao servidor público municipal é permitido ser acionista, quotista ou comanditário de sociedade empresarial.
- III. Ao servidor público municipal é permitido atuar junto a repartições públicas, como procurador ou intermediário, quando se tratar de benefícios previdenciários ou assistenciais de filhos, netos, pais, avós, irmãos, cônjuge ou companheiro.
- IV. Ao servidor público municipal é permitido aceitar emprego ou pensão de Estado estrangeiro.

Marque a alternativa **CORRETA**.

- (A) Apenas as afirmativas I, II e III estão corretas.
- (B) Apenas as afirmativas II e IV estão corretas.
- (C) Todas as afirmativas estão corretas.
- (D) Todas as afirmativas estão incorretas.

QUESTÃO 30

Nos termos da Lei Complementar nº 008/99 (Estatuto dos Servidores Públicos da Administração Direta e Indireta dos Poderes do Município de Palmas), assinale a alternativa **CORRETA**.

- (A) A acumulação de cargos, nas hipóteses previstas na Constituição Federal e nessa Lei como lícita, independe de comprovação de compatibilidade de local.
- (B) O servidor não poderá exercer mais de um cargo em comissão, função de confiança ou ser remunerado pela participação em órgão de deliberação coletiva.
- (C) Detectada a qualquer tempo a acumulação ilegal de cargo, emprego ou função, o servidor será notificado, por intermédio da sua chefia imediata, para apresentar opção no prazo de 30 (trinta) dias, prorrogável por uma única vez a requerimento do servidor, contados da data da ciência.
- (D) Depois de instaurado o procedimento administrativo disciplinar para a averiguação de acumulação ilegal de cargo, emprego ou função, fica vedado ao servidor fazer a opção por um dos cargos acumulados, se já tiver sido notificado anteriormente para apresentar opção no prazo regulamentar e não o fez.

QUESTÃO 31

Considerando a Lei Orgânica do Município de Palmas, assinale a alternativa **INCORRETA**.

- (A) Ao Município de Palmas, compete instituir e arrecadar os tributos de sua competência, fixar e cobrar preços, bem como aplicar suas receitas, não se sujeitando a prestar contas.
- (B) Ao Município de Palmas, compete organizar e prestar diretamente ou sob regime de autorização, concessão ou permissão, através de licitação sempre que necessário, os seus serviços públicos.
- (C) Ao Município de Palmas, compete adquirir bens para integrar o patrimônio municipal, inclusive através de desapropriação, por necessidade ou por utilidade pública, ou por interesse social, nos termos da legislação federal pertinente.
- (D) Ao Município de Palmas, compete elaborar o seu Plano Diretor.

QUESTÃO 32

Considerando a Lei Orgânica do Município de Palmas, sobretudo no que se refere às medidas que o Município poderá adotar para alcançar seus objetivos, assinale a alternativa **INCORRETA**.

- (A) Pode o Município de Palmas participar de entidades intermunicipais para a realização de obras, atividades ou serviços de interesse comum a outros municípios da região socioeconômica que integra.
- (B) Ao Município de Palmas é lícito delegar ou receber delegação de competência do Estado, mediante convênio, para a prestação de serviços de natureza concorrente.
- (C) O Município de Palmas pode participar em consórcios, cooperativas ou associações, mediante aprovação do Prefeito de proposta encaminhada pela Câmara de Vereadores.
- (D) Os convênios a serem celebrados pelo Município de Palmas podem visar à realização de obras ou exploração de serviços de interesse comum.

QUESTÃO 33

Sobre a fiscalização contábil, financeira, orçamentária, operacional e patrimonial previstas na Lei Orgânica do Município de Palmas, analise as afirmativas a seguir.

- I. O controle externo, a cargo da Câmara Municipal, será exercido com o auxílio do Tribunal de Contas do Estado, que emitirá parecer prévio, em sessenta dias, sobre as contas anuais, a partir de seu recebimento.
- II. Somente por decisão de dois terços dos Membros da Câmara Municipal, deixará de prevalecer o parecer prévio emitido pelo Tribunal de Contas do Estado, sobre as contas apresentadas pelo Prefeito.
- III. As contas anuais do Município ficarão no recinto da Câmara Municipal, durante sessenta dias, anualmente, à disposição de qualquer contribuinte, para exame e apreciação, o qual poderá questionar sobre sua legitimidade, nos termos da lei.
- IV. A Câmara Municipal não julgará as contas antes do parecer do Tribunal de Contas do Estado, nem antes de esgotado o prazo para seu exame pelos contribuintes, podendo, entretanto, serem analisadas preliminarmente.

Marque a alternativa **CORRETA**.

- (A) Apenas a afirmativa I está correta.
- (B) Apenas as afirmativas I e II estão corretas.
- (C) Apenas as afirmativas I, II e III estão corretas.
- (D) Todas as afirmativas estão corretas.

QUESTÃO 34

Considerando a Lei Orgânica do Município de Palmas, em especial no que se refere à Advocacia-Geral do Município de Palmas, analise as afirmativas a seguir.

- I. A Advocacia-Geral do Município é a instituição que representa o Município, judicial e extrajudicialmente, e está vinculada ao Poder Executivo.
- II. A investidura no cargo de Advogado-Geral do Município será de indicação do Prefeito e aprovação pela Câmara dos Vereadores.
- III. Compete à Advocacia-Geral do Município exercer as atividades de consultoria e assessoramento ao Poder Executivo e Legislativo.
- IV. Compete privativamente à Advocacia-Geral do Município promover a execução da dívida ativa de natureza tributária.

Assinale a alternativa **CORRETA**.

- (A) Apenas as afirmativas I e II estão corretas.
- (B) Apenas as afirmativas III e IV estão corretas.
- (C) Apenas as afirmativas I e IV estão corretas.
- (D) Apenas as afirmativas II e III estão corretas.

QUESTÃO 35

Considerando a previsão normativa contida na Lei Orgânica do Município de Palmas sobre os bens municipais, analise as afirmativas a seguir.

- I. Constituem bens municipais todas as coisas móveis e imóveis, direitos e ações que, a qualquer título, pertençam ao Município.
- II. A aquisição de bens imóveis, por compra ou permuta, dependerá de prévia avaliação e autorização legislativas.
- III. O uso de bens municipais por terceiros somente poderá ser feito mediante autorização e desde que haja o interesse público.
- IV. A concessão administrativa de bens públicos de uso comum será outorgada mediante decreto do Prefeito.

Assinale a alternativa **CORRETA**.

- (A) Apenas as afirmativas I e III estão corretas.
- (B) Apenas as afirmativas II e IV estão corretas.
- (C) Apenas as afirmativas III e IV estão corretas.
- (D) Apenas as afirmativas I e II estão corretas.

PROVA DE CONHECIMENTOS ESPECÍFICOS**QUESTÃO 36**

“Palmas é a capital brasileira que apresentou, entre 2000 a 2010, a maior taxa média de crescimento anual de população, segundo dados do Censo Demográfico 2010 do IBGE.”

Disponível em <http://g1.globo.com/brasil/noticia/2011/04/palmas-e-capital-com-o-maior-crescimento-populacional-em-10-anos.html> Acesso 13 maio 2014. (Fragmento Adaptado).

É **CORRETO** afirmar que a principal justificativa para o crescimento populacional de Palmas, segundo o IBGE, está relacionada:

- (A) ao turismo.
- (B) à migração.
- (C) ao extrativismo.
- (D) à industrialização.

QUESTÃO 37

“A Geografia vem passando por uma relevante transformação nas últimas décadas, principalmente nos últimos anos. Tais transformações se expressam tanto na renovação dos conteúdos como na resignificação dos conceitos e das técnicas de análise. Propondo novas direções e coordenadas teórico-metodológicas na análise de seus objetos de estudo, a Geografia perdeu o caráter essencialmente descritivo e empirista que a caracterizava. A perspectiva geográfica/espacial vem sendo percebida como das mais importantes na atualidade, já que a questão das finalidades e da maneira como as sociedades se apropriam do espaço torna-se cada vez mais definidora das ações políticas a adotar. [...] O estreitamento do contato da Geografia com outras disciplinas é decorrente da exigência de respostas para questões cada vez mais complexas do mundo contemporâneo”.

RUA, João; OLIVEIRA, Rogério Ribeiro de; FERREIRA, Álvaro. Introdução. In: RUA, João (Org.). **Paisagem, espaço e sustentabilidades**: uma perspectiva multidimensional da Geografia. Rio de Janeiro: Ed. PUC-Rio, 2007, p. 8-9. (Fragmento Adaptado).

A complexidade das questões geográficas contemporâneas referenciadas pelo texto derivam, em grande medida, do desenvolvimento desigual do espaço e dos impactos decorrentes na dinâmica da sociedade. Sobre o desenvolvimento geográfico desigual, é **CORRETO** afirmar que:

- (A) possui raízes na teoria lablachiana de espaço, que buscava compreender os fenômenos geográficos sob a ótica darwinista, na qual as nações mais ricas deveriam impor sua condição de supremacia.
- (B) a ênfase excessiva conferida à dimensão econômica tem sido duramente criticada por inúmeros autores na Geografia, que clamam pela necessidade de análises multiescalares e que interrelacionem os distintos processos, agentes e atores envolvidos.
- (C) consistiu no tema central dos estudos realizados pela chamada Escola Alemã de Geografia, liderados pelos geógrafos Friedrich Ratzel e Karl Weber, na primeira metade do século XX, tornando-se referência para a gênese, a partir da década de 1960, da Corrente Desenvolvimentista da Geografia.
- (D) compromete a busca pela sustentabilidade, uma vez que as nações mais pobres, na condição de responsáveis pela maior parte dos impactos negativos ao meio ambiente no mundo têm apresentado resistência às medidas e investimentos propostos pelos países mais ricos.

QUESTÃO 38

“A temática que envolve a consideração das tecnologias da informação nos usos do território é central para os estudos geográficos.”

CASTILHO, Ricardo Abid. Usos do território brasileiro e tecnologias da informação: integração eletrônica e conhecimento digital. In. KATUTA, A. M. & SILVA, W. R. (orgs.) **O Brasil frente aos arranjos espaciais do século XXI**. Londrina: Humanidades, 2007, p. 81-102. (Fragmento Adaptado).

No contexto do debate geográfico sobre o paradigma tecnológico da produção, circulação, distribuição e consumo, considere as características apresentadas nos itens a seguir.

- I. As tecnologias da informação têm sido usadas para aumentar a racionalidade instrumental do espaço geográfico, por exemplo, dissociando geograficamente a parcela técnica da parcela política da produção e colaborando, assim, para a expansão de um uso corporativo do território.
- II. Do ponto de vista político (no contexto do capitalismo atual, ou da globalização), as tecnologias da informação criam ou aprofundam uma hierarquia sócio-espacial, permitindo tanto um conhecimento “matematizado” das configurações territoriais, produzido à distância, quanto um comando centralizado e simultâneo de ações à distância (ou de teleações).
- III. A afirmação de novos parâmetros de competitividade local, regional e nacional, impostos pelos mercados internacionais, são alguns dos aspectos característicos do paradigma da informação que surgiu em meados dos anos de 1970 nos países centrais, e se difundiu pelo mundo nas décadas seguintes.

Marque a alternativa **CORRETA**.

- (A) Apenas os itens I e II estão corretos.
- (B) Apenas os itens I e III estão corretos.
- (C) Apenas os itens II e III estão corretos.
- (D) Todos os itens estão corretos.

QUESTÃO 39

“Considerando que os espaços são diferentemente valorizados pelas sociedades, em função das possibilidades técnicas que determinam sua utilização, além de fatores políticos, econômicos e, também, culturais, todo espaço do planeta [...] pode ser considerado espaço do turismo.”

CRUZ, Rita de Cássia Ariza da. **Introdução à Geografia do Turismo**. São Paulo: Roca, 2001, p.12. (Fragmento Adaptado).

Nesse processo de apropriação dos espaços pela prática social do turismo considere as afirmativas a seguir.

- I. Dois fatores principais condicionam a eleição de determinado espaço para uso turístico: sua valorização cultural pela prática social do turismo, e, a divisão social e territorial do trabalho.
- II. Turismo de massa é uma expressão criada para categorizar a modalidade e a prática do turismo realizado por quantitativo elevado de pessoas. Também conhecido como turismo das massas, essa prática é destinada a lugares de reconhecido valor cultural.
- III. O espaço geográfico é o principal objeto de consumo do turismo, uma vez que é compreendido como prática social que envolve o deslocamento de pessoas pelo território.

Marque a alternativa **CORRETA**.

- (A) Apenas os itens I e II estão corretos.
- (B) Apenas os itens I e III estão corretos.
- (C) Apenas os itens II e III estão corretos.
- (D) Todos os itens estão corretos.

QUESTÃO 40

“São espaços territoriais, incluindo seus recursos ambientais, com características naturais relevantes, que têm a função de assegurar a representatividade de amostras significativas e ecologicamente viáveis das diferentes populações, habitats e ecossistemas do território nacional e das águas jurisdicionais, preservando o patrimônio biológico existente”.

MINISTÉRIO DO MEIO AMBIENTE. **Conceitos básicos em Meio Ambiente**. Disponível em <http://www.mma.gov.br/>. Acesso em 28 abr. 2014. (Fragmento Adaptado).

É **CORRETO** afirmar que o fragmento faz referência ao conceito de:

- (A) Território ambiental.
- (B) Região fitogeográfica.
- (C) Polígono geoambiental.
- (D) Unidades de conservação.

QUESTÃO 41

Um dos componentes mais importantes da dinâmica demográfica é a fecundidade. Sobre a fecundidade brasileira, é **CORRETO** afirmar que:

- (A) a disseminação da esterilização no Brasil ainda está restrita aos centros urbanizados, sem inserção nas populações rurais.
- (B) o ciclo de redução da mortalidade infantil, iniciado no Brasil em meados da década de 1980, foi determinante para o aumento da fecundidade.
- (C) a taxa de fecundidade total representa o número médio de filhos nascidos vivos, tidos por uma mulher ao final de seu período reprodutivo, na população de determinado espaço geográfico.
- (D) o Brasil assiste desde a década de 1980 ao declínio da fecundidade média, entretanto, a região norte apresenta significativo aumento nos últimos cinco anos, com taxas de fecundidade superiores a sete filhos por mulher.

QUESTÃO 42

“A sociedade industrial que o mundo contemporâneo edificou, seja no sistema de produção privado da economia capitalista, seja no sistema socialista, interferiu profundamente na natureza.”

ROSS, Jurandy L. S. (org.) **Geografia do Brasil**. 4 ed. São Paulo: EdUSP, 2003, p.215. (Fragmento Adaptado).

Sobre os problemas ambientais urbanos e industriais, é **CORRETO** afirmar que:

- (A) os problemas ambientais são menos agressivos nos países de economia mais desenvolvida e de crescimento industrial mais harmônico, em especial, quando acompanhado de acentuada redução do crescimento demográfico e elevação do nível cultural e de renda.
- (B) as metrópoles brasileiras que tiveram expansão acelerada pelas atividades industriais preparam-se para absorver os resíduos sólidos provenientes das indústrias, mas os resíduos gasosos têm causado desastres ambientais no entorno das indústrias.
- (C) os resíduos líquidos, tanto de origem industrial quando doméstica, se caracterizam por grande volume em uma cidade e, a despeito do processo de tratamento ter custo reduzido, a maioria das cidades brasileiras ainda não instalou a rede de coleta.
- (D) os resíduos líquidos de natureza industrial têm contribuído para o aumento dos problemas ambientais brasileiros e, em parte, estão associados às indústrias químicas de álcool e papel.

QUESTÃO 43

Em relação aos impactos ambientais decorrentes de incêndios e queimadas no Brasil, analise as afirmativas a seguir:

- I. as queimadas, associadas ao fogo produzido em ambientes florestais, estão restritas aos ambientes urbanos. Por sua vez, os incêndios, originados pela atividade agrícola de caráter mais intensivo e moderno, ocorrem predominantemente nas áreas rurais.
- II. incêndios e queimadas podem afetar intensamente os solos, ocasionando a perda de nutrientes, a instabilidade estrutural e a formação de feições erosivas.
- III. além de contribuir para o agravamento do quadro de poluição atmosférica nas áreas urbanas, os recorrentes registros de incêndios e queimadas igualmente afetam a saúde pública, uma vez que elevam o número de casos de problemas respiratórios.
- IV. em 2004, a aprovação do novo Código Florestal Brasileiro, ao instituir punições mais rígidas para os crimes ambientais, contribuiu decisivamente para a redução do número de casos de incêndios e queimadas nos últimos dez anos.

Em relação aos impactos ambientais decorrentes de incêndios e queimadas no Brasil, marque a alternativa **CORRETA**.

- (A) Apenas as afirmativas II e IV estão corretas.
- (B) Apenas as afirmativas II e III estão corretas.
- (C) Apenas as afirmativas I, III e IV estão corretas.
- (D) Todas as afirmativas estão corretas.

QUESTÃO 44

De acordo com os argumentos de resistência à construção da Usina Hidrelétrica Belo Monte, analise as afirmativas a seguir:

- I. as cidades de Altamira e Vitória do Xingu terão grandes áreas inundadas, o que prejudicará os agricultores e a população ribeirinha.
- II. a usina hidrelétrica Belo Monte está sendo construída na bacia hidrográfica do rio Amazonas, na sub bacia hidrográfica do rio Xingu, no estado do Pará.
- III. a capacidade pesqueira e as atividades de subsistência das reservas indígenas que vivem nas margens do Xingu serão afetadas diretamente pela mudança do curso do rio.

Marque a alternativa **CORRETA**.

- (A) Apenas as afirmativas I e II estão corretas.
- (B) Apenas as afirmativas I e III estão corretas.
- (C) Apenas as afirmativas II e III estão corretas.
- (D) Todas as afirmativas estão corretas.

QUESTÃO 45

“Nos últimos três dias de 2011, uma leva de 500 haitianos entrou ilegalmente no Brasil pelo Acre, elevando para 1.400 a quantidade de imigrantes daquele país no município de Brasileia (AC). Segundo o secretário-adjunto de Justiça e Direitos Humanos do Acre, José Henrique Corinto, os haitianos ocuparam a praça da cidade. A Defesa Civil do Estado enviou galões de água potável e alimentos, mas ainda não providenciou abrigo.”

Disponível em <http://oglobo.globo.com/pais/acre-sofre-com-invasao-de-imigrantes-do-haiti-3549381#ixzz31Wl7rkHh> Acesso em 12 maio 2014. (Fragmento Adaptado).

Sobre o processo migratório do Haiti para o Brasil, é **CORRETO** afirmar que:

- (A) a imigração ocorre porque o Haiti ainda não se recuperou dos estragos causados pelo terremoto de janeiro de 2010.
- (B) as décadas de 1970 e 1980 foram marcadas por fluxos migratórios significativos de brasileiros para o Haiti.
- (C) a onda migratória de haitianos foi motivada pela construção da usina hidrelétrica do rio Madeira.
- (D) os haitianos são considerados refugiados e, por esta razão, foram liberados pelo governo brasileiro do visto de entrada.

QUESTÃO 46

“Os ritmos acentuados de crescimento populacional urbano e a superconcentração de capital nacional e internacional nas metrópoles para a criação da infraestrutura necessária à reprodução capitalista, promoveram um aumento crescente de população não empregada que se “aloja”, e não “habita” nos maiores centros urbanos. Este processo de inchaço manifesta-se numa série de problemas urbanos.”

SPOSITO, Maria Encarnação. **Capitalismo e urbanização**. São Paulo: Contexto, 2000, p. 70. (Fragmento Adaptado).

Em relação aos problemas urbanos citados pelo fragmento, é **CORRETO** afirmar que:

- (A) estão associados apenas às metrópoles, na qual a elevada concentração da população de menor poder aquisitivo conduziu ao surgimento de inúmeras moradias irregulares.
- (B) as precárias condições de reprodução da vida humana não estão associadas apenas à fragilidade das habitações, mas também à deficiência na oferta dos serviços públicos e no acesso à infraestrutura.
- (C) o Brasil apresenta taxas de desemprego extremamente baixas, fruto da adoção de sucessivas políticas de investimento em geração de emprego e renda, aliadas à qualificação intensa da mão-de-obra, elevando o país a níveis competitivos comparados às principais potências econômicas mundiais.
- (D) o fenômeno da favelização nas metrópoles brasileiras, iniciado na última década, está vinculado ao processo de desindustrialização, cuja consequência mais grave é a demissão de grandes contingentes de mão-de-obra.

QUESTÃO 47

“Habitar a Terra não é aninhar-se num Lugar, mas habitar um espaço que se abre entre um aqui e um ali é percorrer este espaço em todos os sentidos. A espacialidade da existência é movimento e não enraizamento.”

BESSE, Jean-Marc. **Ver a terra: seis ensaios sobre paisagem e a geografia**. Trad. Vladimir Bartolini. São Paulo: Perspectiva, 2006, p. 93. (Fragmento Adaptado).

A compreensão do lugar assume posição de destaque no contexto geográfico contemporâneo, sobretudo pelo resgate das relações sociais a partir de uma perspectiva humanista. Segundo esta corrente, é **CORRETO** afirmar que o entendimento acerca do mundo atual passa necessariamente pela compreensão do lugar enquanto dimensão

- (A) física do espaço euclidiano e suas diferentes dimensões.
- (B) geométrica de apropriação e utilização privada do espaço.
- (C) cartesiana, a partir do uso do espaço e dos recursos naturais.
- (D) simbólica do espaço vivido, a partir da experiência de vida de cada sujeito que o habita.

QUESTÃO 48

“De um tempo lento, diferenciado segundo as regiões, passamos a um tempo rápido, um tempo hegemônico único, influenciado pelo dado internacional: os tempos do Estado e das multinacionais.”

SANTOS, Milton; SILVEIRA, Maria Laura. **O Brasil: território e sociedade no início do século XXI**. 5 ed. Rio de Janeiro: Record, 2003, p. 52. (Fragmento Adaptado).

É **CORRETO** que a caracterização realizada no fragmento descrito é relativa ao período denominado:

- (A) técnico-científico e informacional.
- (B) industrialização tardia.
- (C) integração nacional.
- (D) meios naturais.

QUESTÃO 49

“A ideia dos BRICs foi formulada pelo economista-chefe da Goldman Sachs, Jim O’Neil, em estudo de 2001 [...]. Fixou-se como categoria da análise nos meios econômico-financeiros, empresariais, acadêmicos e de comunicação. Em 2006, o conceito deu origem a um agrupamento, propriamente dito, incorporado à política externa de Brasil, Rússia, Índia e China. Em 2011, por ocasião da III Cúpula, a África do Sul passou a fazer parte do agrupamento, que adotou a sigla BRICS.”

BRASIL. Ministério das Relações Exteriores. Disponível em www.itamaraty.gov.br/temas/mecanismos-inter-regionais/agrupamento-brics Acesso em 02 de maio de 2014. (Fragmento Adaptado).

Sobre os países que compõem os BRICS, é **CORRETO** afirmar que:

- (A) estão construindo um sistema de bem estar social com objetivo de defender os interesses dos países menos desenvolvidos.
- (B) possuem a base tecnológica mais avançada atualmente no mundo e por esta razão são capazes de alavancar a economia dos países em desenvolvimento.
- (C) apresentam características econômicas promissoras para as próximas décadas, com perspectivas sólidas de se tornarem, em médio prazo, economias desenvolvidas.
- (D) diante dos problemas ambientais que assolam o mundo, os BRICS possuem a ação prioritária de reverter os dilemas ambientais nos países de economia emergente.

QUESTÃO 50

“O espaço se globaliza, mas não é mundial como um todo senão como metáfora. Todos os lugares são mundiais, mas não há um espaço mundial. Quem se globaliza, mesmo, são as pessoas e os lugares.”

SANTOS, M. A aceleração contemporânea: tempo mundo e espaço mundo. In: SANTOS, M.; SOUZA, M. A. A.; SCARLATO, F. C.; ARROYO, M. (orgs.) **O Novo mapa do mundo: fim de século e globalização**. 4 ed. São Paulo: Hucitec, 2002, p. 23. (Fragmento Adaptado).

É **CORRETO** afirmar, sobre o processo de globalização e aceleração contemporânea:

- (A) o avanço das telecomunicações, informática e o uso da internet são fundamentais para os fluxos financeiros mundiais.
- (B) a maioria das instituições financeiras globais têm sua sede nos países subdesenvolvidos pelos incentivos de mão de obra barata e leis trabalhistas flexíveis.
- (C) os blocos econômicos regionais são constituídos com a função precípua de formar alianças para defender a autonomia política dos países membros.
- (D) os países centrais adotaram políticas neoliberais que se traduziram em desregulamentação da economia e ampliação de políticas sociais distributivas de renda.

QUESTÃO 51

A intensificação do processo de urbanização manifesta-se, dentre outras formas, pelo aumento da distância entre a área central das cidades e as novas áreas ocupadas. No caso das atividades de comércio e serviços, é possível observar a atuação conjunta de fatores que tendem a afastá-las das áreas centrais – como os frequentes congestionamentos no trânsito, o elevado preço dos terrenos, a legislação mais rigorosa e restritiva – bem como de algumas características que tendem a fixá-las de modo cada vez mais intenso em outras áreas da cidade – detentoras, por exemplo, de terrenos maiores e mais baratos, de legislação mais flexível e de incentivos fiscais.

Sobre esta reorientação nos fatores de localização das atividades de comércio e serviços nas cidades, sobretudo de médio e grande porte, é **CORRETO** afirmar que se trata de um processo espacial denominado:

- (A) cristalização.
- (B) concentração.
- (C) descentralização.
- (D) desterritorialização.

QUESTÃO 52

Sobre o papel do Estado e as políticas territoriais no Brasil, é **CORRETO** afirmar que:

- (A) a partir da década de 1950, tornaram-se fundamentalmente políticas econômico-territoriais, constituindo uma subestratégia das macropolíticas econômicas. Com isso, o território, com suas regiões e lugares, tornou-se suporte e, em alguns casos, objeto de investimentos estatais e privados.
- (B) o padrão da divisão regional, a partir da qual são elaboradas as contas nacionais, os projetos de planejamento, a atuação das superintendências regionais, entre outros aspectos, foi profundamente alterado nas últimas três décadas, com a acentuada diminuição do peso do estado de São Paulo e a redistribuição dos *royalties* da produção do petróleo entre os estados não produtores.
- (C) a promulgação da Constituição Federal de 1988 representou a centralização do planejamento econômico e territorial por parte governo federal, a partir da criação dos institutos nacionais de planejamento.
- (D) a reorientação no processo de elaboração de políticas territoriais, por parte do poder público municipal nas últimas décadas, significou plena autonomia em relação aos repasses de recursos do orçamento da União, o que permitiu maior aproximação com as efetivas demandas sociais.

QUESTÃO 53

“A literatura que trata da globalização fala de competitividade entre Estados, mas, na verdade, há uma competitividade entre empresas, que, às vezes, arrastam o Estado e sua força normativa na produção de condições favoráveis àquelas dotadas de mais poder. É dessa forma que se potencializa a vocação de rapidez e de urgência de algumas empresas em detrimento de outras, uma competitividade que agrava as diferenças de força e as disparidades, enquanto o território, pela sua organização, constitui-se num instrumento do exercício dessas diferenças de poder.”

SANTOS, Milton. **Por uma outra globalização**. Rio de Janeiro: Record, 2000, p. 84-85 (Fragmento Adaptado).

Sobre a relação contemporânea entre governos e empresas, bem como o seu reflexo na transformação do espaço geográfico, é **CORRETO** afirmar que:

- com base no discurso do empreendedorismo no setor público, o planejamento de várias cidades no mundo, ao privilegiar o chamado “urbanismo de resultados”, cujo foco reside na intervenção de áreas pontuais do tecido urbano, têm contribuído para intensificar a fragmentação sócio-espacial.
- o espaço físico deixou de ser questão relevante no contexto da competição entre cidades, uma vez que atualmente as empresas operam, de modo exclusivo, no universo virtual, a partir do regime denominado teletrabalho.
- as chamadas “cidades globais” constituem a classificação criada pelo Banco Mundial para as administrações municipais que se destacam na atração de empresas e eventos, a fim de obter vantagens na disputa por financiamentos de grandes projetos de transformação do espaço urbano.
- as estratégias e mecanismos de competição existentes no ambiente empresarial têm sido adotadas pelo poder público, com vistas à limitar o papel exercido pelo setor privado no processo de tomada de decisão dos investimentos nas cidades.

QUESTÃO 54

Em relação às escalas do planejamento e da gestão das cidades, é **CORRETO** afirmar que:

- a escala regional apresenta pouca variação em relação à amplitude dos fenômenos, uma vez que se refere exclusivamente a um determinado estado federativo ou a um agrupamento de estados.
- no Brasil, há uma forte tradição no que se refere às atividades de planejamento e gestão em escala nacional, mantida por meio das políticas públicas desenvolvidas pelo Ministério da Integração Nacional.
- a escala microlocal corresponde a recortes territoriais de tamanhos diversos, cuja característica comum diz respeito à ocorrência de fatos associados intensa e diretamente ao cotidiano dos mais diversos segmentos da população de um município.
- a escala macrolocal é usualmente empregada para o planejamento e a gestão dos pequenos municípios, face à reduzida complexidade dos fenômenos sociais e seus desdobramentos.

QUESTÃO 55

Apesar de planejada, a cidade de Palmas possui um processo de urbanização complexo, cujas etapas de ocupação definidas pelo Plano Urbanístico original da capital tocantinense não foram seguidas ao longo das últimas duas décadas. Sobre a urbanização de Palmas, analise as afirmativas a seguir:

- os maiores índices de densidade populacional encontram-se nas quadras residenciais localizadas na Área Residencial Nordeste (ARNE).
- na primeira metade da década de 1990, um grupo de moradores que residia em barracões improvisados, construídos nas proximidades da Praça dos Girassóis, iniciou a ocupação das primeiras quadras residenciais da Área Residencial Noroeste (ARNO).
- a formação do bairro Jardim Taquari está relacionada à criação de um setor industrial pelo governo do estado, em 1998, às margens da Avenida Teotônio Segurado, na Região Sul.
- uma das principais centralidades de comércio e serviços de Palmas está localizada na Avenida Tocantins, em Taquaralto.

Marque a alternativa **CORRETA**.

- Apenas as afirmativas II e IV estão corretas.
- Apenas as afirmativas II e III estão corretas.
- Apenas as afirmativas I, III e IV estão corretas.
- Todas as afirmativas estão corretas.

QUESTÃO 56

Com os objetivos fundamentais de planejar, desenvolver e integrar a Região Amazônica, o governo federal, desde a década de 1950, tem criado uma série de dispositivos legais para a Amazônia Brasileira. Sobre a criação da Amazônia Legal, analise as afirmativas a seguir:

- uma das principais iniciativas voltadas ao desenvolvimento econômico da Região diz respeito à criação da Zona Franca de Manaus, em 1967.
- com a promulgação da Constituição Federal de 1988, Roraima, Amapá e Tocantins foram transformados em estados e incorporados à Amazônia Legal.
- compõem a Amazônia Legal os estados do Acre, Amapá, Amazonas, Mato Grosso, Pará, Rondônia, Roraima, Tocantins e parte do estado do Maranhão (a oeste do Meridiano 44°).

Marque a alternativa **CORRETA**.

- Apenas as afirmativas I e II estão corretas.
- Apenas as afirmativas I e III estão corretas.
- Apenas as afirmativas II e III estão corretas.
- Todas as afirmativas estão corretas.

QUESTÃO 57

Implementado no final da década de 1970, o Projeto Formoso, localizado na planície sedimentar da Bacia do rio Araguaia, é considerado um dos mais importantes programas de agricultura irrigada no mundo.

Assinale a alternativa **CORRETA** quanto ao principal cultivo desenvolvido no âmbito do Projeto Formoso.

- Trigo irrigado.
- Arroz irrigado.
- Laranja irrigada.
- Algodão irrigado.

QUESTÃO 58

A geopolítica no continente europeu sofreu recentes mudanças que afetaram o mundo, uma vez que colocou em pauta a questão do controle e da soberania dos países.

É **CORRETO** afirmar que a crise na Ucrânia foi motivada por questões geopolíticas relativas a qual país?

- (A) Rússia.
- (B) Inglaterra.
- (C) Eslováquia.
- (D) Estados Unidos.

QUESTÃO 59

“No que se refere à urbanização, o Brasil foi, durante muitos séculos, um grande arquipélago, formado por subespaços que evoluíram segundo lógicas próprias, ditadas em grande parte por suas relações com o mundo exterior. Havia, sem dúvida, para cada um desses subespaços, polos dinâmicos internos. Estes, porém, tinham entre si escassa relação, não sendo interdependentes”.

SANTOS, Milton. **A urbanização brasileira**. São Paulo: Hucitec, 1994, p. 26. (Fragmento Adaptado).

Sobre algumas das principais características da urbanização no Brasil, analise as afirmativas a seguir:

- I. a partir das décadas de 1940 e 1950, prevaleceu a lógica da urbanização associada à crescente industrialização, o que incluiu, de um lado, a formação e consolidação de um mercado nacional e, do outro, os esforços empreendidos para torná-lo integrado à expansão do consumo, observada em diversas formas.
- II. até o século XVIII, a expansão da agricultura comercial e a exploração mineral consistiam nas principais formas de acumulação de riquezas, que, por sua vez, redundaram na formação de cidades no litoral e no interior.
- III. no início do século XIX ocorre a primeira aceleração do processo de urbanização no Brasil, com a chegada da Família Real Portuguesa e a instalação das primeiras indústrias de médio e grande portes nas cidades do Rio de Janeiro e São Paulo.
- IV. nas últimas três décadas, é possível observar uma diminuição significativa nas taxas de crescimento das duas principais metrópoles brasileiras (São Paulo e Rio de Janeiro), ao mesmo tempo em que se torna cada vez mais expressiva a participação das cidades médias no que tange à expansão, não apenas da população, mas também das atividades econômicas.

Marque a alternativa **CORRETA**.

- (A) Apenas as afirmativas I, III e IV estão corretas.
- (B) Apenas as afirmativas II e III estão corretas.
- (C) Apenas as afirmativas I, II e IV estão corretas.
- (D) Todas as afirmativas estão corretas.

QUESTÃO 60

A distribuição da população tende a ocorrer de modo desigual sobre o espaço geográfico. Em relação à distribuição populacional no Brasil, é **CORRETO** afirmar que:

- (A) em razão do histórico ligado à pobreza, decorrente das secas prolongadas, a Região Nordeste não tem registrado incremento populacional nas últimas décadas.
- (B) a Região Sudeste apresenta a maior densidade populacional.
- (C) a estagnação econômica da Região Centro-Oeste significou decréscimo populacional para os estados de Goiás e Mato Grosso.
- (D) a Região Sul possui a menor densidade demográfica.