

# PREFEITURA MUNICIPAL DE PALMAS-TO

## CONCURSO PÚBLICO PARA PROVIMENTO DE CARGOS DO QUADRO GERAL

Provas de Conhecimentos

**MANHÃ**

	Questões		Questões
Língua Portuguesa	01 a 10	Conhecimentos Regionais	21 a 25
Raciocínio Lógico	11 a 15	Legislação Pertinente ao Município de Palmas-TO	26 a 35
Noções de Informática	16 a 20	Conhecimentos Específicos	36 a 60



**ATENÇÃO:** transcreva no espaço apropriado da sua FOLHA DE RESPOSTA (GABARITO), com sua caligrafia usual, considerando as letras maiúsculas e minúsculas, a frase a seguir:

**Use a dificuldade como um degrau da vitória.**

**ANTES DE COMEÇAR A FAZER AS PROVAS:**

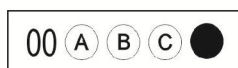
1. Verifique se este caderno contém seis provas, com um total de 60 (sessenta) questões, sequencialmente numeradas de 01 a 60.
2. Caso haja algum problema, solicite ao aplicador a substituição deste caderno, impreterivelmente, até 15 minutos após o início da prova.

**AO RECEBER A FOLHA DE RESPOSTAS (GABARITO):**

3. Confira seus dados e, havendo erro, solicite ao aplicador a correção na Ata de Sala.
4. Assine com CANETA no espaço indicado.

**AO TRANSFERIR A MARCAÇÃO DAS ALTERNATIVAS PARA A FOLHA DE RESPOSTAS (GABARITO):**

5. Use somente caneta azul ou preta e aplique traços firmes dentro da área reservada à letra correspondente a cada resposta, conforme modelo:



6. Sua resposta NÃO será computada se houver marcação de mais de uma alternativa.
7. A folha de respostas não deve ser dobrada, amassada ou rasurada.

**AO TERMINAR AS PROVAS:**

8. Você deve chamar a atenção do aplicador levantando o braço. Ele irá até você para recolher sua FOLHA DE RESPOSTAS (GABARITO) e este CADERNO DE PROVAS.
9. Recolha seus objetos, deixe a sala, e em seguida o prédio. A partir do momento em que você sair da sala e até sair do prédio, continuam válidas as proibições sobre o uso de aparelhos eletrônicos e celulares bem como não lhe é mais permitido o uso dos sanitários.

Terá suas provas anuladas e será automaticamente eliminado do processo seletivo, o candidato que durante a sua realização for surpreendido portando (mesmo que desligados) quaisquer aparelhos eletrônicos, tais como, bip, telefone celular e/ou smartphone, relógio de qualquer espécie, walkman, agenda eletrônica, notebook, palmtop, ipod, ipad, tablet, pen drive, receptor, gravador, máquina de calcular, máquina fotográfica, chaves integradas com dispositivos eletrônicos, controle de alarme de carro e moto, controle de portão eletrônico etc., bem como quaisquer acessórios de chapelaria, tais como chapéu, boné, gorro etc., e ainda lápis, lapiseira/grafite, borracha, caneta em material não-transparente, óculos de sol (exceto com comprovação de prescrição médica), qualquer tipo de carteira ou bolsa e armas.

Nome: \_\_\_\_\_

Data de Nascimento: \_\_\_\_ / \_\_\_\_ / \_\_\_\_

Duração total destas provas, incluindo o preenchimento da FOLHA DE RESPOSTAS (GABARITO):

**QUATRO HORAS**

**ATENÇÃO:** Após a prova você poderá levar consigo somente a FOLHA DE RASCUNHO DO GABARITO.

**PROVA DE LÍNGUA PORTUGUESA**

Leia o Texto I e responda as QUESTÕES de 1 a 3.

**Texto I****Trocária todos os meus títulos pela igualdade**

*Tinga, 36 anos, jogador de futebol do Cruzeiro, sofreu ataques racistas durante uma partida em fevereiro deste ano.*

1 O que aconteceu comigo foi noticiado no Brasil inteiro [durante uma partida do Cruzeiro contra o time peruano Real Garcilaso, pela Copa Libertadores, a torcida imitava sons de macaco a cada vez que o jogador pegava na bola]. Recebi

5 ofensas racistas e não vou fazer sensacionalismo em cima disso, mas é triste ver que isso tem acontecido em todas as áreas, infelizmente. Estamos em 2014 e é uma coisa mais velada, mas que existe.

10 E olha que, pro cara que conquistou o sucesso, a vida é mais fácil. Acredito que existe um preconceito mais forte que o racismo, que é o preconceito social. Negro ou branco, se você é bem-sucedido, acaba sendo aceito. Isso mostra um preconceito social muito forte.

15 Acredito que o racismo nos estádios de futebol também é um reflexo da educação. Algumas pessoas, quando vão para o estádio, acham que tudo o que elas falam lá fica por lá. Essas pessoas às vezes estão com seus filhos, e ainda assim estão xingando a gente. Estão ensinando isso aos filhos. Quando você é bem-educado, não existe essa divisão entre o que acontece dentro e fora do estádio. Por falta de educação, as pessoas acham que não acontece nada, mesmo no esporte. Já vi pessoas de classe alta agirem assim.

20 Como disse logo depois daquela partida, trocária todos os meus títulos pela igualdade, em todas as áreas.

TROCÁRIA todos os meus títulos pela igualdade. *Revista Trip*, São Paulo, n. 231, 23 abr. 2014. Disponível em: <[http://revistatrip.uol.com.br/revista/231/reportagens/trocaria\\_todos-os-meus-titulos-pela-igualdade.html](http://revistatrip.uol.com.br/revista/231/reportagens/trocaria_todos-os-meus-titulos-pela-igualdade.html)>. Acesso em: 05 maio 2014.

**QUESTÃO 1**

A partir da leitura do Texto I, é **CORRETO** afirmar.

- (A) O racismo, que está presente nos estádios de futebol, permeia a vida de todos os cidadãos e tem um caráter homofóbico.
- (B) A educação e o respeito às classes sociais menos favorecidas é um privilégio que cabe à classe social mais alta.
- (C) Os títulos e campeonatos conquistados pelos atletas perdem o significado diante das atitudes das pessoas que frequentam os estádios de futebol.
- (D) Tanto o preconceito racial quanto o preconceito social estão atrelados à falta de educação das pessoas.

**QUESTÃO 2**

Em relação à tipologia textual do texto I, é **CORRETO** afirmar que se trata de:

- (A) texto instrucional
- (B) texto jornalístico
- (C) texto de informação educativa
- (D) texto epistolar

**QUESTÃO 3**

Indique a alternativa que apresenta a afirmativa **CORRETA** em relação ao emprego das palavras e expressões no texto I.

- (A) As palavras 'áreas', 'fácil' e 'você' são acentuadas em conformidade com a mesma regra de acentuação.
- (B) A expressão 'ofensas racistas' (l. 5), na oração em que figura, exerce a função de complemento nominal.
- (C) Na frase "Acredito que existe um preconceito mais forte que o racismo, que é o preconceito social." (l. 10 e 11), o fragmento em destaque é uma oração subordinada adjetiva.
- (D) No trecho "Estamos em 2014 e é uma coisa mais velada [...]" (l. 7), a palavra em destaque pode ser substituída por 'proibida', sem que haja alteração de sentido.

Leia o Texto II a seguir e responda as QUESTÕES de 4 a 6.

**Texto II****Bebida com cigarro dentro**

1 É proibido fumar em bares. Mas alguns deles tiveram uma ideia para driblar essa regra: servir drinques que já vêm com tabaco misturado à própria bebida.

5 Já tentaram fazer chá de cigarro e até mergulhá-lo no copo de bebida, cortado em pedacinhos. Tudo para realizar um desejo clássico dos fumantes: poder consumir tabaco sem ter que sair para fumar do lado de fora do bar. Nos EUA, vários pubs criaram drinques que contêm tabaco. Quem for ao Father's Office, em Los Angeles, pode pedir o Oaxacan Fizz, bebida que leva mescal, cynar, limão e um xarope doce feito com fumo de cachimbo. Já no Bar Charley, em Washington, o destaque é uma bebida que mistura conhaque, tabaco e cubos de gelo feitos com chá preto.

15 A vantagem dessas misturas é que, além de poderem ser consumidas dentro do bar, elas permitem que o fumante receba nicotina sem inalar a fumaça tóxica provocada pela queima do cigarro. Mas, como o tabaco é cancerígeno por si só, continua havendo risco à saúde. E sua combinação direta com o álcool também é malvista por médicos. "A droga (álcool) pode potencializar a ação do tabaco no corpo e levar, por exemplo, ao aumento da pressão arterial e da frequência cardíaca", diz o médico Alfredo Helito, do Hospital Sírio Libanês, em São Paulo. O gosto também não é dos melhores. "Desce queimando", admitiu Sang Yoon, dono do Father's Office, em entrevista a uma rádio americana.

HARARI, Thais. Bebida com cigarro dentro. *Superinteressante*, São Paulo, n. 330, p. 20, mar. 2014. Fragmento adaptado.

**QUESTÃO 4**

Em relação ao texto 'Bebida com cigarro dentro', assinale a alternativa **CORRETA**.

- (A) Uma vez que há um grande movimento no sentido de ajudar o fumante a superar a necessidade de nicotina mantendo a saúde, os bares estão conseguindo atender a esse propósito.
- (B) A combinação do álcool com o tabaco representa uma estratégia inovadora com vistas a superar as dificuldades encontradas pelos fumantes em pubs e bares abertos.
- (C) Por causar dependência, a nicotina associada ao álcool provoca distúrbios graves, como problemas vasculares e renais.
- (D) Apesar de os bares utilizarem estratégias como a criação de drinques que contêm tabaco misturado com outros ingredientes para evitar a inalação de fumaça, o efeito nocivo do tabaco para a saúde humana permanece inalterado.

**QUESTÃO 5**

Em relação ao texto II, analise as afirmativas a seguir.

- I. A conjunção 'Mas' (l. 1) apresenta o mesmo significado da conjunção 'e' na frase "Marina fala, e não faz".
- II. O pronomes possessivo 'deles' (l. 1) estabelece uma relação anafórica e refere-se aos fumantes.
- III. A crase não poderia ter sido utilizada em "misturado à própria bebida" (l. 3), porque pronomes demonstrativos e de tratamento não aceitam a anteposição do artigo feminino.
- IV. Um dos antônimos de 'malvista' (l. 19) é 'benquista' e de 'inalar' (l. 16) é 'expirar'.

A respeito dessas asserções, marque a alternativa **CORRETA**.

- (A) Somente a afirmativa I está correta.
- (B) Somente as afirmativas I e IV estão corretas.
- (C) Somente as afirmativas I, II e III estão corretas.
- (D) Todas as afirmativas estão corretas.

**QUESTÃO 6**

Marque a alternativa **INCORRETA**.

- (A) O trecho em destaque na frase “Quem for ao Father’s Office, em Los Angeles, pode pedir o Oaxacan Fizz, bebida que leva mescal, cynar, limão e um xarope doce feito com fumo de cachimbo.” (l. 8 a 11) desempenha a função de aposto.
- (B) Na oração “A droga (álcool) pode potencializar a ação do tabaco no corpo” (l. 19 e 20), a expressão em destaque desempenha a função de adjunto adverbial.
- (C) O trecho em destaque no fragmento “elas permitem que o fumante receba nicotina sem inalar a fumaça tóxica provocada pela queima do cigarro.” (l. 15 a 17) é uma oração subordinada subjetiva objetiva indireta.
- (D) A oração destacada em “Nos EUA, vários pubs criaram drinques que contêm tabaco.” (l. 7 e 8) é subordinada adjetiva restritiva.

Leia o texto III a seguir e responda as QUESTÕES 7 e 8.

**Texto III****Retrato**

Eu não tinha este rosto de hoje,  
 assim calmo, assim triste, assim magro,  
 nem estes olhos tão vazios, nem o lábio amargo.  
 Eu não tinha estas mãos sem força,  
 tão paradas e frias e mortas;  
 eu não tinha este coração que nem se mostra.  
 Eu não dei por esta mudança,  
 tão simples, tão certa, tão fácil:  
 Em que espelho ficou perdida a minha face?

MEIRELES, Cecília. **Obra poética**. Vol. 4. Biblioteca luso-brasileira: Série brasileira. Companhia J. Aguilar Editora, 1958. p 10.

**QUESTÃO 7**

Assinale a alternativa **CORRETA** em relação ao poema **Retrato**.

- (A) O poema apresenta, sobretudo, uma descrença na vida, que ficou perdida sem que a autora percebesse a sua grandeza.
- (B) Os versos estão impregnados de um tom nostálgico que revela o processo de transformação operado pela passagem do tempo.
- (C) Há um tom predominantemente pejorativo em relação ao avançar da idade das pessoas.
- (D) O amargor das palavras reflete a solidão após uma grande desilusão.

**QUESTÃO 8**

Analise as afirmativas.

- I. Em “Eu não tinha este rosto de hoje”, a expressão em destaque desempenha a função de objeto direto.
- II. Em “Eu não tinha estas mãos sem força”, a expressão em destaque desempenha a função de complemento nominal.
- III. Em “Eu não tinha este coração que nem se mostra”, o termo em destaque é um pronome relativo.
- IV. No verso “Em que espelho ficou perdida a minha face?”, a expressão destacada desempenha a função de objeto direto.

Marque a alternativa **CORRETA**.

- (A) Somente a afirmativa I está correta.
- (B) Somente as afirmativas I e III estão corretas.
- (C) Somente as afirmativas II e IV estão corretas.
- (D) Somente as afirmativas III e IV estão corretas.

Leia o texto IV a seguir e responda as QUESTÕES 9 e 10.

**Texto IV****Consumo de álcool no Brasil é superior à média mundial, diz OMS**

- 1 O abuso no consumo de álcool no Brasil supera a média mundial e apresenta taxas superiores a dezenas de países. Os dados são da Organização Mundial da Saúde que, em um informe publicado nesta segunda-feira, 12, alerta que 3,3 milhões de
- 5 mortes no mundo em 2012 foram causados pelo uso excessivo do álcool, 5,9% de todas as mortes. Segundo a entidade, não apenas a bebida pode gerar dependência, mas também poderia levar ao desenvolvimento de outras 200 doenças.
- 10 Entre os 194 países avaliados, a OMS chegou à conclusão de que o consumo médio mundial para pessoas acima de 15 anos é de 6,2 litros por ano. No caso do Brasil, os dados apontam que o consumo médio é de 8,7 litros por pessoa por ano. Esse volume caiu entre 2003 e 2010. Há dez anos, a taxa era de 9,8 litros por pessoa.
- 15 Mas as projeções até 2025 mostram que o consumo voltará a aumentar, ultrapassando a marca de 10,1 litros por ano por pessoa. Em 1985, o consumo não chegava a 4 litros por pessoa por ano.
- 20 No caso brasileiro, a diferença entre o consumo masculino e feminino é profundo. Entre os homens, a taxa chega a mais de 13 litros por ano. Para as mulheres, ela é de apenas 4 litros. 60% do consumo é de cerveja. Apenas 4% do consumo é representado pelo vinho.

CHADE, Jamil. Consumo de álcool no Brasil é superior à média mundial, diz OMS. **O Estado de São Paulo**, São Paulo, 12 maio 2014. Saúde. Disponível em: <<http://www.estadao.com.br/noticias/vidae,consumo-de-alcool-no-brasil-e-superior-a-media-mundial-diz-oms,1165538,0.htm>>. Acesso em: 12 maio 2014. Fragmento adaptado.

**QUESTÃO 9**

Em relação ao texto IV, marque a alternativa **CORRETA**.

- (A) O consumo de bebida pelos homens brasileiros, em todas as idades, supera a marca mundial, sendo que essa taxa apresenta crescimento constante nos últimos anos.
- (B) A bebida preferida das mulheres é o vinho, representando 4% do consumo mundial, enquanto que os jovens preferem a cerveja.
- (C) Há uma forte tendência de crescimento do percentual de consumo de bebida alcoólica pelos brasileiros, após um período de consumo menor.
- (D) A dependência de bebida alcoólica pode causar mais doenças graves quando comparada aos efeitos do fumo em larga escala.

**QUESTÃO 10**

Analise as afirmativas referentes ao texto IV.

- I. Na frase “No caso brasileiro, a diferença entre o consumo masculino e feminino é profundo.” (l. 19 e 20), o uso da vírgula é opcional, uma vez que separa o sujeito do predicado.
- II. Em “Há dez anos, a taxa era de 9,8 litros por pessoa.” (l. 13 e 14), a expressão em destaque tem a função de adjunto adverbial.
- III. A palavra ‘segunda-feira’ não pode ser escrita sem hífen por se tratar de palavra composta pela justaposição de outras duas palavras, assim como os nomes dos demais dias da semana.
- IV. Na frase “O consumo de álcool no Brasil é superior à média mundial.”, o uso da crase é facultativo.

Indique a alternativa **CORRETA**.

- (A) Somente a afirmativa I está correta.
- (B) Somente as afirmativas II e III estão corretas.
- (C) Somente as afirmativas I, II e IV estão corretas.
- (D) Todas as afirmativas estão corretas.

**PROVA DE RACIOCÍNIO LÓGICO****QUESTÃO 11**

Uma pessoa P está visitando uma loja que vende blusas e saias. Dos muitos modelos que a loja tem, existem somente 5 modelos de blusas e 6 modelos de saias de que a pessoa P gostou. Mas, infelizmente, a pessoa P levou pouco dinheiro, devendo escolher se comprará uma blusa ou se comprará uma saia. Em quantas maneiras poderá resultar a compra da pessoa P?

- (A) 1
- (B) 3
- (C) 11
- (D) 30

**QUESTÃO 12**

O próximo elemento da sequência de números: 2, 3, 5, 7, ... é:

- (A) 8
- (B) 9
- (C) 11
- (D) 13

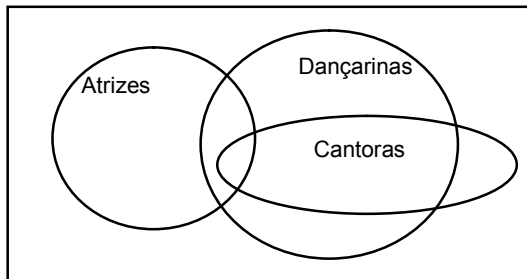
**QUESTÃO 13**

Avalie as proposições e assinale a alternativa **CORRETA**.  
Todo jogador de futebol é bom de bola. Nenhum americano é bom de bola. Daí, pode-se concluir que:

- (A) algum jogador de futebol é americano.
- (B) nenhum jogador de futebol é americano.
- (C) nenhum jogador de futebol é bom de bola.
- (D) alguém que seja jogador de futebol é americano.

**QUESTÃO 14**

De acordo com o diagrama de Venn, marque a alternativa **CORRETA**.



- (A) As atrizes que não são dançarinas não são cantoras.
- (B) As cantoras que não são dançarinas são atrizes.
- (C) Não há cantoras que sejam dançarinas e atrizes.
- (D) Todas as dançarinas são atrizes.

**QUESTÃO 15**

Numa classe de 35 alunos, 15 praticam handebol e 19 alunos praticam futebol. Além disso, 5 não praticam nem handebol nem futebol. Quantos alunos dessa classe praticam ambos os esportes?

- (A) 4
- (B) 9
- (C) 11
- (D) 15

**PROVA DE INFORMÁTICA****QUESTÃO 16**

Analise a planilha a seguir, editada no Microsoft Excel em sua configuração de instalação padrão.

	A	B	C	D	E
1	-1	5	3	1	
2		2	-2	3	
3		2	4	6	
4					
5					

Na célula D5 deve ser inserida a seguinte fórmula: =SE(A1>=0;SOMA(B1:D1);SOMA(B3:D3))

Após a inserção da fórmula e pressionada a tecla Enter, assinale a alternativa **CORRETA** que corresponde ao resultado.

- (A) -1
- (B) 9
- (C) 12
- (D) -2

**QUESTÃO 17**

O Sistema Operacional é:

- (A) o software que acompanha aplicativos comerciais para edição de textos e planilhas eletrônicas, gerenciando todo o seu Painel de Controle.
- (B) o software responsável pelo funcionamento geral dos sistemas de computação. Ele tem a função de gerenciar os recursos do computador. Sem eles, os sistemas computacionais não funcionam.
- (C) um software distribuído gratuitamente, mas que não revela seu código-fonte. Possui licença para redistribuição, mas pode ter limitação para uso comercial.
- (D) um software utilizado para a criação de softwares aplicativos.

**QUESTÃO 18**

A respeito dos conceitos básicos associados ao emprego de tecnologias, ferramentas, aplicativos e procedimentos associados à Internet/Intranet, assinale a alternativa **CORRETA**.

- (A) A única forma eficaz para se ter acesso à Internet e a todo o seu conteúdo é através de um cadastro em um provedor público.
- (B) URL é uma forma padronizada de se especificar o endereço de qualquer recurso, *site* ou arquivo existente em um servidor da WWW (*World Wide Web*).
- (C) A transferência de um arquivo localizado em um servidor na internet para um computador de um usuário é denominada Upload.
- (D) Servidor é uma rede de computadores que fornece informações na Internet/Intranet em forma de hipertexto.

**QUESTÃO 19**

Em relação à forma de endereçamento de e-mail, é **CORRETO** afirmar.

- (A) No endereço de email, o texto após o símbolo @ (arroba) significa a identificação do usuário de onde se localiza o email.
- (B) No endereço de email, o texto à esquerda do caractere @ (arroba) é chamado de domínio.
- (C) Todo endereço de e-mail escrito na sua forma correta deve ter a terminação “.com.br”.
- (D) Todo endereço de email deve ter o caractere @ (arroba).

**QUESTÃO 20**

A respeito dos aplicativos do Br. Office e Microsoft Office, analise as afirmativas a seguir.

- I. O Zoom mínimo permitido em planilhas do Calc e do Microsoft Excel é de 35%.
- II. A extensão de arquivo padrão do Microsoft Excel é XLTS.
- III. Br. Office Writer e Microsoft Word são exemplos de processadores de textos.
- IV. O Br. Office é um pacote de aplicativos de valores mais acessíveis, disponibilizado pela empresa Microsoft.
- V. No Microsoft Excel, é digitado, na célula A1, o valor 1 e, na célula B1, o valor -1; se na célula C1 o usuário digitar a fórmula =A1&B1, o resultado será 0 (zero).

Assinale a alternativa **CORRETA**.

- (A) Somente a afirmativa III está correta.
- (B) Somente as afirmativas I, III e V estão corretas.
- (C) Somente as afirmativas II, III e IV estão corretas.
- (D) Somente as afirmativas II e V estão corretas.

**PROVA DE CONHECIMENTOS REGIONAIS****QUESTÃO 21**

Palmas é considerada a última capital planejada do século XX. Seu projeto urbanístico foi concebido em 1989 pelo Escritório de Arquitetura Grupo Quatro, liderado pelos arquitetos Luiz Fernando Cruvinel Teixeira e Walfredo Antunes de Oliveira Filho.

Sobre o projeto urbanístico original de Palmas, é **CORRETO** afirmar.

- (A) Trata-se de uma reprodução fiel do projeto elaborado, no final da década de 1950, para a nova capital federal, Brasília, sobretudo no que diz respeito à adoção de largas avenidas, além da destinação de superquadras autônomas para a função residencial.
- (B) Correspondeu a uma releitura do projeto de Goiânia, realizado na década de 1930, com base na previsão de um Centro Cívico para Palmas, alimentado por avenidas radiais e delimitado por uma zona destinada à função industrial, que afastou a área central dos setores residenciais.
- (C) O desenho urbano limitou-se a reunir elementos dos projetos urbanísticos de Goiânia e Brasília, destacando-se o zoneamento de uso do solo urbano extremamente rígido, bem como o plano de massas para determinar o gabarito, ou a altura máxima permitida das edificações.
- (D) Adotou a malha viária ortogonal, cujo traçado remete à imagem do tabuleiro de xadrez, além de princípios urbanísticos nos quais é possível identificar referências tanto a projetos nacionais, como os de Goiânia e Brasília, quanto a experiências internacionais, como as novas cidades inglesas das décadas de 1960 e 1970.

**QUESTÃO 22**

Sobre o Bico do Papagaio, é **CORRETO** afirmar que:

- (A) a ocupação humana desse espaço ocorreu prioritariamente pelas aldeias Karajá e Javaé e por comunidades agro-pastoris do Cantão.
- (B) localizado na extremidade leste do estado do Tocantins, apresenta conformação diferencial ao longo do ano, determinado pelo período seco e chuvoso.
- (C) é definido, segundo o Ministério da Integração Nacional, como uma mesorregião que compreende 66 municípios, sendo 25 no Tocantins, 25 no Pará e 16 no Maranhão.
- (D) é uma área que conta com a união de várias esferas de preservação: Serra da Tabatinga, Parque Nacional das Nascentes do Rio Parnaíba e Estação Ecológica da Serra Geral.

**QUESTÃO 23**

“O Estado do Tocantins [...] tem pouco da sua arquitetura colonial preservada. Talvez devido ao esquecimento do antigo norte goiano por parte dos governos do Sul, que não tinham políticas de desenvolvimento econômico sustentável e, menos ainda, uma política de salvaguarda do patrimônio cultural para essa região, isso fez com que, aos poucos, esses bens culturais fossem sendo mutilados.”

SANTOS, A. M. dos.; BARBOSA, J. E.; SILVA, L. P. Política de Preservação da Fundação Cultural do Tocantins. In. *Vivências e sentidos: o patrimônio cultural do Tocantins*. Goiânia: Iphan/14ª. Superintendência Regional, 2008, p. 69. (Fragmento Adaptado).

É **CORRETO** afirmar sobre o patrimônio histórico do estado do Tocantins que:

- (A) o centro histórico de Porto Nacional foi tombado pelo Instituto do Patrimônio Histórico e Artístico Nacional – IPHAN.
- (B) apesar da importância histórica do Palacinho, o município de Palmas ainda não conseguiu o tombamento dessa edificação junto ao IPHAN.
- (C) o primeiro tombamento realizado pelo IPHAN no estado do Tocantins foi o prédio da Catedral Nossa Senhora do Carmo, na cidade de Monte do Carmo.
- (D) a cidade de Miracema, primeira capital do estado, foi tombada pelo IPHAN.

**QUESTÃO 24**

“A partir da ação do Estado militar, principalmente nos anos de 1970, foram redefinidas as características das terras de baixa fertilidade, as quais marcaram os cerrados por muitos anos. Historicamente, a baixa produtividade da pecuária extensiva e das roças de subsistência definia, também, o modo de ver e conceber o cerrado.”

ROSSELVELT, J. S. (Re)ocupação do cerrado: novas gentes, outras identidades. In. ALMEIDA, M. G.; CHAVEIRO, E. F.; BRAGA, H. C. (Org.) *Geografia e Cultura: os lugares da vida e a vida dos lugares*. Goiânia: Ed. Vieira, 2008, p. 99. (Fragmento Adaptado).

É **CORRETO** afirmar que, a redefinição e a reocupação do cerrado brasileiro, a partir dos anos de 1970, foi marcada por projetos de:

- (A) expansão da área de plantio da agricultura familiar e de subsistência com foco nas leguminosas.
- (B) desenvolvimento, que destacaram a agricultura como fonte de divisas e de equilíbrio, na balança de pagamentos.
- (C) retenção dos pequenos produtores no campo, com incremento de maquinário para aumento da produtividade das *commodities*.
- (D) elaboração de políticas de sustentação à pequena produção e criação de acesso à terra para um crescente número de pequenos produtores rurais sem terra.

**QUESTÃO 25**

Analise o texto a seguir.

No contexto da ocupação de Palmas, é possível identificar a formação de áreas distintas no que tange ao sítio, ou posição geográfica, bem como em relação às características do processo de urbanização, conforme apresentado a seguir.

- I. Na área denominada Região Sul, o relevo suave, associado à presença de amenidades ambientais, como o Parque do Machado e a Praia dos Buritis, favoreceu a proliferação de condomínios residenciais de alto padrão.
- II. No Distrito de Taquaruçu, a presença de inúmeras cachoeiras, aliada à preservação de parcela significativa da vegetação nativa de cerrado, tem atraído não apenas visitantes, mas também um número cada vez maior da população palmensense, que busca fixar residência nessa localidade.
- III. Na Região denominada Palmas Centro, que corresponde à área planejada da capital, observa-se uma maior densidade populacional nas quadras localizadas próximas à Praça dos Girassóis, bem como nas quadras situadas na porção noroeste, também denominada Área Residencial Noroeste (ARNO).

Marque a alternativa **CORRETA**.

- (A) Apenas a afirmativa III está correta.
- (B) Apenas as afirmativas I e II estão corretas.
- (C) Apenas as afirmativas II e III estão corretas.
- (D) Apenas as afirmativas I e III estão corretas.

**PROVA DE LEGISLAÇÃO PERTINENTE AO MUNICÍPIO DE PALMAS/TO****QUESTÃO 26**

Considerando a Lei Complementar nº 008/99 (Estatuto dos Servidores Públicos da Administração Direta e Indireta dos Poderes do Município de Palmas), assinale a alternativa **CORRETA**.

- (A) Readaptação é a investidura do servidor municipal, efetivo estável ou do estabilizado em cargo de atribuições e responsabilidades compatíveis com a limitação que tenha sofrido em sua capacidade física ou mental, verificada em inspeção médica.
- (B) Reintegração é o retorno à atividade de servidor municipal, aposentado por invalidez, quando, por junta médica nomeada pela Administração, forem declarados insubsistentes os motivos da aposentadoria.
- (C) Reversão é a reinvestidura do servidor municipal, efetivo estável ou do estabilizado no cargo anteriormente ocupado ou no cargo resultante de sua transformação, quando invalidada a sua demissão por decisão administrativa ou judicial, com ressarcimento de todas as vantagens.
- (D) Recondução é o deslocamento de cargo de provimento efetivo ou em comissão, ocupado ou vago, no âmbito dos quadros gerais de pessoal, para outro órgão ou entidade do mesmo Poder.

**QUESTÃO 27**

Analise as afirmativas a seguir.

Nos termos da Lei Complementar nº 008/99 (Estatuto dos Servidores Públicos da Administração Direta e Indireta dos Poderes do Município de Palmas), ficam assegurados aos servidores efetivos estáveis e aos estabilizados, dos Poderes do Município, os seguintes direitos.

- I. O gozo da licença-prêmio por assiduidade, desde que observadas as regras de concessão até então estabelecidas, e que tenham completado o interstício necessário à concessão, até a data da vigência deste Estatuto, ou, alternativamente, a contagem em dobro daquelas não gozadas até 16 de dezembro de 1998.
- II. O recebimento dos adicionais por tempo de serviço, calculados a razão de um por cento por ano de efetivo exercício, concedidos e/ou adquiridos até a data de início da vigência deste Estatuto.
- III. A percepção do adicional de incentivo funcional aos servidores que, na data do início da vigência da Lei Complementar nº 008/99, de 16 de novembro de 1999 (Estatuto dos Servidores Públicos da Administração Direta e Indireta dos Poderes do Município de Palmas), já o vinham recebendo, ou que, atendidas as condições de sua concessão, o tenham requerido até a mesma data.
- IV. Aos servidores dos Poderes do Município, que tenham contribuído regularmente para o sistema de previdência e assistência, o recebimento do auxílio-funeral e do auxílio-natalidade, até a vigência de nova lei que disponha sobre o sistema de previdência e assistência dos servidores do Município de Palmas.

Marque a alternativa **CORRETA**.

- (A) Apenas as afirmativas I, II e III estão corretas.
- (B) Apenas as afirmativas II e IV estão corretas.
- (C) Apenas as afirmativas I, III e IV estão corretas.
- (D) Todas as afirmativas estão corretas.

**QUESTÃO 28**

Considerando as disposições normativas contidas na Lei Complementar nº 008/99 (Estatuto dos Servidores Públicos da Administração Direta e Indireta dos Poderes do Município de Palmas), analise as afirmativas a seguir.

- I. As indenizações não se incorporam ao vencimento ou ao provento.
- II. As gratificações incorporam-se ao vencimento ou ao provento.
- III. Os auxílios-pecuniários incorporam-se ao vencimento ou ao provento.
- IV. Os adicionais não se incorporam ao vencimento ou ao provento.

Marque a alternativa **CORRETA**.

- (A) Apenas as afirmativas I e II estão corretas.
- (B) Apenas as afirmativas III e IV estão corretas.
- (C) Apenas as afirmativas I e III estão corretas.
- (D) Apenas as afirmativas II e IV estão corretas.

**QUESTÃO 29**

Com base na Lei Complementar nº 008/99 (Estatuto dos Servidores Públicos da Administração Direta e Indireta dos Poderes do Município de Palmas), analise as afirmativas a seguir.

- I. Ao servidor público municipal é permitido manter, sob sua chefia imediata, tios, sobrinhos e primos em cargo ou função de confiança.
- II. Ao servidor público municipal é permitido ser acionista, quotista ou comanditário de sociedade empresarial.
- III. Ao servidor público municipal é permitido atuar junto a repartições públicas, como procurador ou intermediário, quando se tratar de benefícios previdenciários ou assistenciais de filhos, netos, pais, avós, irmãos, cônjuge ou companheiro.
- IV. Ao servidor público municipal é permitido aceitar emprego ou pensão de Estado estrangeiro.

Marque a alternativa **CORRETA**.

- (A) Apenas as afirmativas I, II e III estão corretas.
- (B) Apenas as afirmativas II e IV estão corretas.
- (C) Todas as afirmativas estão corretas.
- (D) Todas as afirmativas estão incorretas.

**QUESTÃO 30**

Nos termos da Lei Complementar nº 008/99 (Estatuto dos Servidores Públicos da Administração Direta e Indireta dos Poderes do Município de Palmas), assinale a alternativa **CORRETA**.

- (A) A acumulação de cargos, nas hipóteses previstas na Constituição Federal e nessa Lei como lícita, independe de comprovação de compatibilidade de local.
- (B) O servidor não poderá exercer mais de um cargo em comissão, função de confiança ou ser remunerado pela participação em órgão de deliberação coletiva.
- (C) Detectada a qualquer tempo a acumulação ilegal de cargo, emprego ou função, o servidor será notificado, por intermédio da sua chefia imediata, para apresentar opção no prazo de 30 (trinta) dias, prorrogável por uma única vez a requerimento do servidor, contados da data da ciência.
- (D) Depois de instaurado o procedimento administrativo disciplinar para a averiguação de acumulação ilegal de cargo, emprego ou função, fica vedado ao servidor fazer a opção por um dos cargos acumulados, se já tiver sido notificado anteriormente para apresentar opção no prazo regulamentar e não o fez.

**QUESTÃO 31**

Considerando a Lei Orgânica do Município de Palmas, assinale a alternativa **INCORRETA**.

- (A) Ao Município de Palmas, compete instituir e arrecadar os tributos de sua competência, fixar e cobrar preços, bem como aplicar suas receitas, não se sujeitando a prestar contas.
- (B) Ao Município de Palmas, compete organizar e prestar diretamente ou sob regime de autorização, concessão ou permissão, através de licitação sempre que necessário, os seus serviços públicos.
- (C) Ao Município de Palmas, compete adquirir bens para integrar o patrimônio municipal, inclusive através de desapropriação, por necessidade ou por utilidade pública, ou por interesse social, nos termos da legislação federal pertinente.
- (D) Ao Município de Palmas, compete elaborar o seu Plano Diretor.

**QUESTÃO 32**

Considerando a Lei Orgânica do Município de Palmas, sobretudo no que se refere às medidas que o Município poderá adotar para alcançar seus objetivos, assinale a alternativa **INCORRETA**.

- (A) Pode o Município de Palmas participar de entidades intermunicipais para a realização de obras, atividades ou serviços de interesse comum a outros municípios da região socioeconômica que integra.
- (B) Ao Município de Palmas é lícito delegar ou receber delegação de competência do Estado, mediante convênio, para a prestação de serviços de natureza concorrente.
- (C) O Município de Palmas pode participar em consórcios, cooperativas ou associações, mediante aprovação do Prefeito de proposta encaminhada pela Câmara de Vereadores.
- (D) Os convênios a serem celebrados pelo Município de Palmas podem visar à realização de obras ou exploração de serviços de interesse comum.

**QUESTÃO 33**

Sobre a fiscalização contábil, financeira, orçamentária, operacional e patrimonial previstas na Lei Orgânica do Município de Palmas, analise as afirmativas a seguir.

- I. O controle externo, a cargo da Câmara Municipal, será exercido com o auxílio do Tribunal de Contas do Estado, que emitirá parecer prévio, em sessenta dias, sobre as contas anuais, a partir de seu recebimento.
- II. Somente por decisão de dois terços dos Membros da Câmara Municipal, deixará de prevalecer o parecer prévio emitido pelo Tribunal de Contas do Estado, sobre as contas apresentadas pelo Prefeito.
- III. As contas anuais do Município ficarão no recinto da Câmara Municipal, durante sessenta dias, anualmente, à disposição de qualquer contribuinte, para exame e apreciação, o qual poderá questionar sobre sua legitimidade, nos termos da lei.
- IV. A Câmara Municipal não julgará as contas antes do parecer do Tribunal de Contas do Estado, nem antes de esgotado o prazo para seu exame pelos contribuintes, podendo, entretanto, serem analisadas preliminarmente.

Marque a alternativa **CORRETA**.

- (A) Apenas a afirmativa I está correta.
- (B) Apenas as afirmativas I e II estão corretas.
- (C) Apenas as afirmativas I, II e III estão corretas.
- (D) Todas as afirmativas estão corretas.

**QUESTÃO 34**

Considerando a Lei Orgânica do Município de Palmas, em especial no que se refere à Advocacia-Geral do Município de Palmas, analise as afirmativas a seguir.

- I. A Advocacia-Geral do Município é a instituição que representa o Município, judicial e extrajudicialmente, e está vinculada ao Poder Executivo.
- II. A investidura no cargo de Advogado-Geral do Município será de indicação do Prefeito e aprovação pela Câmara dos Vereadores.
- III. Compete à Advocacia-Geral do Município exercer as atividades de consultoria e assessoramento ao Poder Executivo e Legislativo.
- IV. Compete privativamente à Advocacia-Geral do Município promover a execução da dívida ativa de natureza tributária.

Assinale a alternativa **CORRETA**.

- (A) Apenas as afirmativas I e II estão corretas.
- (B) Apenas as afirmativas III e IV estão corretas.
- (C) Apenas as afirmativas I e IV estão corretas.
- (D) Apenas as afirmativas II e III estão corretas.

**QUESTÃO 35**

Considerando a previsão normativa contida na Lei Orgânica do Município de Palmas sobre os bens municipais, analise as afirmativas a seguir.

- I. Constituem bens municipais todas as coisas móveis e imóveis, direitos e ações que, a qualquer título, pertençam ao Município.
- II. A aquisição de bens imóveis, por compra ou permuta, dependerá de prévia avaliação e autorização legislativas.
- III. O uso de bens municipais por terceiros somente poderá ser feito mediante autorização e desde que haja o interesse público.
- IV. A concessão administrativa de bens públicos de uso comum será outorgada mediante decreto do Prefeito.

Assinale a alternativa **CORRETA**.

- (A) Apenas as afirmativas I e III estão corretas.
- (B) Apenas as afirmativas II e IV estão corretas.
- (C) Apenas as afirmativas III e IV estão corretas.
- (D) Apenas as afirmativas I e II estão corretas.

**PROVA DE CONHECIMENTOS ESPECÍFICOS****QUESTÃO 36**

A desrama ou poda é a eliminação dos ramos laterais do tronco de árvore com o objetivo de produção de madeira livre de nós que:

- I. permite o acesso ao talhão para inspeção e marcação do desbaste.
- II. reduz o risco de fogo, diminuindo a chance do fogo de chão atingir a copa da árvore.
- III. facilita o corte das árvores nas operações de desbaste.
- IV. produz madeira livre de nós na base da árvore onde se concentra a tora de maior diâmetro.

Assinale a alternativa **CORRETA**.

- (A) Apenas as afirmativas II e III estão corretas.
- (B) Apenas as afirmativas I e II estão corretas.
- (C) Apenas as afirmativas III e IV estão corretas.
- (D) Todas as afirmativas estão corretas.

**QUESTÃO 37**

Compreende-se por implantação florestal o conjunto de operações que vai do preparo do solo até o período no qual o povoamento possa se desenvolver sozinho, ficando o restante da rotação por conta das operações de manejo e proteção florestal.

Com relação às operações de implantação florestal, assinale a alternativa **INCORRETA**.

- (A) Preparo da área, que compreende a construção de estradas e aceiros, desmatamento, desdobramento e retirada da lenha, enleiramento, queima e encoivramento, combate a formiga e revolvimento do solo.
- (B) Plantio, que compreende a escolha do espaçamento, coveamento e/ou sulcamento, fertilização mineral, prevenção de formigas e cupins, plantio propriamente dito, irrigação e replantio.
- (C) Tratos culturais que compreendem à limpeza da área, capinas manuais ou mecânicas e manutenção dos aceiros.
- (D) Exploração, que compreende a colheita, enleiramento e transporte das toras.

**QUESTÃO 38**

Considerando o setor florestal brasileiro, assinale a afirmativa **CORRETA**.

- (A) Tem importância como fornecedor de energia ou matéria prima para a indústria da construção civil e de transformação.
- (B) A cadeia produtiva com base no setor florestal constitui uma atividade econômica de baixa complexidade, porém diversificada de produtos e aplicações.
- (C) As florestas plantadas no Brasil se estendem por mais de 7 milhões de hectares, principalmente de pinus, eucalipto, acácia negra e seringueira. A acácia negra e a seringueira são absolutamente dominantes em área de cultivo.
- (D) Os produtos florestais não madeireiros são provenientes apenas de florestas plantadas.

**QUESTÃO 39**

Os fatores ambientais influenciam a germinação das sementes e poderão ser controlados e manipulados de forma a otimizar a porcentagem, velocidade e uniformidade de germinação, resultando na produção de mudas mais vigorosas para plantio.

Analise as afirmativas a seguir em relação às definições de germinação de sementes.

- I. É a emergência e o desenvolvimento das estruturas essenciais do embrião, manifestando a sua capacidade para dar origem a uma plântula normal, sob condições ambientais favoráveis.
- II. É uma sequência de eventos fisiológicos influenciada por fatores externos (ambientais) e internos (dormência, inibidores e promotores da germinação) às sementes.
- III. É também denominada quiescência, ou seja, corresponde à saída da fase de repouso e a entrada em atividade metabólica.
- IV. É um fenômeno biológico que pode ser considerado pelos botânicos como a retomada do crescimento do embrião, com o subsequente rompimento do tegumento pela radícula.

Assinale a alternativa **CORRETA**.

- (A) Apenas as afirmativas II e III estão corretas.
- (B) Apenas as afirmativas I e II estão corretas.
- (C) Apenas as afirmativas I, II e IV estão corretas.
- (D) Todas as afirmativas estão corretas.

**QUESTÃO 40**

A sucessão ecológica ocorre naturalmente após um determinado ecossistema sofrer algum nível de perturbação, natural ou antrópica.

Assinale afirmativa **INCORRETA**, quanto à sucessão ecológica.

- (A) Sucessão secundária ecológica inicia-se em área já habitada, após ocorrência de perturbação, e é influenciada pelo tipo de comunidade pré-existente.
- (B) Na sucessão secundária os primeiros indivíduos vegetais a surgirem no local perturbado são as espécies secundárias tardias e espécies clímax.
- (C) Sucessão primária é iniciada por organismos pioneiros em local desabitado e sem a influência de organismos que o tenham habitado em época anterior, e envolve modificações substanciais do ambiente, causadas direta ou indiretamente pelos organismos pioneiros.
- (D) A comunidade clímax expressa o máximo de desenvolvimento possível do ecossistema, sob as condições do local em que a sucessão ocorreu.



**QUESTÃO 41**

Quanto aos incêndios florestais e ao uso do fogo, assinale a afirmativa **INCORRETA**.

- (A) As práticas de uso do fogo são antigas, ligadas principalmente às tradições culturais como: prática agrícola rápida e de baixo custo no processo de ocupação e limpeza de áreas, para eliminação de restos de culturas e de pragas, bem como de manejo de pastagens.
- (B) Quanto à forma final dos incêndios florestais, podem ser classificadas em: circular, irregular ou elíptica.
- (C) Quanto aos tipos de incêndios florestais, podem ser classificados em: incêndio de superfície, incêndio subterrâneo e incêndio de copas.
- (D) O triângulo do fogo reúne as condições básicas para a combustão: ausência de ar, calor e material combustível.

**QUESTÃO 42**

Analise as afirmativas quanto às espécies florestais citadas abaixo.

- I. IMBUÍ - *Ocotea porosa* (Nees & Mart.) Barroso; CEDRO-ROSA - *Cedrela fissilis* Vell. e MOGNO - *Swietenia macrophylla* King, são espécies florestais nativas do Brasil.
- II. UMBU - *Spondias tuberosa* Arruda; JACARANDÁ-DA-BAHIA - *Dalbergia nigra* (Vell.) Allemão ex Benth. e BRACATINGA - *Mimosa scabrella* Benth., são espécies nativas da Floresta Amazônica.
- III. LIQUIDAMBAR - *Liquidambar styraciflua* L.; EUCALIPTO CITRIODORA - *Corymbia citriodora* (Hook.) K.D. Hill & L.A.S. Johnson e GAMELINA - *Gmelina arborea* Roxb., são espécies florestais exóticas.
- IV. PEQUI - *Caryocar brasiliense* Cambess.; BARU - *Dipteryx alata* Vogel e CAGAITA - *Eugenia dysenterica* DC., são espécies nativas do Cerrado.

Assinale a alternativa **CORRETA**.

- (A) Apenas as afirmativas I, III e IV estão corretas.
- (B) Apenas as afirmativas I, II e III estão corretas.
- (C) Apenas as afirmativas II e III estão corretas.
- (D) Apenas as afirmativas I e IV estão corretas.

**QUESTÃO 43**

O incêndio florestal é a ocorrência do fogo em qualquer forma vegetativa, cujas causas variam de naturais a criminosas, podendo também estar associadas à forma acidental e, portanto, inesperada pelo proprietário ou responsável pela área atingida.

Sobre o tema apresentado, assinale a alternativa **INCORRETA**.

- (A) Podemos classificar o material de combate a incêndios florestais em: equipamento de proteção individual; equipamento de uso individual; ferramentas manuais; equipamento manual de água; equipamentos motorizados leves; equipamentos motorizados pesados; equipamento manual de aplicação de fogo; equipamentos de comunicação; equipamentos de orientação; veículos de transporte e combate.
- (B) Os danos diretos dos incêndios florestais incluem: destruição de florestas, perda de biodiversidade, perda da fertilidade dos solos, poluição atmosférica, queda na qualidade e quantidade de recursos hídricos, perda de patrimônio, paralisação de aeroportos, desligamento das linhas de transmissão de energia elétrica e etc.
- (C) O fogo é uma reação química endotérmica que ocorre pela combinação do material combustível e na ausência total de oxigênio, não necessitando de uma fonte de calor inicial.
- (D) A educação ambiental é um instrumento usado na prevenção contra incêndios florestais, que visa a proposição de novos hábitos para a velha prática do uso do fogo.

**QUESTÃO 44**

Assinale a alternativa **INCORRETA**.

- (A) Os Sistemas Agroflorestais (SAFs), são combinações integradas ou consórcios de árvores, arbustos, culturas agrícolas e/ou animais.
- (B) Os SAFs caracterizam-se pela inexistência de interações ecológicas e econômicas não significativas entre os componentes.
- (C) As práticas agroflorestais devem ser diferenciadas dos sistemas agroflorestais. As práticas agroflorestais são intervenções que podem ser executadas em vários SAFs ou ainda, serem adotadas para melhorar a produtividade em sistemas agropecuários de produção. Seguem alguns exemplos: cerca-viva, mourões-vivos, quebra-vento, aceiros arborizados e tutores-vivos.
- (D) Algumas vantagens biológicas dos SAFs em relação a outras modalidades de uso da terra são: melhor ocupação do sítio ecológico; aumento da matéria orgânica; melhoria das propriedades físico-químicas e biológicas do solo; retenção e conservação de água no solo dentre outras.

**QUESTÃO 45**

Assinale a alternativa **INCORRETA**.

São algumas vantagens do corte mecanizado (máquinas florestais com implementos de colheita de árvores ou toras) sobre o corte semi-mecanizado (com uso de motosserras), durante a colheita florestal:

- (A) maior rendimento por unidade.
- (B) maior segurança e conforto do operador.
- (C) maior facilidade administrativa, graças à redução de mão-de-obra.
- (D) baixo valor aquisitivo e possibilidade de uso em qualquer tipo de terreno.

**QUESTÃO 46**

Assinale a alternativa **INCORRETA**.

- (A) Dentre as inúmeras espécies arbóreas plantadas no Brasil, o eucalipto é a mais extensivamente utilizada em plantios florestais, devido às características de rápido crescimento, alta produtividade, ampla diversidade de espécies, grande capacidade de adaptação e por ter aplicações diversificadas.
- (B) O PRONAF Florestal é uma linha de crédito destinada, principalmente, para os agricultores familiares. Os investimentos são voltados para apoiar a implantação e manutenção de projetos silviculturais, sistemas agroflorestais (SAF), tendo como principais objetivos o reflorestamento e a silvicultura para produtos madeireiros e não madeireiros, a recuperação de áreas de preservação ambiental, conservação da biodiversidade e recuperação do solo e da água.
- (C) Nas plantações de eucalipto, normalmente, o corte para industrialização ocorre aos 12 anos de idade, num regime que permite até 3 rotações sucessivas e econômicas, com ciclo total de até 36 anos.
- (D) No Brasil, os projetos de reflorestamento tiveram início com a introdução do eucalipto em 1904, como matéria prima destinada à produção de lenha e dormentes no Estado de São Paulo e estenderam-se para todo o Centro e Sul do País.

**QUESTÃO 47**

As unidades de conservação integrantes do Sistema Nacional de Unidades de Conservação da Natureza (SNUC), dividem-se em dois grupos, com características específicas, que são: Unidades de Proteção Integral e Unidades de Uso Sustentável.

Analise as afirmativas a seguir, em relação às unidades de conservação que fazem parte do grupo das Unidades de Proteção Integral:

- I. Estação Ecológica e Reserva Biológica.
- II. Floresta Nacional e Área de Relevante Interesse Ecológico.
- III. Parque Nacional e Floresta Nacional.
- IV. Monumento Natural e Refúgio de Vida Silvestre.

Assinale a alternativa **CORRETA**.

- (A) Apenas as afirmativas II e III estão corretas.
- (B) Apenas as afirmativas I e IV estão corretas.
- (C) Apenas as afirmativas I e II estão corretas.
- (D) Todas as afirmativas estão corretas.

**QUESTÃO 48**

Com base na Resolução CONAMA nº 237, de 19 de dezembro de 1997, assinale a alternativa **INCORRETA**.

- (A) Licenciamento ambiental é um procedimento administrativo pelo qual o órgão ambiental competente licencia a localização, instalação, ampliação e a operação de empreendimentos e atividades utilizadoras de recursos ambientais, consideradas efetiva ou potencialmente poluidoras ou daquelas que, sob qualquer forma, possam causar degradação ambiental, considerando as disposições legais e regulamentares e as normas técnicas aplicáveis ao caso.
- (B) O Poder Público, no exercício de sua competência de controle, expedirá as seguintes licenças: I - Licença Prévia (LP), II - Licença de Instalação (LI), III - Licença de Operação (LO) e IV - Licença Definitiva (LD).
- (C) A licença ambiental para empreendimentos e atividades consideradas efetiva ou potencialmente causadoras de significativa degradação do meio dependerá de prévio estudo de impacto ambiental e respectivo relatório de impacto sobre o meio ambiente (EIA/RIMA).
- (D) Impacto ambiental regional é todo e qualquer impacto ambiental que afete diretamente (área de influência direta do projeto), no todo ou em parte, o território de dois ou mais Estados.

**QUESTÃO 49**

A Lei nº 1011, de 04 de junho de 2001, do município de Palmas - TO, dispõe sobre a política ambiental, equilíbrio ecológico, preservação e recuperação do meio ambiente e dá outras providências.

Analise as afirmativas a seguir, em relação à lei supracitada.

- I. São instrumentos da Política Municipal de Meio Ambiente: I - zoneamento ambiental; II - criação e manutenção de espaços territoriais especialmente protegidos; III - avaliação de impacto ambiental; IV - licenciamento ambiental, revisão de atividades efetiva ou potencialmente poluidoras; V - Fundo Municipal do Meio Ambiente; VI - Plano Diretor de Desenvolvimento Sustentável; VII - Educação Ambiental; VIII - incentivo à participação social nas questões ambientais.
- II. O Fundo Municipal de Meio Ambiente, tem como objetivo financiar planos, projetos, programas, pesquisas e atividades que visem o uso racional e sustentável dos recursos ambientais, bem como prover os recursos necessários ao controle, fiscalização, defesa e recuperação do meio ambiente e às ações de fortalecimento institucional.
- III. Promover a educação ambiental na sociedade e especialmente na rede de ensino municipal e o incentivo ao estudo científico e tecnológico, direcionados para o uso e a proteção dos recursos ambientais são alguns dos objetivos da Política Municipal de Meio Ambiente.
- IV. O Sistema Municipal de Meio Ambiente (SIMMA), é o conjunto de órgãos e entidades privadas e públicas, governamentais e não governamentais, integrados para a preservação, conservação, defesa, melhoria, recuperação, controle do meio ambiente e uso adequado dos recursos ambientais do Município de Palmas.

Assinale a alternativa **CORRETA**.

- (A) Apenas as afirmativas II e III estão corretas.
- (B) Apenas as afirmativas I e II estão corretas.
- (C) Apenas as afirmativas I, II e IV estão corretas.
- (D) Todas as afirmativas estão corretas.

**QUESTÃO 50**

Com relação à Política Nacional de Recursos Hídricos, assinale a afirmativa **INCORRETA**.

- (A) A bacia hidrográfica é a unidade territorial para implementação da Política Nacional de Recursos Hídricos e atuação do Sistema Nacional de Gerenciamento de Recursos Hídricos.
- (B) A integração da gestão das bacias hidrográficas com a dos sistemas estuarinos e zonas costeiras, constituem diretrizes gerais de ação para implementação da Política Nacional de Recursos Hídricos.
- (C) O uso de recursos hídricos para a satisfação das necessidades de pequenos núcleos populacionais, distribuídos no meio rural, dependem de outorga pelo Poder Público, conforme definido em regulamento.
- (D) A cobrança pelo uso de recursos hídricos objetiva: I - reconhecer a água como bem econômico e dar ao usuário uma indicação de seu real valor; II - incentivar a racionalização do uso da água; III - obter recursos financeiros para o financiamento dos programas e intervenções contemplados nos planos de recursos hídricos.

**QUESTÃO 51**

Considerando a Lei Nº 9.795, de 27 de abril de 1999, assinale a alternativa **INCORRETA**.

- (A) Entende-se por educação ambiental na educação escolar a desenvolvida no âmbito dos currículos das instituições de ensino públicas e privadas, englobando: a) educação básica; b) educação superior; c) educação especial; d) educação profissional e e) educação de jovens e adultos.
- (B) A educação ambiental será desenvolvida como uma prática educativa integrada, contínua e permanente em todos os níveis e modalidades do ensino formal. Nesse contexto, a educação ambiental deve ser implantada como disciplina específica no currículo de ensino.
- (C) Entendem-se por educação ambiental os processos por meio dos quais o indivíduo e a coletividade constroem valores sociais, conhecimentos, habilidades, atitudes e competências voltadas para a conservação do meio ambiente, bem de uso comum do povo, essencial à sadia qualidade de vida e sua sustentabilidade.
- (D) O enfoque humanista, holístico, democrático e participativo e o reconhecimento e o respeito à pluralidade e à diversidade individual e cultural, são alguns dos princípios básicos da educação ambiental.

**QUESTÃO 52**

O Programa Nacional de Florestas (PNF) foi criado com o objetivo de articular as políticas públicas setoriais para promover o desenvolvimento sustentável, conciliando o uso com a conservação das florestas brasileiras.

Analise as afirmativas a seguir em relação ao PNF.

- I. Estimular o uso sustentável de florestas nativas e plantadas; apoiar o desenvolvimento das indústrias de base florestal e apoiar as iniciativas econômicas e sociais das populações que vivem em florestas, são alguns exemplos dos objetivos do PNF.
- II. Deve ser constituído de projetos que são concebidos e executados de forma participativa e integrada pelos governos federal, estaduais, distrital e municipais e a sociedade civil organizada.
- III. A Comissão Nacional de Florestas (CONAFLOR), órgão colegiado de natureza consultiva, está vinculada à estrutura organizacional do Ministério do Desenvolvimento Agrário.
- IV. Cabe ao Ministério do Meio Ambiente promover a articulação institucional, com vista à elaboração e implementação dos projetos que integrarão o PNF, e exercer a sua coordenação.

Assinale a alternativa **CORRETA**.

- (A) Apenas as afirmativas II e III estão corretas.
- (B) Apenas afirmativas I e II estão corretas.
- (C) Apenas afirmativas I, II e IV estão corretas.
- (D) Todas as afirmativas estão corretas.

**QUESTÃO 53**

Analise as afirmativas a seguir e marque a **INCORRETA**.

Com relação ao advento dos desequilíbrios ambientais e as preocupações crescentes com as mudanças climáticas globais e regionais:

- (A) as florestas tropicais são grandes reservatórios naturais de carbono.
- (B) a expansão e proteção das florestas (naturais, regeneradas e plantadas), assim como a indústria de base florestal, ganharam nova importância no contexto político internacional.
- (C) REDD (Redução de Emissões por Desmatamento e Degradação Florestal) não seria uma alternativa de política governamental, que promoveria a redução do desmatamento.
- (D) o plantio de florestas no Brasil torna-se estratégico, pois, propicia a captura de CO<sub>2</sub>, a preservação da biodiversidade e proteção dos mananciais.

**QUESTÃO 54**

São espécies utilizadas em plantios florestais comerciais, **EXCETO**.

- (A) *Calophyllum brasiliense* Cambess.; *Swietenia macrophylla* King, *Eucalyptus alba* Reinw. ex Blume e *Eucalyptus camaldulensis* Dehnh..
- (B) *Oryza sativa* L.; *Solanum lycopersicum* Lam.; *Cyperus rotundus* L.; *Cucumis sativus* L..
- (C) *Pinus patula* Seem.; *Eucalyptus globulus* Labill.; *Corymbia citriodora* (Hook.) K.D. Hill & L.A.S. Johnson; *Eucalyptus saligna* Sm..
- (D) *Pinus caribaea* var. *caribaea*; *Pinus alba* Aiton; *Acacia mangium* Willd.; *Eucalyptus urophylla* S.T. Blake.

Leia o fragmento de texto a seguir e responda as **QUESTÕES 55 e 56**.

Inventário Florestal é a parte da Ciência Florestal que trata dos métodos de avaliação de florestas, para o planejamento de políticas e planos de manejo, com fins socioeconômicos e protecionistas.

**QUESTÃO 55**

O Inventário Florestal pode ser aplicado nas seguintes condições, **EXCETO**.

- (A) Fornece subsídios para a tomada de decisões sobre implantação de empresas florestais.
- (B) Impossibilita a organização do sistema de produção da empresa florestal.
- (C) Serve de base para a elaboração de planos de manejo ou exploração florestal.
- (D) Serve para apoiar estudos e pesquisas em áreas específicas.

**QUESTÃO 56**

Ainda sobre o Inventário Florestal, assinale a alternativa **INCORRETA**.

- (A) As variáveis mais frequentes obtidas em campo são: altura (que vai da base da árvore até a primeira bifurcação significativa) e números de galhos.
- (B) O inventário florestal engloba três categorias: inventários exploratório, inventário de reconhecimento e inventário detalhado.
- (C) As unidades amostrais podem ter área fixa (transectos e parcelas) ou área variável (pontos quadrantes e pontos de Bitterlich).
- (D) São princípios básicos de amostragem: repetição, casualização e controle local.

**QUESTÃO 57**

Analise as afirmativas a seguir, em relação às contribuições do Setor Florestal ao desenvolvimento do país.

- I. Crescimento econômico por meio de produção de matéria prima e de produtos acabados.
- II. Uso racional da terra, utilizando extensas áreas de solos degradados, foram recuperados por áreas reflorestadas.
- III. Diminuição das áreas agricultáveis comprometendo a produtividade brasileira de alimentos.
- IV. Absorção de mão-de-obra, promovendo uma melhor distribuição de renda para a população.

Assinale a alternativa **CORRETA**.

- (A) Apenas as afirmativas II e III estão corretas.
- (B) Apenas as afirmativas I e IV estão corretas.
- (C) Apenas as afirmativas I, II e III estão corretas.
- (D) Apenas as afirmativas I, II e IV estão corretas.

**QUESTÃO 58**

Na produção de mudas de espécies florestais, são realizadas diversas técnicas de propagação vegetativa. **EXCETO**.

- (A) Estaquia.
- (B) Mergulhia Aérea ou Alporquia e Mergulhia de Cepa.
- (C) Embriocultura.
- (D) Micropropagação/Cultura de Tecidos.

**QUESTÃO 59**

O tipo de recipiente e suas dimensões exercem influências sobre a qualidade e os custos de produção de mudas de espécies florestais.

Diante do exposto, analise as afirmativas.

- I. O Torrão Reba, blocos compostos por argila e materiais orgânicos foi bastante utilizado para produção de mudas entre 1950 e 1960.
- II. O Laminado de Madeira é uma embalagem em forma de tubo cilíndrico, sem fundo, provenientes de madeira macia, usados no passado para produção de mudas de *Eucalyptus*, *Pinus* e *Araucaria*.
- III. Togaflora, Paper-pot, Fertil-pot, Vapo e Win-strip são alguns dos recipientes utilizados no passado para produção de mudas florestais que foram substituídos por embalagens mais modernas e operacionalmente mais produtivas.
- IV. Tubete de Plástico Rígido é um recipiente levemente cônico, de seção circular ou quadrada, possui várias dimensões e são utilizados vastamente na maioria dos viveiros de produção de mudas florestais.

Assinale a alternativa **CORRETA**.

- (A) Apenas as afirmativas I, e IV estão corretas.
- (B) Apenas as afirmativas I, II e IV estão corretas.
- (C) Apenas as afirmativas II, III e IV estão corretas.
- (D) Todas as afirmativas estão corretas.

**QUESTÃO 60**

Considerando a implantação de um viveiro de mudas florestais, algumas características devem ser observadas e são essenciais para o bom funcionamento e sucesso do mesmo.

Assinale a afirmativa **INCORRETA**.

- (A) O viveiro deve ser locado em ambiente totalmente ensolarado e arejado, sendo fundamental que sua exposição ou localização seja na face sul.
- (B) Na escolha do local de implantação de um viveiro devem ser observados a localização, acesso a estradas, a disponibilidade de água, a topografia do terreno dentre outras.
- (C) Um viveiro precisa de poucas construções, entre as quais podem ser citadas: um escritório; uma enfermaria (equipamentos de primeiro socorro); um almoxarifado; um depósito para ferramentas; um depósito fechado, mas com circulação de ar, para armazenamento de produtos químicos; um galpão para atividades rotineiras em dias chuvosos; uma cantina e sanitários diferenciados para homens e mulheres.
- (D) Para a proteção do local é importante que seja cercado, construídas canaletas em torno do viveiro, para servir de obstáculos às águas de chuva, principalmente na parte superior da área.